



DIAGNOSTICO Y PLAN MUNICIPAL DE DESARROLLO RURAL.



HONORABLE AYUNTAMIENTO CONSTITUCIONAL SANTA MARIA PEÑOLES, ETLA OAX. 2008-2010.

PRESIDENTE MUNICIPAL CONSTITUCIONAL: C. HERMENEGILDO
MENDOZA RAMÍREZ

COORDINADORA MUNICIPAL:
M.V.Z. LORENA ELICET MATADAMAS RUIZ,

INDICE DE CONTENIDO	PÁGINA
1 MENSAJE DEL PRESIDENTE	5
2 PRINCIPIOS DE LA PLANEACIÓN	6
3 MARCO DE REFERENCIA	7
3.1 MARCO JURÍDICO	7
3.2 MARCO NORMATIVO	8
3.3 MARCO METODOLÓGICO	10
4 DIAGNÓSTICO PARTICIPATIVO	11
4.1. EJE INSTITUCIONAL	11
4.1.1 infraestructura y equipo municipal	11
4.1.2 Organización y profesionalización municipal	12
4.1.3 Estructura del cabildo	13
4.1.4 Ingresos	15
4.1.5 Reglamentación municipal	16
4.1.6 Prestación de servicios y su calidad	16
4.1.7 Protección civil	17
4.1.8 Transparencia y acceso a la información pública	17
4.2 EJE AMBIENTAL	18
4.2.1 Delimitación del territorio	18
4.2.1.1 Localización	18
4.2.1.2 Límites	19
4.2.1.3 Características generales del territorio	19
4.2.1.3.1 Clima	19
4.2.1.3.2 Precipitación	20
4.2.1.3.3 Recursos hidrológicos	20
4.2.1.3.4 Suelo	21
4.2.1.3.4.1 Tipos de suelo descritos por la gente	21
4.2.1.3.5 Orografía	22
4.2.1.3.6 Vegetación	22
4.2.1.4 Estado de los recursos	23
4.2.1.5 Transectos de Santa María Peñoles	25
4.2.1.6 Patrón de asentamientos humanos	28
4.2.1.7 Manejo y tratamiento de recíduos	29
4.3 EJE SOCIAL	30
4.3.1 Actores sociales	30
4.3.2 Organizaciones	30
4.3.3 Presencia de instituciones en el municipio	31
4.3.4 Relación entre actores	32
4.3.5 Expresiones de liderazgo	32
4.3.6 Relaciones de poder	33
4.3.7 Tenencia de la tierra	33
4.3.8 Infraestructura social	34
4.4 EJE ECONÓMICO	36
4.4.1 Sistemas de producción	36
4.4.1.1 Agrícolas	36
4.4.1.2 Pecuarias	36
4.4.1.3 Forestales	41
4.4.2 Sistemas producto (análisis de la cadena productiva)	41
4.4.3 Otras actividades económicas	45
4.4.4 Mercados	45
4.4.4.1 Mano de obra	46

4.4.5 Bienes	46
4.4.6 Servicios	47
4.4.7 Población económicamente activa	47
4.4.7.1 Ingresos de la población	48
4.4.8 Ventajas competitivas	49
4.4.9 Infraestructura productiva básica	49
4.4.10 Propuestas de potenciales de acción	50
4.5 EJE HUMANO	51
4.5.1 Historia de la población	51
4.5.2 Datos demográficos	58
4.5.2.1 Tasa de crecimiento	60
4.5.2.2 Patrón y efectos de migración	60
4.5.3 Telecomunicaciones	61
4.5.3.1 Caminos y carreteras	61
4.5.4 Abasto rural	62
4.5.5 Servicios en las viviendas	63
4.5.6 Salud	64
4.5.7 Educación	66
4.5.8 Aspectos de capacitación	68
4.5.9 Índice de marginación e índice de desarrollo humano	68
4.5.10 Grado de marginación	69
4.5.11 Desarrollo de mujeres e igualdad de género	70
4.5.12 Religión	70
4.5.13 Valores	70
4.5.14 Cultura	70
4.5.14.1 Fomento y desarrollo a la cultura indígena	71
5 PROBLEMATIZACIÓN	72
6 IDENTIFICACIÓN DE SOLUCIONES	75
7 PLAN MUNICIPAL DE DESARROLLO RURAL SUSTENTABLE	80
8 RUMBO DEL CONSEJO	85
9 PUESTA EN MARCHA DEL PLAN	91
10 INVOLUCRADOS EN LA GESTIÓN DEL PLAN	101
11 ANEXOS	102
12 INFORME FOTOGRÁFICO DE LOS TALLERES DE PARTICIPACIÓN	124
13 BIBLIOGRAFÍA	127
14 ACTA DE VALIDACIÓN DEL PLAN MUNICIPAL	129

ÍNDICE DE FIGURAS	
FIGURA 1. ESTRUCTURA ORGÁNICA DE LOS INTEGRANTES DEL CABILDO	13
FIGURA 2. ESTRUCTURA DE LAS AUTORIDADES AUXILIARES DEL MUNICIPIO	13
FIGURA 3. ESTRUCTURA DE LAS AUTORIDADES DE RANCHERÍAS	14
FIGURA 4. ESTRUCTURA DE LA COMISARÍA DE BIENES COMUNALES	14
FIGURA 5. ESTRUCTURA DEL CONSEJO DE VIGILANCIA	14
FIGURA 6. PROYECCIÓN DE LA LOCALIZACIÓN DEL MUNICIPIO EN EL EDO.	18
FIGURA 7. MAPA DE LOS MUNICIPIOS COLINDANTES CON ESTE MUNICIPIO	19
FIGURA 8. MAPA DE REPRESENTACIÓN DE CLIMAS PREDOMINANTES	20
FIGURA 9. DIAGRAMA DE LAS ORGANIZACIONES Y SU RELACIÓN	32

ÍNDICE DE CUADROS		
CUADRO 1	APORTACIÓN DE RECURSOS DE DISTINTAS INSTITUCIONES	15
CUADRO 2	TIPOS DE SUELO DESCRITOS POR LA GENTE	22
CUADRO 3	CATEGORÍA DE LAS LOCALIDADES	102
CUADRO 4	MATRIZ DE ORGANIZACIONES PRESENTES EN EL MUNICIPIO	103
CUADRO 5	MATRIZ DE INFRAESTRUCTURA BÁSICA DE EDUCACIÓN	105
CUADRO 6	MATRIZ DE INFRAESTRUCTURA POR LOCALIDAD	107
CUADRO 7	MATRIZ DE INFRAESTRUCUTRA BÁSICA POR LOCALIDAD	114
CUADRO 8	MATRIZ DE PRINCIPALES CULTIVOS EN EL MUNICIPIO	120
CUADRO 9	MATRIZ DE LAS ACTIVIDADES AGRÍCOLAS	121
CUADRO 10	MATRIZ DE LAS ACTIVIDADES FORESTALES	121
CUADRO 11 a	MATRIZ DE PARTICIP DE POBLACION. EN DIF. ACTIV AGRICOLAS	122
CUADRO 11	POBLACIÓN DISCAPACITADA	60
CUADRO 12	POBLACIÓN ANALFABETA SEGÚN EL IEAA	67
CUADRO 13	POBLACIÓN ANALFABETA SEGÚN INEGI	123
CUADRO 14	CUADRO DE POBLACIÓN ESCOLAR	123
CUADRO 15	CENTROS EDUCATIVOS EN EL MUNICIPIO	68

ÍNDICE DE GRÁFICAS		
GRÁFICA 1	SERVICIOS BÁSICOS DE LA POBLACIÓN	35
GRÁFICA 2	SECTOR PRODUCTIVO PREDOMINANTE EN LA POBLACIÓN	37
GRÁFICA 3	HECTÁREAS DE CULTIVO PREDOMINANTE	37
GRÁFICA 4	ACTIVIDADES PREDOMINANTES EN EL SECTOR PRIMARIO	39
GRÁFICA 5	ACTIVIDADES PREDOMINANTES EN SECTOR SECUNDARIO	39
GRÁFICA 6	PORCENTAJE DE MANO DE OBRA EN LA POBLACIÓN	46
GRÁFICA 7	POBLACIÓN ECONÓMICAMENTE ACTIVA	48
GRÁFICA 8	INGRESOS DE LA POBLACIÓN	48
GRÁFICA 9	PORCENTAJE DE HOMBRES Y MUJERES EN LA POBLACIÓN	59
GRÁFICA 10	NÚMERO DE POBLADORES POR LOCALIDAD	59
GRÁFICA 11	TASA DE CRECIMIENTO DE LA POBLACIÓN	61
GRÁFICA 12	PORCENTAJE DE MIGRACIÓN EN EL MUNICIPIO	61
GRÁFICA 13	SERVICIOS EN TODO EL MUNICIPIO	64
GRÁFICA 14	SERVICIOS DE SALUD EN TODO EL MUNICIPIO	65
GRÁFICA 15	ENFERMEDADES MÁS FRECUENTES EN EL MUNICIPIO	66
GRÁFICA 16	PORCENTAJE DE ALFABETISMO EN LA POBLACIÓN	66
GRÁFICA 17	SERVICIOS EN TODO EL MUNICIPIO	69

1 MENSAJE DEL PRESIDENTE

Nos enfrentamos al reto y la responsabilidad más grande como ciudadanos, que es el dirigir nuestro pueblo, responsabilidad que nuestros pobladores han delegado en nosotros y que recibimos gustosamente con la intención firme de lograr el progreso de nuestro pueblo atendiendo sus demandas prioritarias, comprometiéndonos día a día a velar por el progreso y hacer de esta manera un pueblo mejor. Sin duda alguna la participación ciudadana es fundamental, pues por si mismos sería imposible lograr el municipio que todos queremos.

Tomando como base lo anterior nos hemos fijado la meta de trabajar y luchar incansablemente para lograr el progreso de nuestra población, legando así, un futuro mejor para nuestros hijos y las generaciones venideras; todo esto, logrado mediante un plan municipal de desarrollo que es un instrumento mediante el cual se expresan los objetivos y estrategias a seguir previo diagnóstico de nuestro municipio.

Considerando que el plan municipal de desarrollo proviene del sentir de las necesidades de nuestra población, será este el instrumento que guiará las acciones de nuestra presente administración, por lo cual agradecemos a nuestros pobladores la confianza depositada en nosotros, pues juntos lograremos un municipio de progreso.

2 PRINCIPIOS DE PLANEACIÓN DEL DESARROLLO MUNICIPAL

CORRESPONSABILIDAD. Existe la preocupación tanto de los pobladores como del gobierno municipal para velar por el progreso de toda la población.

PARTICIPACIÓN INFORMADA. En este plan fue de vital importancia la participación de los ciudadanos ya que son ellos los que expresan las necesidades actuales, las cuales se ven reflejadas en proyectos y acciones.

INTEGRALIDAD.

Que se contemplen con una visión de conjunto todos los aspectos que se interrelacionan e inciden en el desarrollo del municipio.

TRANSVERSALIDAD. En este proceso de planeación se ven reflejados los esfuerzos de diferentes instituciones con lo cual se propicia el desarrollo integral del municipio.

SUSTENTABILIDAD. Contamos con recursos naturales, los cuales con un buen manejo nos pueden permitir desarrollar el capital natural y humano sin poner en riesgo los recursos para las generaciones futuras.

INTERCULTURALIDAD. Nuestro municipio pertenece a la cultura mixteca y como tal nuestros pobladores se integran al proceso de planeación en condiciones de igualdad.

APEGO A LA LEGALIDAD. Durante la actualización del plan se hizo valer el derecho de los ciudadanos a participar en la elaboración de dicho documento.

AUTONOMÍA MUNICIPAL. Como un ayuntamiento libre hace valer la autonomía que le reconoce la ley en un marco de respeto al estado de derecho y a los derechos de los pueblos y comunidades indígenas.

PRODUCTIVIDAD. En este plan se pretende dar un impulso a las actividades productivas, mediante la capacitación de los productores, lo cual permitirá el desarrollo del municipio.

TRANSPARENCIA Y RENDICIÓN DE CUENTAS. Como un municipio que se rige bajo el sistema de usos y costumbres, hace valer el derecho de los ciudadanos a pedir cuentas de sus actividades.

3 MARCO DE REFERENCIA

3.1 MARCO JURÍDICO

Artículo 115 de la Constitución Política señala que el Municipio Libre es la base de la división Territorial y de la Organización Política y Administrativa de los Estados. El Municipio tiene facultades para formular, aprobar y administrar la Zonificación y Planes de Desarrollo Urbano; Participar en la creación y administración de sus reservas territoriales; Controlar y vigilar la utilización del suelo; intervenir en la regularización de la tenencia de la tierra, otorgar licencias y permisos de construcción y participar en la creación y administración de Zonas de Reserva Ecológica.

La participación Municipal es uno de los factores fundamentales para la eficiencia en la prestación de los servicios públicos esenciales a la comunidad, así como la promoción del Desarrollo Rural Integral.

A través de la participación Municipal se tendrá la posibilidad de conocer la situación actual de su demarcación, sus posibilidades, limitaciones y perspectivas, lo que permite definir objetivos y orientar políticas para el impulso del Desarrollo y la distribución equitativa de los beneficios.

1. Se debe impulsar políticas, acciones y programas en el medio rural que serán considerados prioritarios para el desarrollo del país y para la sociedad rural (Art.5).
2. Debe elaborarse programas, metas, objetivos y lineamientos estratégicos en materia de Desarrollo Rural (Art.29).
3. Formular programas con la participación de las autoridades, los habitantes y los productores en éstos ubicados (Art.13-v)

3.2 MARCO NORMATIVO

El presente Plan Municipal se elaboró en base a las disposiciones mencionadas en los artículos siguientes:

El Plan Estatal de Desarrollo Sustentable 2004-2010, establece las directrices de planeación del Estado de Oaxaca, tomando como referencia las siguientes disposiciones:

El Artículo 46, Fracción XXXII de la Ley Municipal para el Estado de Oaxaca, señala que es una atribución de los Ayuntamientos la de participar en la formulación de planes de desarrollo regional, los cuales deberán estar en concordancia con los planes generales de la materia, así como formular, aprobar y ejecutar los planes de desarrollo municipal y los programas de obras correspondientes

El Artículo 48 Fracción XI, establece la obligación municipal de formular el Plan Municipal de Desarrollo dentro de los seis primeros meses de su administración, así como los programas anuales de obras y servicios públicos que de él se derivan y someterlos al Ayuntamiento para su aprobación.

El Artículo 2° de la Ley estatal de planeación del estado de Oaxaca señala que la planeación debe llevarse como un medio para el eficaz desempeño de la responsabilidad del Gobierno del Estado sobre el desarrollo integral de la entidad y deberá tender a la consecución de los fines y objetivos sociales, culturales, económica y políticos contenidos en la Constitución General de la República y en la Constitución Política del Estado Libre y Soberano de Oaxaca, incorporando la perspectiva de género, para ello estará basada en los siguientes principios:

I.-Fortalecimiento de la soberanía y la ampliación del régimen de garantías individuales y sociales del estado dentro del pacto federal en lo político, lo económico y lo cultural.

II.-La preservación y perfeccionamiento del régimen republicano, democrático, representativo y popular establecido por las normas constitucionales federal y local y la consolidación de la democracia como sistema de vida fundada en el constante mejoramiento social, económico y cultural del pueblo, así como de hombres y mujeres de esos pueblos, impulsando su participación activa en la planeación y ejecución en las actividades del Gobierno del Estado.

Artículo 5° Es responsabilidad de los Ayuntamientos conducir la planeación del desarrollo de los municipios con la participación democrática de los grupos sociales de acuerdo con lo dispuesto en la presente ley

Artículo 7° Los presidentes municipales observarán, promoverán y auxiliarán, en el ámbito de su jurisdicción, lo conducente para la instrumentación del Sistema Estatal de Planeación Democrática. Los Ayuntamientos que cuenten con capacidad técnica administrativa para realizar planes, elaborarán a través de las comisiones de planificación y desarrollo, los planes municipales y los programas operativos anuales y los remitirán a la Legislatura del Estado, para su conocimiento y las observaciones que procedan.

3.3 MARCO METODOLÓGICO.

Para realizar el diagnóstico se realizó la siguiente metodología:

- 1.- Presentación del asesor municipal de desarrollo rural sustentable.
- 2.- Elaboración de un plan de trabajo para realizarlos talleres.
- 3.- Información de las actividades a realizar para llevar a cabo la obtención de la información (encuestas y entrevistas).
- 4.- Investigación de gabinete (INEGI, CONAPO, INTERNET,SNIM).
- 5.- Ordenamiento de toda la información.

En el proceso de obtención de información se realizaron dos talleres participativos en la cabecera municipal, en los que se reunió a los representantes de las agencias y rancherías para obtener información generalizada de los ejes que conforman el diagnóstico los cuales son : eje, institucional, eje ambiental, eje social, eje económico y eje humano; también se les planteó la importancia de la realización de un diagnóstico general del municipio y la importancia de su participación en la generación de la información de dicho diagnóstico, el cual nos conducirá a la realización del plan municipal de desarrollo sustentable. Los dos talleres generales se realizaron en la cabecera municipal.

De manera formal se realizaron cuatro talleres en las cabeceras de agencias municipales, donde se concentraron los representantes de las rancherías y núcleos rurales que les pertenecen a cada agencia o que les quedaban más cerca, así mismo algunos representantes se hicieron acompañar por algunos integrantes de las rancherías a las cuales representan.

4. DIAGNOSTICO MUNICIPAL

4.1 EJE INSTITUCIONAL

4.1.1 INFRAESTRUCTURA Y EQUIPO MUNICIPAL

Como parte de nuestra infraestructura contamos con el Palacio Municipal que tiene las siguientes aéreas asignadas: PRESIDENCIA, SINDICATURA, TESORERÍA, SECRETARIA, JUZGADO, ARCHIVO, ARCHIVO AGRARIO, COMISARÍA DE BIENES COMUNALES, CONSEJO DE VIGILANCIA y OFICIALÍA DE REGISTRO CIVIL, tenemos un centro comunitario, un edificio en cuya planta alta está biblioteca pública y en la planta baja la tienda comunitaria DICONSA, un edificio de un solo nivel utilizado para impartir cursos, un edificio de 20 cuartos para los profesores, cancha municipal de Básquet bol, una plaza cívica, un panteón municipal y una galera para resguardo de la maquinaria.

Nuestros bienes muebles están constituidos por 10 vehículos, 3 al servicio de la cabecera municipal y los restantes distribuidos en las siguientes agencias: 1 en San Mateo, 1 en Santa Catarina Estetla, 1 en el Manzanito Tepantepec, 1 en San Isidro Buena Vista, 1 en San José Contreras, 1 en Río Cacho y 1 El Duraznal., agencias que por estar muy apartadas de la cabecera municipal requieren de este transporte. Tenemos una patrulla para ofrecer un mejor servicio de seguridad a la población, dos ambulancias, una en la Agencia de San Mateo y la otra en la cabecera municipal (en comodato con la Secretaria de Salud) para remitir nuestros enfermos al hospital, un módulo de maquinaria que consta de un camión volteo, una retroexcavadora, una revolvedora y una motoconformadora (esta última también en comodato con CAO), un camión para transporte de la población a la ciudad; y para poder realizar nuestras actividades en nuestras oficinas contamos con 4 computadoras, 3 impresoras, 2 copiadoras, 2 máquinas de escribir, 15 escritorios, 4 archiveros, 478 sillas y material de oficina como son : bolígrafos, borradores, lápices, papelería y engrapadoras; además de 18 equipos de radio comunicación portátiles que nos ayuda a comunicarnos con nuestras agencias y rancherías, esto por que no existe teléfono de línea solo un teléfono satelital el cual solo brinda servicio cuando no hay lluvias, con el que nos comunicamos a la ciudad.

4.1.2 ORGANIZACIÓN Y PROFESIONALIZACIÓN MUNICIPAL

Las autoridades que nos representan están conformadas por varones elegidos por la voluntad de la asamblea, la edad de los integrantes varía pues tienen edades que van desde los 20 a los 65 años, son elegidos de entre los mismos pobladores, su estado civil no es requisito al igual que su escolaridad, porque algunos integrantes tienen desde primaria incompleta hasta bachillerato sin embargo no es un obstáculo pues manifiestan haber recibido asesoría en cuanto al cargo que representan (COPLADE, Procuraduría de Justicia del Estado, Auditoría Superior del Estado), la mayoría a tenido la experiencia de ocupar un cargo de elección popular pues forma parte de la tradición y costumbres del pueblo; todos desempeñan labores del campo para poder mantener a sus familias

Nuestro gobierno municipal rige bajo criterios de honestidad, democracia, transparencia y humildad. Nos encontramos organizados bajo el sistema de usos y costumbres que es con el que nos regimos en la población, la elección de nuestras autoridades y la toma de decisiones las realizamos por medio de asambleas, en las cuales participan predominantemente los hombres.

Nuestro cabildo está organizado de la siguiente manera: Presidente Municipal con suplente, Sindico Municipal con suplente, 5 regidores (de Hacienda, de Obras, de Educación, de Panteón y de Salud) con un suplente cada uno, Alcalde constitucional con dos suplentes, Tesorero Municipal, Secretario Municipal, Comisariado de Bienes Comunales y Consejo de vigilancia. Cuenta además con las siguientes autoridades auxiliares: 5 agentes municipales, 6 agentes de policía, 14 representantes de rancherías y 3 representantes de núcleos rurales, estas autoridades representan a los integrantes del cabildo pero en sus respectivas agencias municipales y de policía, rancherías y núcleos rurales. Otros nombramientos al servicio del municipio son: Secretario del Registro Civil, Mayor de Vara, Juez de Vara y Topil de cordillera. Todos hacen un total de 53 integrantes, todos al servicio del municipio sin contar los suplentes.

4.1.3 ESTRUCTURA DEL CABILDO

El ayuntamiento está constituido por 13 integrantes distribuidos de la siguiente manera

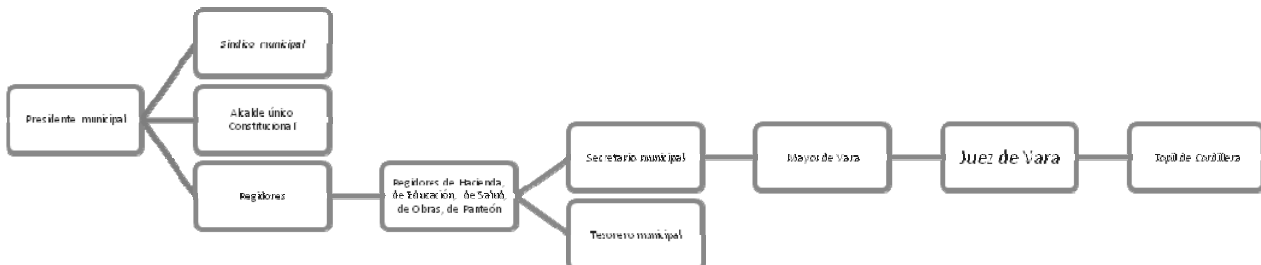


Figura 1 (Fuente: elaboración propia)

OTRAS AUTORIDADES EN LA CABECERA MUNICIPAL

- ❖ Secretario del Registro civil
- ❖ Comisariado de bienes comunales

ESTRUCTURA DE AUTORIDADES AUXILIARES

Estas autoridades representan en sus agencias o rancherías a la autoridad municipal

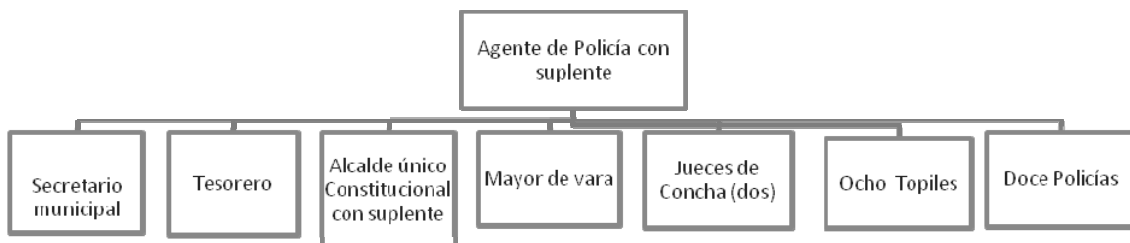


Fig. 2 (Fuente: elaboración propia)

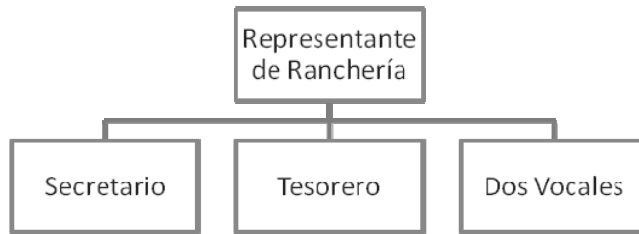


Fig. 3 (fuente: elaboración propia)

ORGANIGRAMA DE LA COMISARIA DE BIENES COMUNALES

Los integrantes del consejo de vigilancia son seis distribuidos de la siguiente forma, al igual que el consejo de vigilancia:

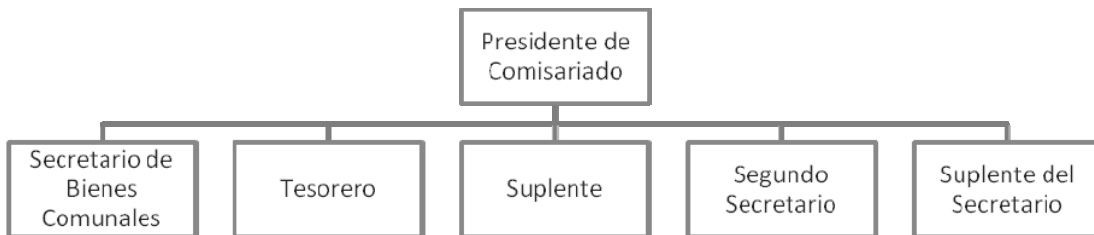


Fig. 4 (Fuente: elaboración propia)

CONSEJO DE VIGILANCIA

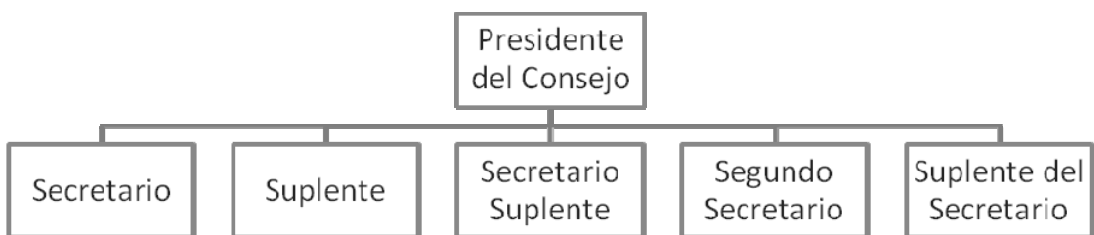


Fig. 5 (Fuente: elaboración propia)

Comité de Vigilancia Forestal

- ❖ Este comité lo integran doce personas de la comunidad.

4.1.4 INGRESOS

En cuanto al recurso federal que se nos asigna, el fondo 3 del RAMO 33 es distribuido en una proporción del 80% para todas las agencias y el 20% para la cabecera municipal, esto por un acuerdo que se realizó en el año 2000 entre autoridades de la cabecera municipal y sus agencias.

La aportación asignada para el ejercicio fiscal del año 2007 del RAMO 33 fue de \$13, 682,268.00., del cual para el fondo de aportaciones para la infraestructura social municipal se designó \$ 11,450, 439.00 , y para el fondo de aportaciones para el fortalecimiento municipal fue de \$ 2,231, 829.00. La participación recibida por concepto del Ramo 33 en cada agencia, ranchería o núcleos rurales para el presente año correspondió a \$383,000.00 pesos, el cual fue usado para la ampliación de caminos en algunas agencias y de red eléctrica en otras.

Para el ejercicio fiscal del año 2008, del RAMO 33 contamos con una aportación federal de \$16, 561,964.00., de este total \$13, 691,489.00 es destinado al fondo de aportaciones para la infraestructura social municipal y \$ 2,870,475.00 es destinado al fondo de aportaciones para el fortalecimiento municipal.

De la mezcla de recursos en obras, tenemos el siguiente cuadro correspondiente al año 2007:

COPLADE	600,000 para construcción del camino a san Mateo
COPLADE	311,000 para construcción de tanque de agua en San Isidro B.V
COPLADE	150,000 para construcción de un aula de medios en Estetla
SEDESOL	1,700,000 para construcción de la línea de agua en Sta. Ma. Peñoles

Cuadro 1 (Fuente: Tesorero municipal)

Los ingresos por concepto de pago de impuestos es muy poco debido a que en nuestra población no existen mercados y no se cobran impuestos a nuestros pobladores, solo a los vendedores que se presentan a ofrecer sus productos cada dos meses (los cuales consisten en ropa, calzado, utensilios de cocina, frutas, verduras y carne aunque estos últimos en menos proporción) que es cuando la población recibe un apoyo económico del programa oportunidades.

4.1.5 REGLAMENTACIÓN MUNICIPAL

No se cuenta con un reglamento interno para ningún área, solo se realizan acuerdos en asamblea general, esto es en cada agencia o en la cabecera municipal

4.1.6 PRESTACIÓN DE SERVICIOS Y SU CALIDAD

El municipio en general cuenta con los servicios de **agua potable** en una proporción del 90% en la cabecera municipal, en las agencias, rancherías y núcleos rurales consideramos que este servicio es variable, pues algunas agencias o rancherías cuentan con este servicio en una proporción del 20 al 40%, esto se debe principalmente a que se abastecen por medio de ciénagas que transportan el agua a un tanque por medio de mangueras recorriendo distancias variables que van desde 10 hasta 17 km dependiendo la distancia de la localidad, de ahí es transportada por manguera a algunas casas; el servicio de la energía eléctrica también es variable en las diferentes localidades, los pobladores mencionan que el servicio de **luz domiciliaria** corresponde a un porcentaje de entre 10 y 40 % pues lo que dificulta poder brindar un mejor servicio es la distribución irregular de las casas y a la falta de recurso para poder realizar las obras de ampliación de energía eléctrica, **la luz pública** es un servicio también muy escaso en algunas agencias no hay este servicio y en otros casos se encuentra un poste con un foco. En cuanto al servicio **recolección de basura** este no existe, solo en la cabecera municipal la basura se recoge cada ocho días en cualquier vehículo (ver Fotografía 1 de la sig. página) para depositarla en el basurero que existe en la cabecera municipal, siendo ahí donde se hace la separación de basura orgánica la cual se quema y la inorgánica como plásticos, latas y vidrios que se entierran profundamente, las agencias de igual modo hacen separación de la basura orgánica de la inorgánica, la cual es enterrada o quemada por los dueños en sus propios predios. Las casas no cuentan con **drenaje** solo con

letrinas en un porcentaje de 80% y baños ecológicos en un 20%, estos desechos no tienen ningún tratamiento por lo que las fosas al llenarse son serradas y se abren otras para servicio. Las agencias y rancherías no cuentan con servicio de **seguridad pública** propia, en caso de existir algún problema de seguridad o algún disturbio se recurre a la cabecera municipal, la cual cuenta con policías y patrulla. La administración de justicia es impartida por el síndico municipal, no cuentan con un reglamento interno. La seguridad pública corre a cargo del siguiente personal: 1 director, 1 comandante, y 5 policías, estos solo acuden a brindar servicio a las agencias solo en caso de emergencia y que las agencias lo soliciten al municipio, pues estos solo se encuentran dando el servicio a la cabecera municipal.

El servicio de panteón se proporciona a los ciudadanos de la cabecera municipal y agencias cercanas a la misma, es importante mencionar que las localidades más apartadas como San Mateo, San José Contreras Santa Catarina Estetla cuentan con este servicio para sus pobladores y rancherías cercanas a ellas.

4.1.7 PROTECCIÓN CIVIL

La protección civil, considerada como todos los procedimientos y acciones realizadas en forma conjunta por la autoridad y la población en la cual se realizan medidas de prevención, aún no están consideradas en nuestro municipio, tampoco hemos recibido información como población sobre las medidas de prevención de desastres; sin embargo, como autoridad, no descartamos la posibilidad de formar un comité encargado de la protección de nuestros pobladores.

4.1.8 TRANSPARENCIA Y ACCESO A LA INFORMACIÓN PÚBLICA

Nuestra población tiene el derecho y acceso a la información de los recursos asignados al municipio, así como donde y como se aplican en las distintas obras y acciones realizadas por el ayuntamiento, esta información está disponible y abierta para la población en general: por otra parte en nuestro informe de gobierno damos a conocer también del manejo y distribución de estos recursos.

4.2 EJE AMBIENTAL

4.2.1 DELIMITACIÓN DEL TERRITORIO

4.2.1.1 Localización

El municipio de Santa María Peñoles pertenece al distrito de ETLA; el acceso es por San Lorenzo Cacaotepec por el camino revestido que comunica a San Felipe Tejalapam, la distancia aproximada desde la ciudad de Oaxaca a la comunidad es de 41 Km. Está ubicado en la parte central del estado, en la región de los Valles Centrales, pertenece al distrito de ETLA (Ver Fig. 6). Se ubica en las coordenadas 97° 00 ' longitud oeste, 17° 05' latitud norte y a una altura de 1,980 metros sobre el nivel del mar. La superficie total del municipio es de 181.17 kilómetros cuadrados y la superficie del municipio en relación a la del estado es del 0.19%.

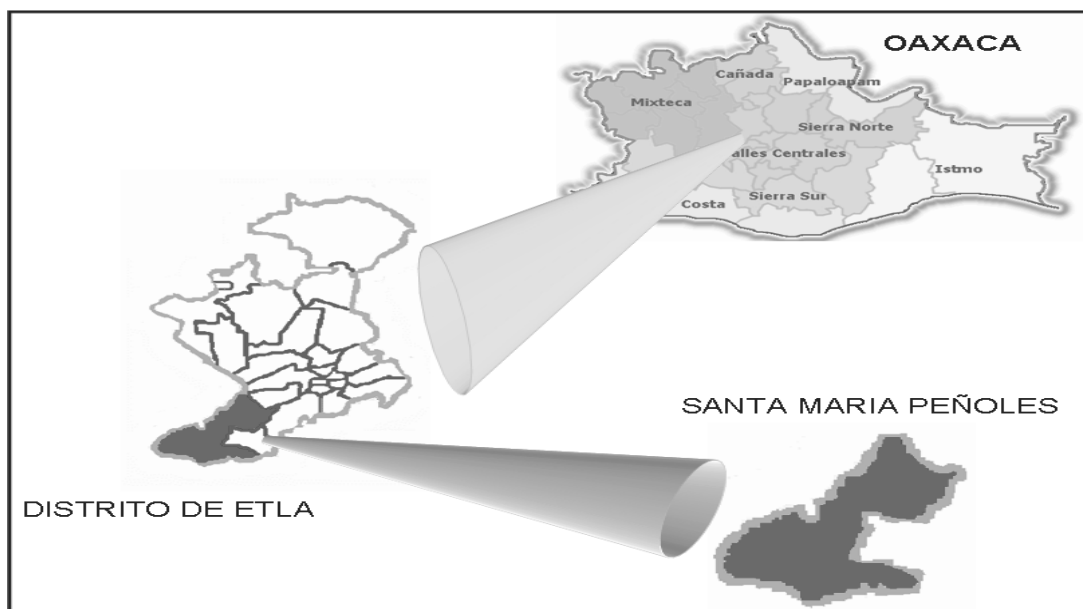


Fig. 6 (Fuente: Enciclopedia de los municipios de México. Internet).

4.2.1.2 Límites.

El municipio de Santa María Peñoles limita al norte con: el municipio de Santiago Tenango; al sur con: San Antonio Huitepec, San Miguel Peras, Santiago Tlazoyaltepec y San Pablo Cuatro Venados; al oriente con: San Pedro Ixtlahuaca, San Felipe Tejalapam, Santo Tomás Mazaltepec y San Andrés Zautla; al poniente: con San Miguel Piedras, Yutanduchi de Guerrero, San Juan Tamazola y Santo Domingo Nuxaá. Su distancia aproximada a la capital del estado es de 41 kilómetros (Ver Fig. 7)

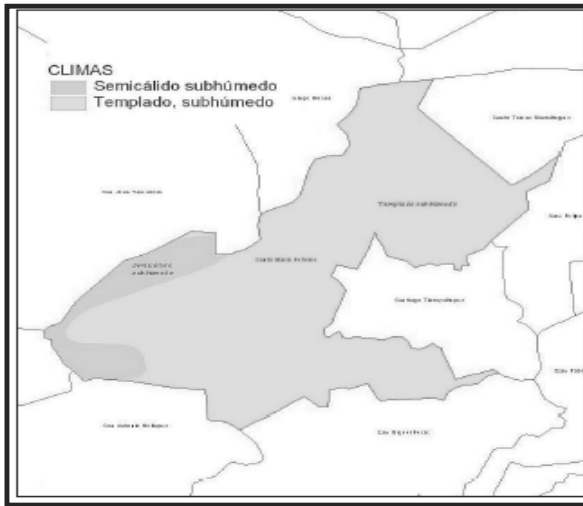


Fig. 7 Municipios colindantes con Santa Ma. Peñoles (Fuente: oedrus, inegi)

4.2.1.3 CARACTERÍSTICAS GENERALES DEL TERRITORIO

4.2.1.3.1 CLIMA

Este municipio presenta climas semicálidos, subhúmedos y templados subhúmedos, pertenecientes a los tipos de clima (C); principalmente los subtipos de clima (Cf) con estaciones secas no muy bien definidas y la mayoría del territorio presenta (Cw) con lluvias en verano. Donde la temperatura media anual es de 18°C y la temperatura empieza a descender a partir de octubre hasta mediados de marzo, siendo los meses más fríos diciembre y enero con temperaturas que llegan a -3 °C.



En esta figura se destaca el clima que es más predominante en el municipio de Santa María Peñoles y corresponde al templado subhúmedo.

Fig. 8 (Fuente: CDI)

4.2.1.3.2 PRECIPITACIÓN

La precipitación promedio de lluvia es de 1200 - 1550 milímetros anuales. (Fuente INEGI) Se presenta sequía durante los meses de noviembre a mayo, la temporada de lluvias comienza a partir del mes de Junio en forma intermitente regularizándose conforme avanza el temporal hasta octubre; estas lluvias suelen ir acompañadas de vientos y neblinas. La temporada de sequías cada año han sido mas fuertes esto debido a la deforestación alterando el ciclo del agua de la región.

(Fuente obtenida del CMDRS)

4.2.1.3.3 RECURSOS HIDROLÓGICOS

Se cuenta con 10 manantiales que brindan agua para uso doméstico y riego, algunos durante todo el año y otros solo en temporadas de lluvia, sin embargo año con año el nivel de agua de los ríos que abastecían todo el año ha ido disminuyendo y algunos ya se han secado lo que obliga a la población a transportar el agua a sus hogares desde otros ríos o ciénagas las cuales llegan a estar a kilómetros de sus casas.

Los ríos más importantes son: Río Recibimiento que se encuentra en la entrada de nuestro municipio, el Río Hielo que va hacia Mazaltepec; Río Luna y Río Hormiga, que nacen en la agencia del Duraznal; Río San Juan, Río Manzanita y Río Contreras, de la Agencia de Santa Catarina Estetla; Río Canuto, de la agencia de San Pedro Cholula; Río Cacho y Río Duraznal se juntan formando el Río Rosario.

Existen diferentes Ciénagas como son Ciénaga Amolia, Ciénaga Húmeda, Ciénaga tlacuache, Ciénaga Larga, Ciénaga La Plaza, Ciénaga Tres Cruces; en la comunidad de El Carrizal, la Ciénaga Tardía o de León, Ciénaga Temblor, Ciénaga del Tejón; en la comunidad de El Duraznal, la Ciénaga de Vapor, Ciénaga Loma Hondo. Ciénaga de Junta y Ciénaga de Zopilote, estas dos últimas abastecen a la cabecera de Santa María peñoles.

4.2.1.3.4 SUELO

El suelo es de tipo cambisol cálcico. Este suelo está sometido a un proceso de intemperización, lo que le da mayor o menor oxidación y por lo tanto diferentes colores (los pobladores mencionan que los colores corresponden a negro, blanco o arenoso y colorado) estructura y consistencia. El uso del suelo más adecuado es para la agricultura, predominantemente para el cultivo de maíz y frijol, seguido de otros cultivos como chícharo, haba y garbanzo, cultivos que son producidos en pequeña proporción; todos estos cultivos se obtienen siempre y cuando esté debidamente fertilizada la tierra (normalmente se usa triple 17 o sulfato cada vez que se cultiva por que sin fertilizante es escasamente fértil la tierra y por lo tanto la producción es escasa). El tipo de suelo es Regosol Eutricto+ Luvisol Cromico+Litosol/2 (Fuente INEGI).

4.2.1.3.4.1 Tipos de Suelo según lo descrito por la gente.

Color café o negra	Muy polvoso por eso se siembra de temporal (en temporada de lluvias) para cosechar algo o de lo contrario nada, porque llega la temporada de hielo. Es un terreno en el se cultiva maíz, frijol, trigo, haba, chicharos, calabazas, chayote y árboles frutales como son duraznales, cerezales, manzanales, pera, entre otros. Es la tierra que produce más, sin embargo hay que fertilizarla para obtener una mayor producción. Este tipo de tierra, es la que se ocupa principalmente para
--------------------	--

	el cultivo de, maíz, calabaza, trigo, chícharo, haba y frijol
Tierra colorada y chiclosa,	Es un terreno estéril que no produce nada. La tierra que produce menos. Se localiza en la parte alta de la comunidad. En este tipo de suelo no seda ningún tipo de cultivos solo mediante la aplicación de fertilizantes.
Tierra blanca	Es productivo cuando se mezcla con abono animal y fertilizante químico. La que no tiene sustancia de producir.

Cuadro 2. (fuente: CMDRS)

4.2.1.3.5 OROGRAFÍA

El relieve se caracteriza por ser montañoso, con lomeríos y cañadas profundas, la altitud de la cabecera municipal es de 2000 metros sobre el nivel del mar, siendo la altura más alta 2460 en el paraje Tierra Caliente

Cuenta con los siguientes cerros Yucuñia, anteriormente estuvo el pueblo de nombre Yucuñia – cerro Gualache, o cerro grande. Se divisa todo el valle de Oaxaca, se cree que estuvieron los soldados donde divisaban al enemigo y lugar o guarida de rateros, cerro de Loma Alta se encuentra enterrada una campana que muchos visitan. Fuente: CDI 2005.

4.2.1.3.6 VEGETACIÓN

Según las provincias fisiográficas-florísticas del Estado de Oaxaca, el municipio de Santa María Peñoles pertenece a la mixteca alta, la cual, esta cubierta principalmente por bosques de Quercus-Pinus (bosques de encino y bosque de encino-pino) Fuente INEGI.

La flora principal del municipio es Pino Ocote, Encino blanco, Encino rojo, Encino cucharita, Encino negro, Encino chaparro, Encino Manzanita, Madroño, Sauce, Chamizo, Cerezal, Copal blanco, poleo, timbre, Cuachepil, Chepil, Chepiche, Quintonil, Pápalo, Quintonil de manteca, Bromelias, Paxtle, Orquídeas (amarilla, rosa, morada y pinta), Cempasuchitl, geranios, platanillo, bugambilia, Jacaranda, berros, mostaza, verdolaga. (fuente obtenida de la población.).

4.2.1.3.7 FAUNA (Fuente INEGI y CMDRS)

Mamíferos: Venado cola blanca, Conejo, Coyote, Zorra, Ardilla gris, Liebre, Armadillo, Tlacuache, Mapache, Tejón, comadreja, gato montes, Zorrillo, cola pinta.

Aves: Gavilán, Búho, Paloma gris, Zopilote, Cola pinto (cacomixtle), Zanate, Colibrí, Tortolita, Codorniz, Güila, Cuervo, Guacamaya chica, Calandria, Gorrión, Jilguero, Cenzontle, Pájaro bobo, Águila, Chivirrio y Golondrina.

Insectos: Chapulines, Libélulas, Campamochas, Langostas, Zancudo, cochinilla, Ciempiés y Gallina ciega, Escorpión gris, Escorpión negro, tarántulas.

Reptiles y anfibios: Ranas, Tortuga chica, Cuija, Víbora de cascabel, Coralillo, Víbora ratonera, Camaleón, Lagartijas.

Crustáceos: cangrejos.

4.2.1.4 ESTADO DE LOS RECURSOS

En cuanto a la calidad de los recursos naturales, en algunas agencias la gente opina que se encuentran en mal estado, donde saben que el principal factor es la deforestación y que a consecuencia de esto se han perdido animales silvestres y plantas, los manantiales traen menos agua o se han secado y que ahora llueve menos, las temperaturas varían a los años pasados, la deforestación también ha ocasionado erosión del suelo esto es debido a que cuando llueve al no haber hojas ni arboles donde se detenga el agua, esta corre libremente deslavando y arrastrando la superficie fértil del suelo. Aunado a esto las extensiones deforestadas han sido ocupadas para el pastoreo, intensificando la erosión, de igual forma el uso de químicos (fertilizantes) a provocado, pérdida de suelo y las plagas de insectos y animales han provocado la disminución o pérdida de las cosechas. De igual forma algunos nacimientos de agua se encuentran contaminados debido a que las personas que pastorean su ganado los guían hacia los nacimientos de agua los cuales se contaminan con su excremento y orín, lo que los hace inaptos para uso humano.

El alto número de localidades y su dispersión dentro del municipio al igual que la falta de concientización por parte de los pobladores de lagunas localidades, impide que los reglamentos comunitarios sobre el cuidado y manejo del bosque se lleven a cabo, ya que durante los recorridos se observan montones de madera, leña y costales de carbón para venta, pero sobre todo las camionetas, las cuales bajan con estos productos.

La deforestación de años anteriores (más de 20 años mencionan en algunas comunidades), provocó la pérdida de muchas hectáreas de bosque, las cuales han traído consecuencias como la disminución de flora y fauna del lugar, disminución de las corrientes de agua y pérdida de manantiales, cambios microclimáticos, todos estos problemas repercuten en la vida de los habitantes de peñoles, debido a que provoca pérdida de cultivos por falta del vital líquido y la aparición de mayor número de plagas (gallina ciega, gusano cogollero, comadreja, tejón, zorrillo, tlacuache).

La autoridad municipal junto con bienes comunales han establecido normas las cuales parten de un taller evaluación rural participativa realizado por la CONAFOR la cual se realizó en la cabecera municipal, estableciéndose los siguientes estatutos comunales para recuperar, conservar y aprovechar el bosque.

- Que se multe y/o arreste y pague los daños aquella persona que tenga su ganado y cause algún daño a cultivos
- Se reforeste el área donde hay nacimientos de agua, en caso de no existir poca o nula vegetación
- Los que tengan manguera donde hay nacimiento de agua, es indispensable que coloquen una llave para dar oportunidad a que el agua siga su cauce natural y dar oportunidad a que otros vecinos aprovechen el agua, además que recuperaría su abastecimiento natural
- Que cada comunidad se haga responsable del cuidado de agua y en su caso decrete áreas de conservación para fuentes de agua.
- Que se reforeste cada año 25,000 plantas y que internamente se decida un rol de reforestación por cada comunidad
- Se decreten todas las ciénagas como áreas de conservación: Ciénaga Amolia, Ciénaga Húmeda, Ciénaga Tlacuache, Ciénaga Larga, Ciénaga La Plaza, Ciénaga Tres Cruces; en la comunidad de El Carrizal se decrete la Ciénaga Tardía o de León, Ciénaga Temblor, Ciénaga del

Tejón; en la comunidad de El Duraznal se decreta la Ciénaga de Vapor, Ciénaga Loma Hondo.

- Multar al infractor por el monto de venta comercial de la madera clandestina
- Recoger motosierra y camioneta en caso de una segunda llamada de atención
- Exista el derecho de cortar cierto número de árboles por comunero cuando se repare o se construya la casa.

Algunas agencias mencionan que no existe un reglamento que impida la tala de árboles, sin embargo en asambleas han tomado acuerdos en los que se hace concientización sobre el manejo de este recurso natural, impidiendo su tala excesiva y solo permitiendo que se corte la cantidad necesaria para la construcción de algunas casas de madera y usando leña seca para el hogar, la cual van a buscar las mujeres al monte.

4.2.1.5 Transectos De Santa María Peñoles

Características del transecto realizado en el Paraje Cargamento- Recibimiento.

PARAJE	VEGETACIÓN	USO DE SUELO	FAUNA	PROBLEMAS	ALTERNATIVA
Cargamento	Madroño, ocote amarillo, encino hoja grande, palo de águila, chamizo.	Forestal y agropecuario, (milpa) Arroyo permanente	Ardilla, conejo, zorrillo, aves, armadillo, tlacuache, cola pinta, gato montes, víbora de cascabel, alacranes, coralillo.	El terreno no es factible para el maíz carece de nutrientes, existe en un área aproximadamente de 20 metros cuadrados la presencia de unos 10 tocones, en este lugar se visualiza la presencia de 2 hornos para carbón.	Terreno factible para trigo, maguey
Loma del sol	Más dispersa, pero igual se presentan las mismas especies Madroño, ocote amarillo, encino hoja grande, palo de águila, chamizo, maguey.	Más agropecuario que forestal Extracción de leña	Ardilla, conejo, zorrillo, aves, armadillo, tlacuache, cola pinta, gato montes, víbora de cascabel, alacranes, coralillo y venado cola blanca, mapache, tejón.	Presencia de unos 10 tocones, en este lugar se visualiza la presencia de 3 hornos para carbón.	Iniciar con programas de reforestación, en caso de cultivos realizar trabajos de conservación y mejoramiento de rendimientos.

PARAJE	VEGETACIÓN	USO DE SUELO	FAUNA	PROBLEMAS	ALTERNATIVA
Aguacate chico	Madroño, ocote amarillo, encino hoja grande, palo de águila, chamizo, hongos.	Forestal y extracción de leña	Ardilla, conejo, zorrillo, aves, armadillo, tlacuache, cola pinta, gato montes, víbora de cascabel, alacranes, coralillo y venado cola blanca, mapache, tejón.	En esta zona igual sacan carbón, hay tocones. En el mes de marzo de este año se incendió como 1 ha y muchos individuos ya están retoñando	Iniciar con programa de manejo forestal
Recibimiento	Madroño, ocote amarillo, encino hoja grande, palo de águila, chamizo en esta parte se encuentra el poleo y hongos.	Forestal y extracción de leña	Ardilla, conejo, zorrillo, aves, armadillo, tlacuache, cola pinta, gato montes, víbora de cascabel, alacranes, coralillo y venado cola blanca, mapache, tejón.	Se observo hornos de carbón	Programa de manejo forestal y estudio justificativo de especies potenciales: bromelias, orquídeas, etc.

Fuente: CONAFOR 2005

Características del transecto realizado en Manzanita-hualache-tres cruces cacho.

PARAJE	USO DE SUELO	VEGETACIÓN	PROBLEMÁTICA	PENDIENTE Y ALTITUD
Manzanita	Solares urbanos Forestal Agrícola	Encino-pino (pinos, encinos, madroño, chamizo, palo de águila)	Tala clandestina	10% 2015 msnm
Loma de Hualache	Forestal	Pino-Encino (pinos, encinos, hongos)	Tala clandestina para madera y carbón Erosión de suelos y formación de cárcavas	35% 2574 msnm
Mogote de Hualache	Forestal	Pino-Encino (pinos, encinos, hongos, paxtle, bromelias)	Tala clandestina para madera y carbón Plaga de descortezador de pino	10% 2678
Ciénega Las Tres Cruces	Forestal	Pino-encino (pinos, encinos, madroño, chamizo, palo de águila, orquídeas, pastos, bromelias)	Tala clandestina para madera	5% 2441 msnm

Ciénega El Arenal	Forestal	Pino-encino (pinos, encinos, madroño, chamizo, palo de águila, pastos, bromelias)	Tala clandestina para madera	5% 2444 msnm
PARAJE	USO DE SUELO	VEGETACIÓN	PROBLEMÁTICA	PENDIENTE Y ALTITUD
Ciénega Larga	Forestal	Pino-encino (pinos, encinos, madroño, chamizo, palo de águila, pastos, bromelias)	Tala clandestina para madera	5% 2444 msnm
Ranchería El Cacho	Agrícola Solares urbanos	Encino-pino (encinos, pinos, madroños, pastos)	Erosión de suelos y formación de cárcavas	30% 2025 msnm

Fuente: CONAFOR 2005

Características del transecto realizado en Río Cacho- Cerro NUÚ INIA”

Paraje	USO DE SUELO	PROBLEMÁTICA	ALTERNATIVAS
Río Cacho	Siempre lleva agua, nace de los manantiales que se ubican en cacho, hay palo de águila y árboles de aguacate.	Tiran basura pero cada 8 días hacen el aseo.	Recoger la basura y poner botes de basura
Faldas del cerro	Zona agrícola Siembra 25-26 de mayo, otros en abril. Cultivo de maíz, frijol y calabaza Suelos profundos Pendiente de 22% Usa el fertilizante. Encino, amarillo y negro Se observa una mina de mica, menciona que hace muchos años sacaban grandes bloques y también mármol blanco	Plagas: gorgojos, Chahuixtle y gallina ciega	Siembra a curvas a nivel
Zona agrícola	Cultivo frijol, plaga de chinchiya . Timbre (usa para curtir cuero y fermentar pulque) Se observan zonas de cultivo de maíz con barreras de árboles de anona Biznagas, nopal de coyote. Mina de mica (casa del comisariado) Maguey, Nopal de coyote Nyuma “bromelias”	Plagas y erosión de suelo.	Retomar el ejemplo de barreras vivas.

Área de reforestación	de 5-6 Ha. En esta zona hay un letrero que hace alusión de prohibir el pastoreo de ganado vacuno y caprino Encino cucharita antes de la cima. Rastros de cacomixtle, rastros Madroño. Leña, carbón arado. Hongo rojo. Cola de ardilla Cuentan que hace 30 años un gringo "Sr. Juan" venia en avioneta y les cambiaba por lo que encontraban en el cerro, cerámica, oro, monolitos.	Erosión de suelo	
Cima del "NUÚ INIA"	"lugar de pedimento" La gente utilizaba estos lugares para curar, Los curanderos venían y regaban a la piedra sangre cuando se estaba enfermo, igual se viene en la época de año nuevo	Se están perdiendo las tradiciones, en estos lugares se encontraban objetos de los antepasados y que ahora ya no hay.	Rescatar las tradiciones de alguna manera el que se viniera al lugar con los jóvenes esta bien para que conozcan

Fuente: CONAFOR 2005

4.2.1.6 PATRÓN DE ASENTAMIENTOS HUMANOS

En las estadísticas del INEGI el municipio para el año 2000 tenía un rango de 38.16 habitantes por Km². De acuerdo al XII Censo General de Población y Vivienda 2005 efectuado por el INEGI, el municipio cuenta con 1079 viviendas.

El patrón de asentamientos humanos de Santa María Peñoles está determinado por la agrupación de las comunidades (el rango va desde 150 en el caso de la ranchería Morelos 1, hasta 642 habitantes por agencia, ranchería o núcleo rural). Estas agencias están distribuidas en todo el territorio municipal. La distribución de la población no es uniforme pues encontramos asentamientos en forma muy dispersa, esto es debido a que se asientan de acuerdo a sus necesidades o al a ubicación de sus predios y a las costumbres del pueblo pues cada matrimonio nuevo forma su hogar y al separarse de la familia se trasladan a terrenos distantes de su familia y ahí construyen su casa.

El municipio de Santa María Peñoles es de descendencia mixteca, esta compuesto de 5 agencias municipales, 6 agencias de policía, 2 núcleos rurales, 14 rancherías y la cabecera municipal (Ver cuadro 3 en la sección de anexos).

4.2.1.7 MANEJO Y TRATAMIENTO DE RESIDUOS

En la población la recolección de basura solo se realiza en la cabecera municipal, la cual se recolecta cada sábado en cualquier vehículo depositándose en el basurero municipal, siendo ahí donde se separa la basura orgánica de la inorgánica, los plásticos y basura orgánica se quema y la inorgánica se entierra, en las rancherías al no contar con basurero cada persona separa la basura, quemando la orgánica y enterrando la inorgánica en terrenos de su propiedad.

El contenido de las letrinas no recibe ningún de tratamiento ni uso, al llenarse las fosas de las letrinas estas se cierran y se abre otra para poder ser usada; esto se debe a que no hay asesoría para manejar estos residuos, pues de ser manejado de forma adecuada puede ser utilizada como abono orgánico, al igual que la basura orgánica.

4.3 EJE SOCIAL

4.3.1 Actores sociales

Se identifican como actores sociales nuestros ciudadanos, nuestras autoridades municipales representadas por el presidente municipal, síndico, regidores y representante de bienes comunales, al igual que los agentes municipales, agentes de policía y representantes de rancherías, se incluyen además representantes de los comités formados en el municipio, quienes están representando a los pobladores en general.

4.3.2 Organizaciones.

En santa María Peñoles existen 4 organizaciones sociales que participan directamente con ciudadanos de cada una de las localidades del municipio, las cuales juegan un papel muy importante ya que algunos comentan que a partir de estas organizaciones pueden recibir el apoyo que de forma individual no lo podrían recibir, pues se encargan de gestionar y apoyar a los campesinos, por ejemplo en los proyectos de alianza para el campo 2005 apoyaron con el recurso PAPIR a 9 grupos los cuales los formaron estas organizaciones, en Peña de Letra el FALP ayudo a tramitar la ampliación de la red de agua por manguera y en San Mateo apoyó en la ampliación de la construcción de la agencia municipal. Así también encuentran el espacio para realizar intercambios de experiencias con sus paisanos de otras localidades y municipios, exponer sus necesidades y recibir apoyos, estas organizaciones o coordinadoras que se encuentran en el municipio de peñoles son: el MULT (**M**ovimiento de **U**nificación de **L**ucha **T**riqui), el FALP (**F**rente **A**mplio de **L**ucha **P**opular), OSIMMPE A.C. (**O**rganización **S**ocial **I**ndígena **M**ixteca del **M**unicipio de **S**anta **M**aria **P**eñoles) y ANTORCHA CAMPESINA. En el caso del MULT, uno de los apoyos fué la donación de una suburban a la agencia de policía el Recibimiento, la cual trasporta a los pobladores de recibimiento a la cabecera municipal y viceversa además de que en ocasiones si el vehículo de la cabecera municipal llegara a descomponerse la suburban presta el servicio hasta la ciudad. Otro apoyo que han recibido son láminas y tinacos (según mención de los pobladores)

No existen las organizaciones productivas ni civiles, solo 4 sociales que cuentan con acta constitutiva, estas organizaciones tienen la función de ayudaer a la

población a gestionar obras de las dependencias o a buscar apoyos como recursos para el campo; 28 comités de salud con tres integrantes y sin acta constitutiva cuyos integrantes se cambian cada año y cuya función es vigilar que esté limpia la casa de salud, ayudar o actuar como asistente del médico e inyectar a los enfermos. Dos comités del camino carretero en las localidades de San Pedro Cholula y Los Sabinos, constituido por cinco integrantes que son cambiados cada año y cuentan con acta constitutiva, que tienen la función de vigilar las condiciones del camino y que se encuentre en buen estado. 28 comités de padres de familia (uno por localidad), constituidos por cinco integrantes cuya duración de sus funciones es de un año y cuentan con acta constitutiva, teniendo por función vigilar el bien estar de la población escolar, compra de material didáctico. Hay 28 comités del agua cuya función es vigilar que los beneficiarios cuenten con el servicio en forma continua, en este cargo duran un año y están constituidos por tres integrantes. (Ver cuadro 4 de organizaciones en anexos).

4.3.3 PRESENCIA DE INSTITUCIONES EN EL MUNICIPIO

Las instituciones que tienen presencia en el municipio son las siguientes:

- COPLADE
- CDI
- DIF
- SEDESOL
- PROGAMA OPORTUNIDADES
- DICONSA
- IMSS
- SSA

Cabe mencionar que la relación entre estas dependencias y la comunidad es buena, los pobladores mencionan recibir un beneficio económico por parte de sedesol, despensas por parte de programa oportunidades al igual que servicios de salud y trámite de documentos, de COPLADE y CDI su participación para mezcla de recursos, de DICONSA por medio de las tiendas comunitarias productos de consumo básico, la participación del IMSS y SSA brindando servicios de salud tanto en las casas de salud como en los centros de salud.

4.3.4 RELACIÓN ENTRE ACTORES

Existe una buena relación entre los pobladores con las autoridades y los diferentes comités, pues tanto los comités como las autoridades han sido elegidos por los pobladores porque a través de ellos los pobladores se encuentran representados y es a través de ellos donde expresan sus demandas. En la figura de abajo se muestra la relación que hay entre ellas.

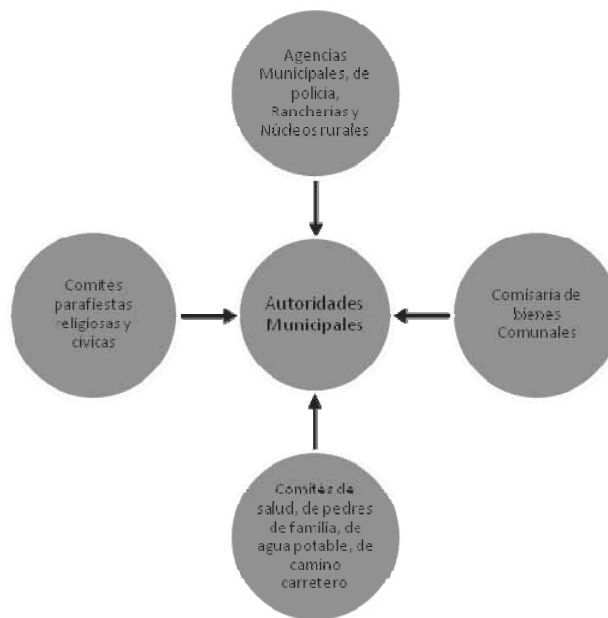


Fig. 9. Diagrama de las organizaciones y su relación (Fuente: elaboración propia).

4.3.5 EXPRESIONES DE LIDERAZGO

Los representantes de lo pobladores por lo general no tienen características de líderes, estos se eligen en asambleas por los pobladores como parte de las costumbres de la población en la que todos los ciudadanos varones tienen que participar como ciudadanos, quedando depositada en ellos la confianza de la sus representados. Pudieran considerarse como líderes aquellos que los representan dentro del gobierno municipal y aquellos que participan en organizaciones politicosociales, sin embargo se puede decir que se les considera como tales porque son ellos los que realizan trámites, gestiones y negociaciones ante las diversas dependencias de gobierno tanto federal como estatal.

4.3.6 RELACIONES DE PODER

Las relaciones de poder no existen en la población, los pobladores se mantienen en un estado de igualdad social excepto en la igualdad de género en donde el hombre es el que toma las decisiones.

4.3.7 TENENCIA DE LA TIERRA

El territorio de Santa María Peñoles esta bajo el régimen de Bienes Comunes, aunque internamente existe un parcelamiento de las tierras agrícolas y forestales y superficie de uso común; el acceso a los recursos lo define cada dueño y en el caso de lo común el comisariado. La tenencia de la tierra en todo el municipio es comunal, donde la forma de regular el orden y desarrollo del territorio del municipio es a través de asambleas de bienes comunales las cuales se realizan cada mes. Existe un presidente de comisariado de bienes comunales por cada agencia o grupo de agencias.

Existen problemas de linderos con San Felipe Tejalapam y Santiago Tlazoyaltepec; con una antigüedad de 65 años, los problemas se presentan en una línea de colindancia de 4,638.72 metros; en donde se ubican las mojoneras “El Topil o Loma de Sol” (punto trino con San Felipe Tejalapam y Santiago Tlazoyaltepec) las mojoneras “Estrella”, “El recibimiento”, “El Chapulín”, “El Mirador”, hasta llegar a la mojonera “Cruz Tejón”, La superficie en conflicto es de 50 hectáreas.

El 23 de enero de 1998 se firmó un convenio conciliatorio pero fue anulado por el Tribunal Unitario Agrario a petición de ciudadanos de San Felipe Tejalapam.

Por lo cual se reiniciaron reuniones conciliatorias y en febrero de 2005, la comunidad de Santa María Peñoles acepto los trabajos técnicos realizados por la Junta de Conciliación Agraria y ratificó su voluntad de respetar la línea de colindancia convenida en 1998, por su parte San Felipe Tejalapam se niega a respetar la colindancia pasando este caso a manos del tribunal agrario.

Con Santo Tomás Mazaltepec se mantiene una indefinición de linderos, aunque ambos municipios cuentan con su carpeta básica, en el año 1942 se suscribió un convenio conciliatorio que no fue respetado por Mazaltepec, en el año 2004 se acordó con la presencia del representante de la Procuraduría Agraria reiniciar el proceso una vez realizados los cambios de la administración pública del estado,

pero al igual que en el caso anterior no se ha dado seguimiento al procedimiento conciliatorio.

4.3.8 Infraestructura social.

En cuanto a educación, el municipio cuenta con cuatro centros de educación inicial indígena, dos albergues, dieciséis centros preescolares, 13 primarias, una secundaria, seis telesecundarias y un bachillerato, cabe mencionar que estas escuelas se encuentran distribuidas en las diferentes localidades del municipio y solo el bachillerato se encuentra en la cabecera municipal por lo que los alumnos de secundarias que desean continuar con sus estudios se trasladan a la cabecera municipal en donde existe un albergue para los alumnos de localidades alejadas. En general las condiciones en las que se encuentran las instalaciones educativas es de regular estado, los pobladores mencionan que las condiciones en las que se encuentran son deficientes debido a que en algunas escuelas faltan muebles, pizarrones, vidrios en las ventanas y algunas aulas presentan cuarteaduras por los temblores. Algunas rancherías o localidades no existen escuelas, lo que obliga a los niños a trasladarse a otras localidades que les queden cerca, teniendo que recorrer algunos kilómetros. (Para detalles ver el cuadro 5 en anexos)

La infraestructura social con la cuenta el municipio varía en porcentaje, el servicio de agua potable en la cabecera municipal tiene una mayor cobertura pues cerca del 90% de la población cuenta con dicho servicio, no así en las diferentes agencias y rancherías pues hay algunas que cuentan el servicio en 40%, incluso algunas no cuentan con este servicio como es el caso de Río Manzanita y El Rosario.

La luz domiciliaria al igual que el servicio de agua potable en la cabecera se cuenta en alto porcentaje con este servicio pero en las agencias o rancherías el servicio es variable encontrándose en un rango del 10% del total de la población, hasta el 90% del total de la localidad; la luz pública es la que se encuentra en menor proporción todavía, pues algunas localidades no cuentan con dicho servicio y algunas cuentan con este servicio hasta en un 20%, pues los postes solo se encuentran localizados en la calle principal de la población y van desde 4 postes hasta solo uno que es el caso de la población de San Juan Ayllu.

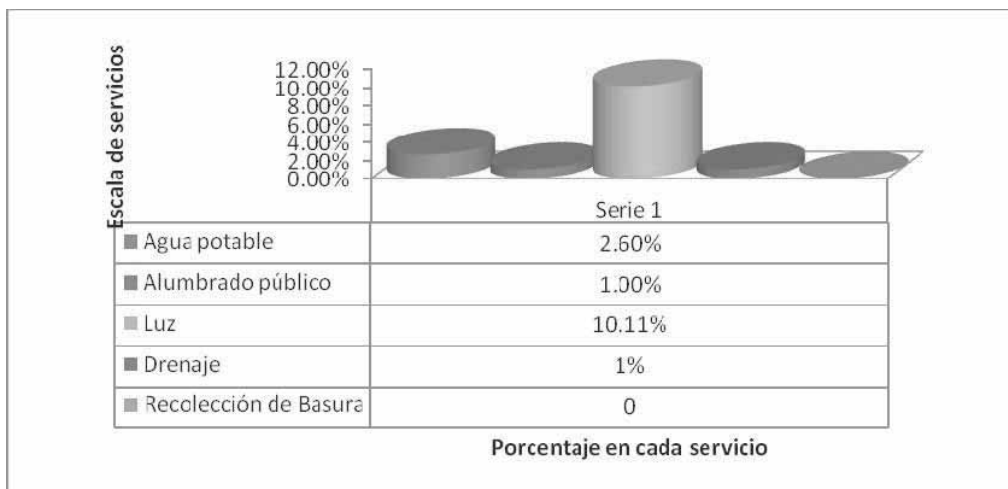
En lo que respecta a salud se tienen 3 centros de salud de los cuales dos tienen ambulancia, doce casas de salud que carecen de médico y en las cuales solo se

aplican vacunas, se toma de presión y para que el médico tenga un lugar donde dar consultas; una cas de salud en trámite y doce localidades carentes de este servicio (Ver detalles en los cuadros 6 y 7 de la página de anexos).

El servicio del drenaje no existe en la población en general, sin embargo se tiene contemplado iniciar la red del mismo en la cabecera municipal sin tener definida la fecha.

El servicio de recolección de basura solo existe en la cabecera municipal brindando el servicio cada sábado y transportando la basura en cualquier vehículo oficial. Las demás localidades carecen de dicho servicio por lo que los pobladores incineran la basura orgánica y los plásticos, previa separación de la basura orgánica de la inorgánica y enterrando la que no se puede quemar.

En la gráfica siguiente se describen lo servicios con los que se cuenta en la población en general. (Fuente: INEGI 2000)



Gráfica 1 (Fuente INEGI 2000)

4.4 EJE ECONÓMICO

4.4.1 Sistemas de producción

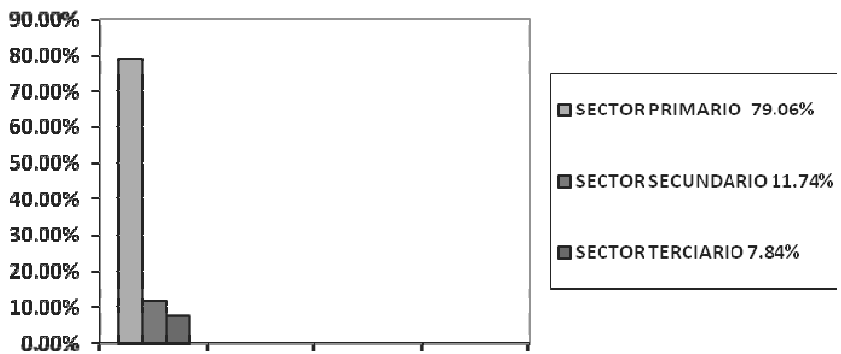
4.4.1.1 Agrícolas

Las actividades que realizamos son predominantemente agrícolas, en terrenos que son usados como de temporal debido a que no se cuenta con pozos para riego; en nuestro pueblo lo que más se produce es maíz y frijol, seguido de haba y alverja (principalmente en los lugares que son más fríos), además de trigo y chilacayota, también contamos con algunas variedades de frutales aunque en poca cantidad como son arboles de durazno, de pera, de membrillo, manzana y granada de castilla.

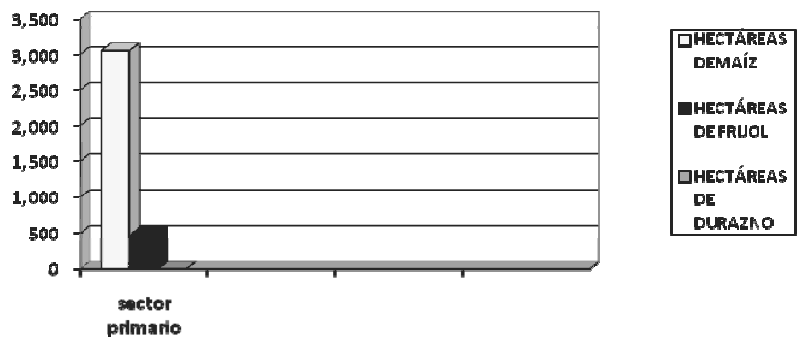
4.4.1.2 Pecuarias

Otra actividad que realizamos es la cría de ovejas y cabras principalmente logrando una cantidad de 5 hasta 20 cabezas en algunos casos, seguido de bovinos pero en menor cantidad (desde 2 cabezas hasta algunos casos de 10 cabezas), al igual que la cría de asnos para carga; contamos con el sistema de traspatio en el que alojamos pollos (un promedio de 15 por familia) los cuales nos proveen una fuente de alimento.

En la gráfica 2 se expresan en porcentajes los tres sectores en los que la población se encuentra activa, siendo el sector primario en el que la población se desarrolla más y en la gráfica 3 se representa en hectáreas el cultivo que se produce más. (Datos de SNIM 2000).



Gráfica 2 (Fuente INEGI. sector predominante)



Gráfica 3 (Fuente INEGI, Has de cultivo predominate por sistema producto)

La actividad económica que se registra en fuentes oficiales como la más predominante es la agricultura en la cual se desarrolla más la siembra de maíz con una producción anual de 1.68 toneladas de maíz por hectárea de cultivo y una superficie sembrada de 3.050.00 hectáreas anualmente (Datos del INEGI Ver Gráfica 3), en los talleres realizados con las diversas agencias y rancherías se ha sacado un aproximado de 800 a 1000 kg. por hectárea y esto dependiendo de factores tales como lluvia y fertilización de las tierras, dado que en todo el municipio los terrenos se siembran de temporal. Otros factores que afectan el cultivo de todos los pobladores de Santa María Peñoles, es la presencia de plagas, éstas pueden estar afectando el cultivo a partir del crecimiento de la planta como es la gallina ciega, el gusano cogollero, gorgojo y roedores como los tlacuaches, el zorrillo, tejón, tuzas y en algunos casos la ardilla terrestre, todas estas plagas atacan el cultivo de maíz en diferentes etapas pues los encontramos afectando los

cultivos desde que la planta inicia su crecimiento, lo mismo cuando el maíz es almacenado en grano pues es atacado por el gorgojo.

El siguiente cultivo más importante es frijol, con una superficie sembrada de 473.0 hectáreas y una producción anual de 1.30 toneladas (Ver gráfica 3. Pág. anterior. Datos del INEGI). Al igual que el maíz su producción varía pues se llega a obtener desde 100 hasta 400 kg., dado las condiciones del terreno (fertilización) y la cantidad de agua generada por las lluvias pues casi la mayoría de los terrenos se riegan de temporal y los pocos que se consideran de riego son los que se encuentran cercanos a los ríos o arroyos los cuales desafortunadamente o traen poco agua pasadas las lluvias o se secan en época de estiaje.

El cultivo de durazno se produce en una superficie de 4.00 hectáreas obteniendo una producción anual de 4.90 toneladas por hectárea (Gráfica 3. Pág. anterior. Fuente INEGI). Cabe considerar que no todas las agencias se dedican al cultivo de durazno en proporción importante, pues algunas cuentan con algunas plantas en sus tierras de cultivo además de ser variedades criollas las cuales producen menos y de menor calidad. En el Caso específico de San José Contreras los pobladores se encuentran produciendo más durazno y de mejor calidad además de vender plantas de durazno.

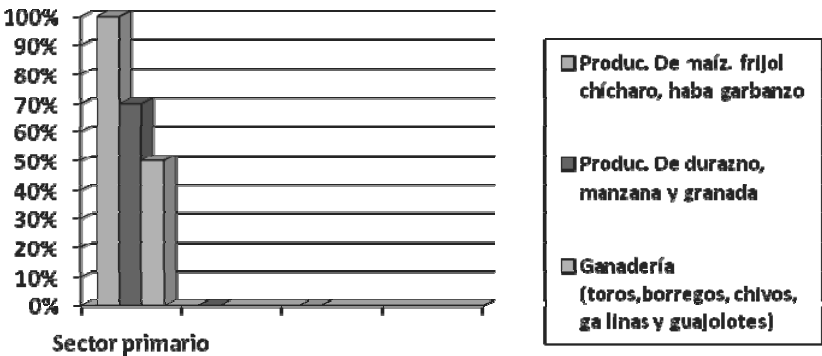
Otra producción obtenida por los pobladores aunque en menor cantidad es la pera, la manzana y la granada de castilla, de la cual una parte consumen y otra la venden en la central de abastos.

La producción de haba, chícharo y garbanzo no es significativa pues los pobladores solo la cultivan para autoconsumo y en cantidades muy pequeñas. El 100% de la población consume la totalidad d maíz y frijol producido, al igual que la escasa producción de papa, chícharo, haba y garbanzo.

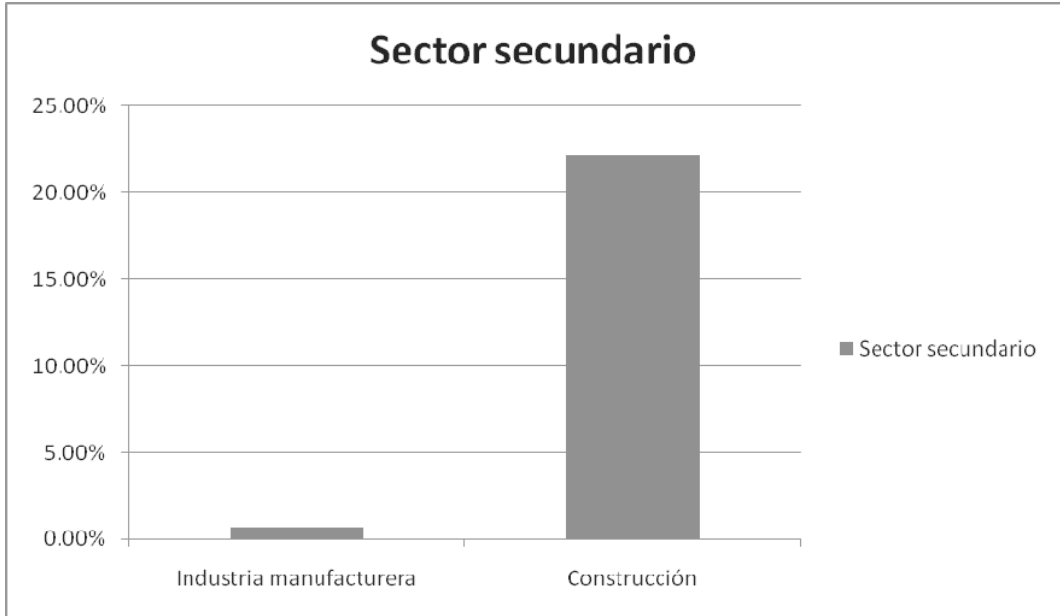
En cuanto a ganadería, este municipio no se considera ganadero pues cada familia puede tener un número en general de 2 cabezas de bovinos, de 5 a 10 borregos y cabras, 2 a 3 burros y 10 a 15 aves, siendo raros los pobladores que llegan a tener más de 15 cabezas de ganado bovino. Los bovinos generalmente son usados para arar los terrenos para la siembra de maíz y frijol, los burros se usan para las cargas de leña y los borregos y cabras para consumo y como un ahorro.

Los gastos que realiza cada unidad familiar se centra en la adquisición de productos tales como ropa, calzado, combustibles (para los vehículos) y transporte. El gasto más fuerte que pueden realizar los pobladores es para las festividades de la comunidad, así como para algún evento social.

Los datos de la población coinciden en cuanto al sector primario y la actividad económica no así al porcentaje de la población, el cual se describe en la siguiente gráfica:



Gráfica 4. Actividad predominante en el sector primario (Fuente: Población)



Gráfica 5. Actividad predominante en el sector secundario (Fuente :INEGI).

Los sistemas de cultivo que se practican en este municipio son los sistemas tradicionales, pues realizan las labores agrícolas con mano de obra familiar, en temporal y cultivando productos básicos los cuales ya se mencionaron anteriormente. En el cuadro de abajo se mencionan las características de los cultivos que se realizan en toda la comunidad.

Especie	Sistema de cultivo	Fechas de siembra
Maíz	Unicultivo	Mayo-Junio
Maíz-frijol-calabaza	Asociados/ Intercalados	Julio-Agosto
Frijol	Unicultivo	Julio-Agosto
Chícharo	Unicultivo	Julio-Agosto
Trigo	Unicultivo	Julio-Agosto

Cuadro 8. Matriz de principales cultivos en el municipio de Peñoles.

Sistemas de cultivos básicos

El maíz es la principal especie dentro del sistema. Para el desarrollo de este sistema generalmente siembran mateado, utilizando de dos a tres semillas por mata y tapando a “tapa pie”. La distancia entre matas es de “un paso”. Fertilizan con químicos en diversa cantidad dependiendo la economía del productor, normalmente usan el triple 17 o el Sulfato de amonio, se aplica en forma mateada. La cosecha es manual, normalmente a los 120 días y suele recogerse con mazorca o completo.

Las malas hierbas o malezas son el quelite, la verdolaga, el acahual y el pasto; se controlan en forma manual. Las plagas del suelo son gallina ciega y el gusano cogollero y el gusano elotero.

El frijol se siembra en los meses de Julio y Agosto, depositando de 3 a 4 semillas a cada paso y tapando con el pie, o puede combinarse con maíz (Ver más detalles en cuadro 8 en anexos).

4.4.1.3 Forestales

La elaboración de carbón es otra de nuestras actividades, pues constituye una fuente adicional de ingresos, obteniéndose mediante la tala de arboles enfermos principalmente, también venta de leña y madera pero se ha disminuido su producción en la mayoría de las localidades por el mayor control que se tiene de la tala de arboles, los arboles más utilizados son los pinos y los encinos de diferentes variedades.

4.4.2 Sistemas producto (análisis de la cadena productiva)

En Santa María Peñoles, la agricultura es la principal actividad que proporciona maíz y frijol principalmente para autoconsumo y para alimentar el ganado, otros cultivos son garbanzo, chícharo, haba, trigo, miltomate, chilacayota, algunas personas siembran alfalfa pero son solo unos cuantos siendo este forraje igualmente para el ganado (esto corresponde a las agencias de Estetla y San José Contreras pues es el lugar que cuenta con una mayor cantidad de agua), la producción de durazno, manzana, granada y pera es una fuente ingreso para los productores, esta producción es más relevante en algunas agencias que en otras por ejemplo San José Contreras es la agencia que produce la mayor cantidad de durazno, seguido de San Isidro Buena Vista, el Manzanito y el Carrizal Tepantepec, pues la mayoría de los pobladores se dedican a esta actividad además del cultivo de maíz y frijol para consumo propio (Para más de talles ver cuadro 9 en el área de anexos).

Existen versiones diferentes con respecto a la obtención de carbón algunos comentan que para obtener un costal de carbón se necesita por lo menos 2 tercios de leña y se vende a \$80.00 el costal, dos costales de carbón requiere aproximadamente de un árbol el cual debe tener 50 cm de diámetro y 10 m de altura con bastantes ramificaciones, si el árbol es pequeño se requieren 2, se queman de 4-5 hornos por mes, y para un horno se requiere un árbol. De considerar este dato estamos hablando de unos 250 árboles mensuales.

Un complemento muy importante de la vivienda es el traspatio o solar, ya que en él se desarrollan una serie de actividades que complementan el ingreso, la salud, la alimentación, la recreación y el ornato. En dichos solares encontramos plantas medicinales, plantas de olor, de ornato y algunas hortalizas, el 30% posee gallineros y el 10% posee ganado, estos dos últimos solo los utilizan para fiestas o

algún evento importante. Sin embargo, a pesar de su relevancia como sistema, resalta que únicamente el 5 % de las familias destina una superficie de su solar a la producción de hortalizas y frutales, entre otras cosas porque nunca han recibido orientación al respecto.

El sistema del solar se sostiene gracias al trabajo de las mujeres, quienes se encargan de realizar una serie de actividades orientadas a la limpieza, cuidado y otorgar alimento sobre todo a las aves de corral, a pesar de que los animales buena parte de la dieta la consiguen recorriendo “en pastoreo” las inmediaciones de los solares en busca de hierbas, insectos y semillas.

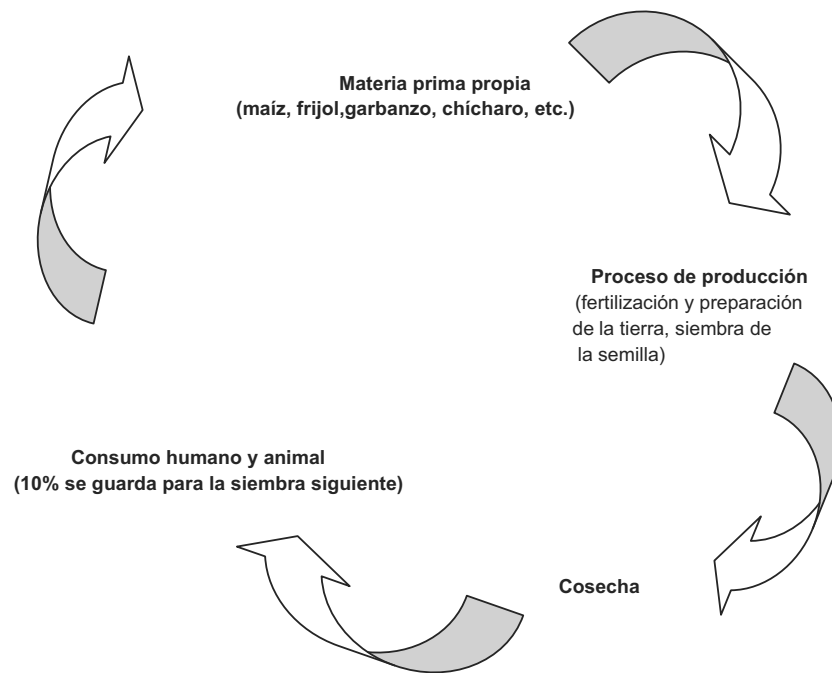
Agropecuarias.

Ganadería: el porcentaje varía en cada agencia o rancharía, de manera general podemos considerar que la población de Santa María Peñoles es ganadera en un 80%, pues casi todos tienen chivos, borregos, toros, vacas y aves, sin embargo este ganado tiene la función de suplir las necesidades de consumo de los pobladores así como un ahorro además de que son utilizados en las fiestas religiosas. En promedio cada familia tiene de 2 a 3 cabezas de ganado bovino, de ganado ovino y caprino de 10 a 15 cabezas, algunos incluso llegan a 30 cabezas y aves de 10 a 15. En cuanto bovinos normalmente son ocupados para preparar la tierra para cultivo. Las cabezas son para la gente un ahorro, así también son formas para asegurar el poder realizar fiestas importantes de la comunidad o familiares. Las aves son animales que complementan la alimentación de la población y en ocasiones el ingreso vía carne, huevo o venta en pie. Algo singular es que a pesar de disponer de gallineros y ganado, los mantienen en libre pastoreo. Le dan un trato especial a las gallinas en crianza que consiste en mantenerlas fuera del alcance de las demás aves y proporcionan a los pollitos más raciones alimenticias a base de maíz molido o quebrado, además de masa, arroz, calabaza, tortilla, maicena y en menor medida alimento balanceado. El 91% no aplica ningún tratamiento sanitario, como vacunas o desparasitantes. Los niños en su mayoría son los encargados de cuidar este ganado.

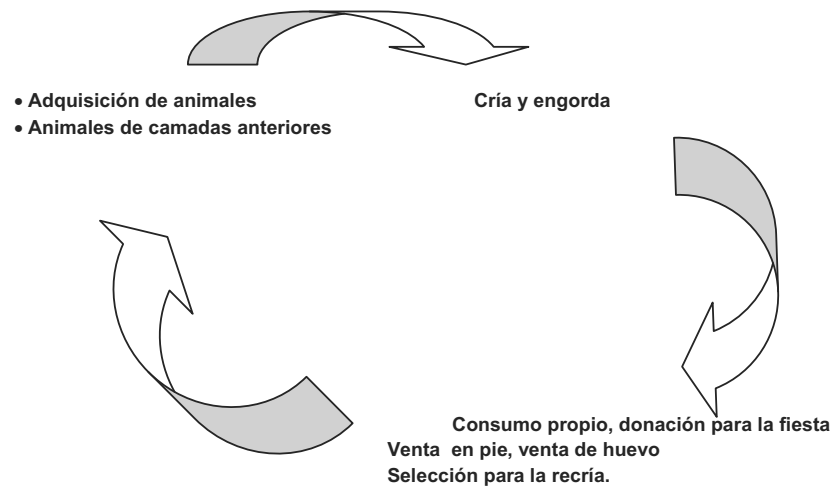
Forestales.

La producción de leña, carbón, polines y tablas, al igual que la elaboración de muebles es para la comunidad una fuente de ingreso seguro, sin embargo esta actividad no es constante ya que en algunas comunidades estas actividades se practican en ciertos periodos como es el de lluvia principalmente la elaboración de carbón; estos productos forestales son usados también y en mayoría para consumo propio, es decir Para el hogar y para la construcción de casas, pero no se produce en forma indiscriminada pues por los acuerdos tomados por medio de asambleas se produce en poca cantidad (Ver detalles en el cuadro 10 en área de anexos).

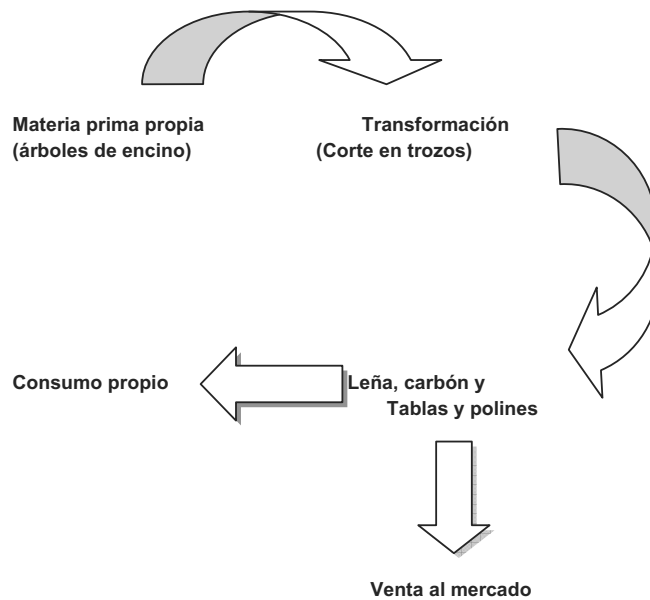
Cadena productiva de la agricultura:



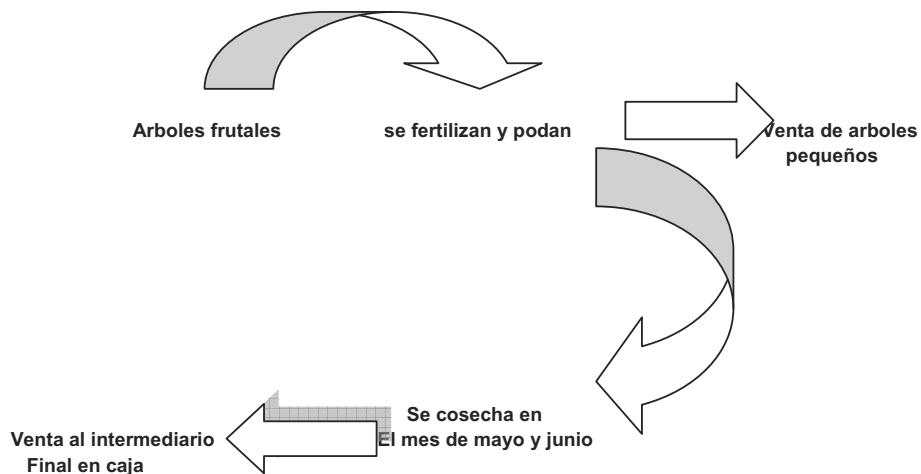
Cadena productiva de la ganadería:



Cadena productiva del carbón y leña:



Cadena productiva de las frutas.



4.4.3 Otras actividades económicas

Entre las actividades empresariales que encontramos son escasas tienditas en las que solo encontramos lo más elemental como sopas, frijol, huevo, arroz, pan, papel higiénico y jabón para ropa; las cocinas económicas están disponibles en época de clases pues ofrecen sus servicios principalmente a los trabajadores de gobierno y estudiantes de bachillerato que vienen de lugares alejados.

4.4.4 Mercados

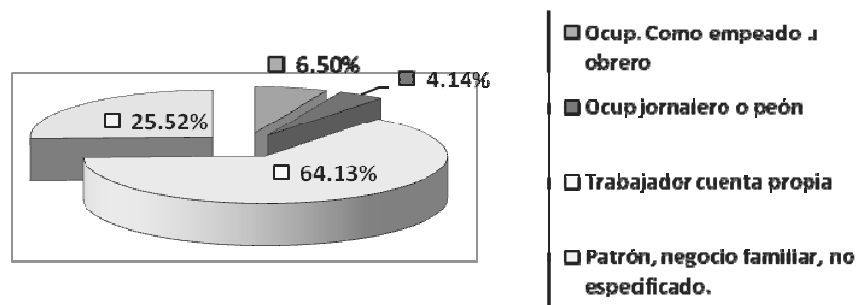
El único mercado que cuenta Santa María Peñoles es el de comercialización de carbón, leña y madera, la cual se hace de manera controlada porque la autoridad comunal ha hecho acuerdos con los pobladores para su uso moderado, en cuanto al manejo controlado de los recursos naturales, aunque en algunas agencias no es del todo respetado. Algunos pobladores obtienen una fuente de ingreso vendiendo frutas tales como el durazno, manzana y granada además de arboles frutales. Ocasionalmente llega a venderse chilacayota aunque no se considera como una fuente importante de ingreso.

4.4.4.1 Mano de obra

Para solventar y obtener recursos económicos para gastos básicos se realizan las siguientes actividades: (Fuente: población)

- Siembra de maíz, frijol, haba, garbanzo, chícharo 100%
- Producción de durazno y venta de duraznales, manzana, y granada además de las actividades agrícolas: un 50%
- Leña y carbón para venta además de las actividades agrícolas: 5%
- Albañilería 10%
- Peones 40%
- Emigrantes 10%
- Comerciantes 10%

Según el Inegi, más de la mitad de la población trabaja por cuenta propia sin especificar en que actividad, más del 25% tiene un negocio familiar sin especificar cual, un seis por ciento se ocupa como empleado u obrero y un cuatro por ciento tiene una actividad de jornalero o peón (Ver Gráfica 6).



Gráfica 6. Porcentaje de mano de obra. Fuente: SNIM

4.4.5 Bienes

Lo que se comercializa principalmente fuera de la comunidad son frutas como el durazno (el más producido), manzana y granada, los cuales se comercializa en los meses de junio y julio a excepción de la granada la cual se obtiene en los meses

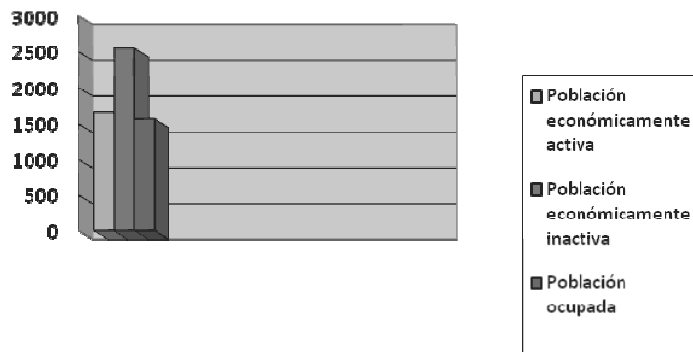
de diciembre y enero. Otro producto comercializado por la mayoría de los pobladores de las distintas agencias del municipio es la leña, carbón y madera, ya que estas se vuelven una opción muy tangible para la obtención de dinero y así poder satisfacer sus necesidades, pero es importante recalcar que los pobladores mencionan que esta venta está controlada por lo que es poca la cantidad vendida, además de que se tiende a cortar en ciertas temporadas como es la temporada de lluvia. La mayoría de los habitantes compran lo que requieren para su consumo en las tiendas comunitarias Diconsa, tienditas de la población y de los comerciantes que van desde otros municipios de Etlá a vender pan, frutas y verduras, ropa, artículos para el hogar, (esto principalmente cada 2 meses cuando los pobladores reciben un apoyo económico a través de programas de gobierno).

4.4.6 Servicios

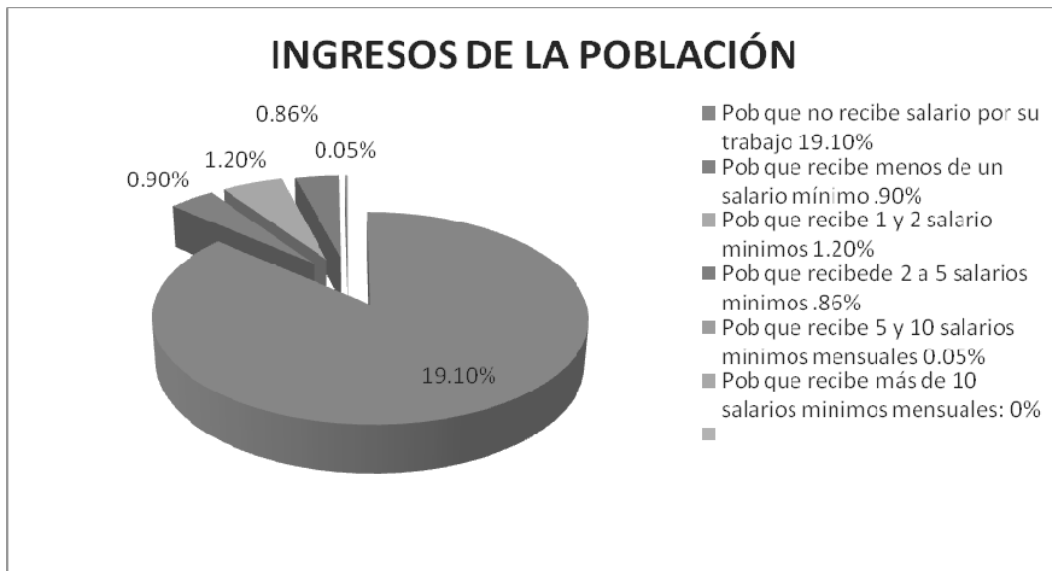
Hasta el momento no existe en la población establecimientos que ofrezcan servicios específicos, los servicios los ofrecen las dependencias de gobierno que van a la población. Unos pocos habitantes de la cabecera de la población rentan cuartos a algunos estudiantes del cecyte. Existen comercios en la cabecera municipal, y Estetla, estos comercios consisten en pequeñas tienditas y comedores (4 comedores en la cabecera), los cuales proporcionan comida a los estudiantes y trabajadores de gobierno.

4.4.7 Población económicamente activa

La población económicamente activa (Ver Gráfica 7 INEGI 2000) corresponde a 1656 personas, nosotros podemos considerar que todas las personas participan en el trabajo sobre todo a las labores del campo (siembra y cosecha) donde también participan las mujeres y los niños a partir de los 7 u 8 años en la siembra y cosecha, además del cuidado del ganado (cabras y ovejas). Resulta importante mencionar que la mayoría de los niños se incorporan a las actividades del campo al terminar sus estudios de primaria o secundaria debido a la falta de recurso económico por parte de sus padres para poderles pagar sus estudios (Para Más detalles ver cuadro 11 en anexos).



Gráfica 7. Población económicamente activa. (Fuente INEGI 2000)



Gráfica 8 (Fuente: INEGI 2000)

4.4.7.1 Ingresos de la población

En las encuestas realizadas en el municipio, los pobladores mencionan que la mayoría de ellos no recibe un salario, por dedicarse a las labores del campo y lo que producen es básicamente para autoconsumo y los que reciben un salario son aquellos que se ofrecen como jornaleros obteniendo por su trabajo hasta 600 pesos semanales; en el caso de los que venden leña y carbón refieren que por un costal de carbón están obteniendo hasta 80 pesos dado que la mayoría no lo vende con el consumidor final si no a algún intermediario (Ver Gráfica 8).

4.4.8 Ventajas competitivas

El municipio de Santa María Peñoles puede tener ventajas competitivas, debido a que aun cuenta con recursos naturales (agua y bosque como es el caso de la agencia de San José Contreras), que pueden ser con un buen manejo los base para que la gente genere un desarrollo sustentable en este municipio, esto siempre y cuando el municipio lo desee y sobre todo lo tome como prioridad y así establecer proyectos productivos reales y trascendentes.

4.4.9 Infraestructura productiva básica.

Como ya se ha indicado, la mayoría de las personas de la población de Santa María Peñoles se dedica a la agricultura, la cual no cuenta con infraestructura o tecnología como son los sistemas de riego, por lo que prácticamente todos los cultivos son de temporal y algunos de riego (en el caso de los que están cercanos a los ríos o arroyos que no se secan cuando la temporada de lluvia ya a pasado); los escasos carpinteros que hay en la comunidad no cuentan con las suficientes herramientas para poder elaborar sus productos (muebles), ya que normalmente solo cuentan con herramienta básica como martillos, serruchos, sierras y lijas de mano. Por esto es necesario buscar el apoyo financiero para facilitar la adquisición de infraestructura y equipo que promueva el aumento y la calidad de sus productos.

En el 2006 se establecieron módulos de producción de truchas los cuales no están funcionando, (Cañada de Hielo) estos módulos piscícolas son una alternativa nutrimental y de producción muy importante, por lo cual se requiere que quienes promovieron su establecimiento continúen con el proceso de capacitación para que exista una apropiación de estos sistemas de producción por parte de la gente. Solo se cuenta con un tianguis en el que encontramos artículos como ropa, calzado, artículos para cocina, carne de res y puerco, pero este tianguis solo se establece cada dos meses que es cuando las mujeres reciben un apoyo económico por parte de los programas de gobierno.

4.4.10 PROPUESTAS DE POTENCIALES DE PRODUCCIÓN

Entre los potenciales de producción que podemos encontrar están el uso del suelo para la labranza, pudiendo obtener de ellos dos ciclos de producción si contamos con la asesoría técnica adecuada, además de contar con el sistema necesario como es el sistema de riego; en el aspecto forestal , contamos con bosques de pino y encino, los cuales con un buen manejo pueden proporcionarnos leña, carbón además de madera para venta, siempre y cuando manejemos en forma controlada nuestros bosques y apliquemos programas de reforestación, el agua es un recurso que puede ser aprovechado, pues algunas agencias cuentan con este recurso en abundancia pudiendo establecer un centro piscícola.

4.5 EJE HUMANO

4.5.1 Historia de la población.

Los Mixtecos, es el cuarto pueblo indígena más numeroso de México, después de los nahuas, los mayas y los Zapotecos, se llaman a sí mismos en su idioma *ñuu saví*, lo que en español significa “pueblo de la lluvia”. Los antepasados de los actuales Mixtecos se asentaron en un vasto territorio que abarca el noroeste del estado de Oaxaca, el extremo sur del estado de Puebla y una franja en el oriente del estado de Guerrero. Los nahuas llamaron a esta región mixtlan, “lugar de nubes”, o mixtecapan, “país de los Mixtecos”. Desde la llegada de los españoles, en el siglo XVI, es conocida como la Mixteca. Con una superficie aproximada de 40,000 kilómetros cuadrados, la región Mixteca presenta un relieve abrupto y desigual y, por consiguiente, una variedad de microclimas y ecosistemas. Tomando como criterio la altura sobre el nivel del mar.

La Mixteca se divide en tres grandes regiones geográficas que se denominan: Mixteca Alta, Mixteca Baja y Mixteca de la Costa.

La mixteca alta se caracteriza por su topografía, que se compone de montañas, su clima es frío y en los meses de invierno hiela. Se localiza al poniente de la capital de Oaxaca, al oriente hace frontera con la zona zapoteca del Valle, al norte linda con la zona cuicateca y chocolteca, al sur con la Mixteca de la costa y al poniente con la mixteca baja. Santa María Peñoles es un pueblo perteneciente a la Mixteca Alta Oriental ya que se ubica en la cercanía de la frontera con la zona zapoteca.

El Fraile Francisco de Alvarado menciona tres nombres para la Mixteca Alta en el vocabulario en la lengua Mixteca: Ñuu Dzavui (Tierra de Lluvias), Ñuu Nino (Tierra en Alto) y Ñuu Dzini (Tierra que esta encima). De acuerdo con diferentes relatos y leyendas, la Mixteca Alta fue el lugar de origen de los primeros Mixtecos; nacieron al pie de un árbol en el lugar conocido en mixteco Yutza To'on, que actualmente se denomina Santiago Apoala, este lugar se ubica la norte de Ñuu Atocon (Nochixtlán), dentro de la misma región de la mixteca alta. También existen relatos sobre los reyes que existieron en la Mixteca. Por tal razón se señala que la Mixteca Alta es el lugar primordial y céntrico de toda la Mixteca y que el principal rey mixteco se ubicaría en la zona Alta, con un brazo señalando al Sur, punto en que queda la mixteca de la costa y con el otro brazo señalando al Poniente, punto en que se ubica la Mixteca Baja.

Santa María Peñoles

Nombre mixteco: Ñuu Inia

Etimología: ñuu pueblo e inia perro pequeño; pueblo del perro pequeño.

Nombre en náhuatl: itzcuintepec

Etimología: izcuintli (iztcuin) perro, tepetl (tepe) cerro y (c) en, lugar; En, lugar del cerro del perro

Los primeros pobladores de este pueblo vinieron de Ñuu Tnuu (Tilantongo) y, en el año 1000 aproximadamente, fundaron el pueblo en el cerro denominado Yucu Inia “cerro de perro pequeño”. A su llegada, los mexicas llamaron al pueblo en lengua nahuatl Itzcuintepec y después le pusieron el sobrenombre “Peñoles”. El pueblo se cambió de su primer lugar por el impulso de los conquistadores y bajaron del cerro para ubicarse en la loma llamada Itnu Ndoyete “loma dorada”, que se encuentra entre dos ríos principales llamados en lengua mixteca Yute Tnucuichi “río del duraznal”, y el otro llamado Yute Tnuu o yute Itnu Ndovio “río negro o río de la loma que desciende”. Los tres nombres primitivos. Hoy el nombre de estos ríos son otros, el primero se llama Yute Nchido. “río cargamento” y el otro se llama Yute Cahnu “río grande”.

Según la gente:

La comunidad de Santa María Peñoles en 1100 se llamó “ñuu inia” y estuvo ubicado en el cerro “yucu inia” luego en 1500 se cambió de lugar donde está ubicado actualmente, que se llama “mogote bello de elote” en mixteco “itnundoyete”, después en 1528 se cambió de nombre y se llamaba itzcuintepec, durante el tiempo hispánico y en 1561 se cambió de nombre por los españoles cuando estuvieron explotando los recursos minerales y quedó como nombre actual peñoles.

1561-1800 estuvieron dos virreyes que se llamaban CARLOS V y Antonio De Mendoza, durante la conquista fue una crisis difícil para los Mixtecos ya que contaban con un tabernáculo y lo perdieron por la conquista de los españoles. También en estas fechas hubo pérdidas humanas y quedaron muy pocos habitantes razón por la cual el pueblo tardó en recuperarse y progresar, porque el gobierno no tomaba a la comunidad como étnico.

En 1800-1900 estuvo una casa donde ocupaban como oficina y contaban también con un kiosco,

Después en 1940 se construyó como presidencia una casa de 35 m de largo por 8 m de ancho con adobe con techo de tejamanil. Después fue construido unos cuartos que ocupaban como escuela municipal.

En 1960 se construyeron aulas comunitarias con el recurso forestal.

Luego en 1970 se gestionó para la apertura del camino de terracería de peñoles a Oaxaca.

En 1970-1980 se construyeron 8 aulas de la escuela primaria, escuela albergue, cancha municipal, supervisión, cuartos para maestros.

En 1981-1985 se establece la escuela secundaria, preescolar, se concluyó la apertura de camino de terracería. introducción de la energía eléctrica.

En 1986-1989 fue renovado el palacio municipal y la tienda DICONSA. En 1990-2000 introducción del agua entubada, tienda comunal, apertura de camino a las agencias, y rancherías, construcción de tres puentes.

En 2001-2005 establecimiento del cecyte, cca, oficialía del registro civil y rehabilitación de la iglesia católica.

Santa Catarina Estetla

Nombre mixteco: Ñuu Tiiña

Etimología : Ñuu pueblo y Tiiña sangre; pueblo de sangre

Nombre en Náhuatl: Estetla.

Etimología; eztli (es) sangre, tetl (te) piedra y tla (tla) lugar abundante; lugar donde abunda la piedra ensangretada.

Según la gente:

La comunidad del centro de Estetla se fundó en el año de 1693 la descendencia de esta comunidad es originaria de Cuilapam de Guerrero Oaxaca y empezaron a construir la agencia municipal que era adobe y después lo destruyeron y lo construyeron nuevo agencia en el año de 1989 al 1995, construyeron una iglesia en el año de 1940 al 1960, la cancha municipal la construyeron en el año 1955, la cancha de preescolar se construyó en 1990, la escuela de educación primaria se fundó en el año de 1950, la escuela de educación preescolar se fundó en el año de 1972, el panteón municipal se fundo en el año de 1940, la casa de salud se construyo en el año de 1993, la escuela telesecundaria se construyo en el año 1994, la carretera llego en el año de 1997, la energía eléctrica llegó la instalación

en el año de 1998, la tienda DICONSA empezó a vender la mercancía en el año de 1999 y la grada de la cancha municipal se construyó en el año 2000, la grada de preescolar en el año 2005.

San José Contreras:

Nombre mixteco: Yute Ndee.

Etimología: yute río y ndee fuerte; Río fuerte.

El nombre mixteco de este pueblo se originó por una loma que se encuentra cerca del poblado y por el río que corre a un lado del mismo. La loma se llama "loma del mular", a la bestia mular se le llama en mixteco Qiti Ndee y al río Yute. Para el nombre del pueblo se eliminó la palabra Qiti, que quiere decir "animal", se toma la palabra ndee y yute para llamar al pueblo en mixteco Yte ndee, Río Fuerte. Contreras es apellido de un patrón minero que trabajó cerca del lugar antes de la fundación del pueblo. Este pueblo se fundó en 1936, y sus primeros pobladores fueron los nativos de San Mateo Tepantepec, los de la Sierra Juárez y los de San Miguel Peras. Estos dos últimos grupos llegaron a este lugar por el trabajo de las minas de oro y ahí se quedaron.

Según la gente:

En 1942 se registró la ranchería Contreras oficialmente a nivel municipio.

En 1996-1998 se estableció un centro comunitario; en 1999 se construyó un puente vehicular.

En el 2001 se hizo una obra de brecha.

En el 2003 se amplió la energía eléctrica.

En el 2004 una obra de excavación.

En 1998 llegó la casa de salud.

En 1994 llegó el programa de procampo a nivel municipio de Santa María Peñoles.

En 1999 llegó el programa oportunidades.

San Mateo Tepantepec

Nombre mixteco: Yucu Ini

Etimología: yucu monte, cerro y ini corazón; cerro del corazón.

Nombre en náhuatl: Tepantepec

Etimología: tepantli (tepan) muro, tepetl (tepe) cerro y c (c) en, lugar. En, lugar del cerro amurallado.

Entre 1200 y 1521 fundaron el pueblo los primeros pobladores de este lugar vinieron de Santa Catarina Estetla y de Santiago Tlazoyaltepec, según datos de

las figuras encontradas en el cerro llamado, en lengua mixteca. Chii Yuca Ini, "cerro del corazón". El convento que aun se encuentra fue construido en el año 1818.

San Pedro Cholula.

Nombre mixteco: Ñuu Nchiho.

Etimología: ñuu pueblo, nchiho escalón; pueblo de escalones, lugar de escalones.

Nombre en náhuatl: cholula

Etimología: choloa (cholu) huir y tlan (la) lugar; lugar de paso, de huida

Se ignora la fecha de fundación de este pueblo. En el año de 1853 sufrió mucho su censo a consecuencia del cólera morbus que diezmó sus habitantes.

En base a los talleres realizados con la gente de las diferentes comunidades mencionan:

El carrizal

En 1942 fue nombrado el Carrizal.

En 1981 por acuerdo de los vecinos el lugar se estableció un centro de preescolar que duro 4 años, en la loma denominada "el cacalote" en donde actualmente se ubica el centro.

En 1997 llega el programa aula abierta.

En 1997 se nombra el primer representante.

En el año 2002 llega el camino o la carretera

En el año 2003 se construyó la cancha deportiva.

En el año 2004 se construyó un edificio municipal.

En el año 2005 se inicia la introducción de la energía eléctrica.

Ranchería el Rosario

En 1905 se cuenta que llegaron los españoles a explotar la mina denominada el rosario.

En 1983 la carretera pasó en la localidad el rosario.

En 1996 llegó el programa de aula abierta .

En 1996 empezó a funcionar el primer representante y se empieza a gestionar.

En 2000 se inicia la electrificación por etapas y se logra terminar en el año 2004.

En 2003 se gestionó el mejoramiento de viviendas.

En 2004 se logra el servicio telefónico satelital.

En 2004 se logra la introducción de la primera etapa de agua potable.

En 2005 se continúa con la segunda etapa de la introducción de agua potable.

Cañada de Hielo

En 1850 a 1870 nace el rancho en el río amarillo llamado rancho viejo con la familia de los Rojas y Pérez, esas familias dependieron directamente a este municipio, que tiene una distancia de 7 km.

En 1940 la ranchería el presidente municipal le da la categoría de agencia municipal.

En 1975 llega la escuela preescolar en el lugar denominado río de timbre.

En 1978 se establece la escuela primaria con tres grados primero segundo y tercer grado que funcionó en aulas de adobe.

En 1982 llega el camino carretero en la comunidad

En 1983 se construyó las aulas de material por la institución (CAPCE).

En 1995 llega la energía eléctrica el mismo año se construye el cabildo municipal de la agencia y se aumenta los otros tres grados de primarias y empieza la primaria completa.

En 1998 se establece también la educación inicial, en la tienda rural, introducción de agua entubada y la construcción de la dirección de escuela primaria.

En 1999 se abrió la brecha de camino carretera de la a agencia al rancho viejo.

En el año 2000 se construyó el edificio de la agencia

En el 2001 se construyó la casa de salud

En el 2003 se construyó el edificio tienda rural.

Río Cacho

1998 apertura de camino

1998 representante

2000 casa de salud.

2002 puente vehicular.

2004 agente

2005 dos plataformas o explanadas y un puente vehicular.

Río Manzanita

En el año de 1930 el entonces presidente reconoció a esta comunidad en el periódico oficial mas sin embargo los vecinos no exigieron un representante para la localidad.

En 1997 llego un programa denominado aula abierta donde se integro un comité y 3 vocales para a ese programa.

En 1998 los vecinos analizaron que era necesario contar con un representante para valorar y promover las necesidades de la ranchería.

En 1999 se hizo una apertura de camino carretero en ese mismo año la localidad empezó a contar con el apoyo del municipio de Santa María Peñoles.

En el 2001 el presidente en turno promovió para dar de alta el reconocimiento.

Recibimiento

En 1942 Recibimiento Peñoles fue reconocida como agencia de policía.

En 1996 obtienen agua entubada.

En 1996 Se construye la casa de salud.

En 1997 se obtiene la energía eléctrica.

En 1998 se construye la cancha municipal.

En 1999 se construye el centro preescolar.

En 2001 se construye la primera etapa de la escuela primaria.

En 2002 se introduce tubería domiciliaria.

En 2003 Se construye la segunda etapa de la escuela primaria.

En 2004 se construye la sala de juntas y bodegas.

En 2005 se hace la distribución de la tubería de agua domiciliaria.

El Duraznal

1942. Se registro el periódico oficial al nivel municipio.

1990-91 se establece la agencia municipal del duraznal.

1987-88 fundó la escuela primaria completa

1987-88 llega la carretera a la localidad

1999-2000 llega la energía eléctrica

1995 agua entubada

1996 casa de salud

1990-91 el primer agente municipal Juan López Ramírez

1985-1989 se construyó el palacio municipal de H. ayuntamiento de Santa María Peñoles

2001 se construyó la tienda comunitaria de la localidad del Duraznal.

Río Hondo

En 1910 se fundó la comunidad.

En 1945 Se reconoce la comunidad con el nombre de Río Hondo.

En 1979 se funda la escuela primaria.

En 1988 se abre una brecha.

En 1999 se llega la energía eléctrica.

En 2001 se funda el centro preescolar.

En 2000 se construye el puente vehicular.

El Manzanito Tepantepec

En 1970 se crea la primaria

En 1976 se crea el preescolar

En 1976 se fundó por medio de la fe evangélica.

En 1979 se hace apertura de camino.

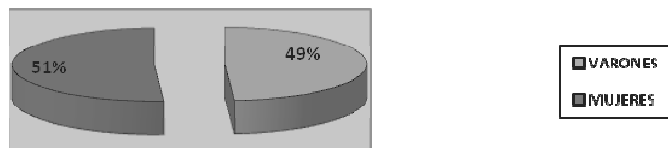
En 1980 se nombra como representante al C. Tomás Velasco Pérez.

En 1989 se reconoce oficialmente ante el congreso del estado como núcleo rural, siendo representante el C. Pedro Pérez Velasco, también se introduce la energía eléctrica.

En 1999 se construye la secundaria.

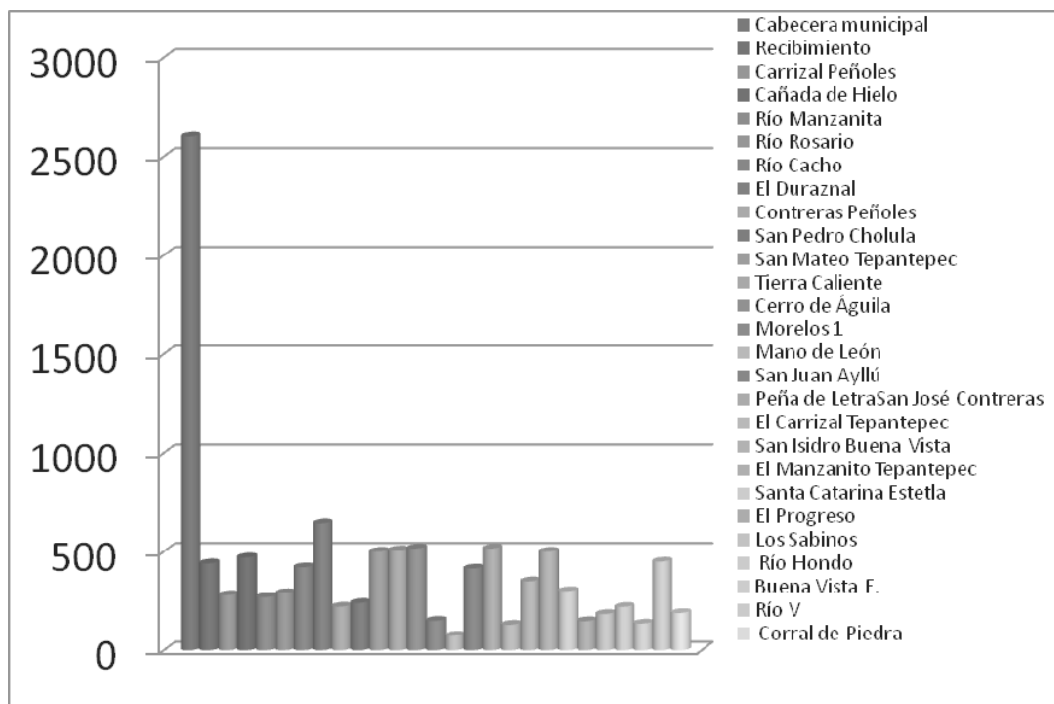
4.5.2 Datos demográficos

El municipio de Santa María peñoles, ETLA, cuenta con una población total de 7640 habitantes, donde la población masculina corresponde a 3739 y la femenina a 3901. En la gráfica 9 se muestra el porcentaje de hombres y mujeres que integran la población.



Gráfica 9 (Fuente: INEGI 2005).

En la gráfica 10 se muestran todas las localidades con el número de habitantes de cada una, dándonos un total de 11,155 habitantes.



Gráfica 10. Número de pobladores por localidad (Fuente: Datos del CMDRS y elaboración propia).

De esa población, se considera un total de 163 pobladores con diferentes tipos de discapacidad. (ver cuadro 10 en anexos. Fuente: INEGI 2000).

Población con discapacidad (Fuente INEGI 2000).

Tipo de discapacidad	Total
Población con discapacidad motriz	32
Población con discapacidad auditiva	54
Población con discapacidad visual	55
Población con discapacidad mental	7
Población con discapacidad de lenguaje	15

Cuadro 11. (Fuente: elaboración propia).

4.5.2.1 TASA DE CRECIMIENTO

Los datos oficiales del INEGI 2000 muestran la tasa de crecimiento poblacional en la gráfica 11 lo cual nos indica que el crecimiento de la población ha disminuido un poco.



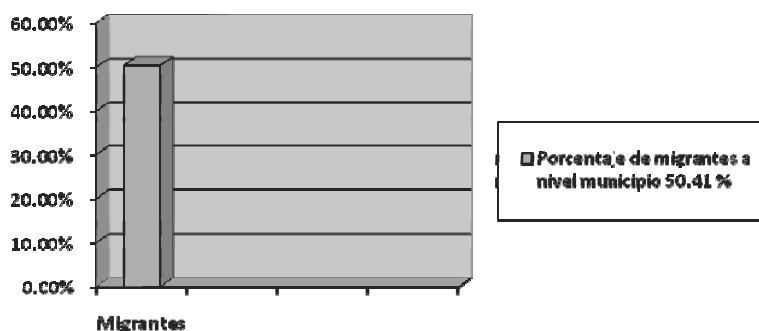
Gráfica 11. (Fuente: INEGI 2000).

4.5.2.2 PATRÓN Y EFECTOS DE MIGRACIÓN

Considerando los datos oficiales de los censos poblacionales el fenómeno de la migración es considerable (ver gráfica 12 en la página siguiente). Sin embargo en las encuestas realizadas con los pobladores, estos mencionan que son pocos los que migran y que se considera aproximadamente un 10%, siendo los jóvenes y adultos varones los que migran y que los lugares a donde migran van desde los estados del norte de la República Mexicana como Sonora o Sinaloa, hasta los Estados Unidos, lugares a los que migran por temporadas.

Sin embargo mencionan que hay algunas familias que emigran y solo regresan a su población de origen temporalmente. Como efectos se pueden considerar poblaciones con un mayor número de mujeres, un efecto social es la pérdida de identidad de los jóvenes pues los pobladores mencionan que los jóvenes que regresan de otros estados traen costumbres diferentes en cuanto a la forma de vestir, de hablar, y van perdiendo el respeto a las autoridades y personas mayores; estos hábitos los transmiten a los demás jóvenes de la población cambiando poco a poco las costumbres y tradiciones de la población. La falta de

empleo que existe en Santa María Peñoles como en el resto del país es la principal causa de emigración. La emigración se da mayormente en jóvenes, los cuales van a trabajar de jornaleros en los cultivos de tomate, de peones, albañiles y cargadores. Generalmente a Oaxaca solo asisten para trabajar como jornaleros o ejercer un oficio, ya sea de albañiles, panaderos, entre otros. Cuando salen de su comunidad por temporadas lo hacen a los Estados de Sonora, México, Sinaloa entre otros estados.



Gráfica 12. Porcentaje de migración en el municipio (Fuente: INEGI 2005)

4.5.3 Telecomunicaciones

Los medios de comunicación que existen en la cabecera municipal y sus agencias son teléfonos satelitales los cuales solo funcionan en los días que no hay lluvia y no está nublado, con ellos se comunican a la ciudad de Oaxaca y entre agencias y cabecera, cabe mencionar que no todas las agencias cuentan con tal servicio, entre las que cuentan con este servicio están: La cabecera municipal, agencia Los Sabinos, el núcleo rural el Carrizal Tepantepec, agencia el Manzanito, agencia de Cholula, la agencia de Estetla, la agencia de San Mateo, Peña de Letra, etc. Existe dos canales de televisión, los cuales dependiendo de la ubicación de la localidad están disponibles; cuatro estaciones de radio, internet satelital en el cecyte y algunas escuelas. La comunicación de la cabecera municipal con sus agencias es por medio de radios de banda civil, esto facilita el contacto entre ellos debido a la distancia que se encuentran las agencias respecto de la cabecera municipal.

4.5.3.1 Caminos y carreteras

Los caminos y carreteras con que cuenta el municipio son: un camino principal que comunica al municipio con la ciudad de Oaxaca, el cual tiene una distancia aproximada de 50 km, 15 están pavimentados y 35 son de terracería, este camino va desde la carretera federal Oaxaca- México y se desvía en el cruce de hacienda Blanca, pasa por San Lorenzo Cacaotepec, San Felipe Tejalapam y finalmente llega hasta la cabecera municipal; existen caminos de terracería que comunican la cabecera municipal con sus agencias, los cuales son transitables todo el año excepto en temporadas de lluvia en la que se presentan derrumbes que impiden el paso. Los pobladores se trasladan a la ciudad de Oaxaca en un camión modelo 95 que sale de la central de abastos a las 6:30 hrs. horario de verano y llega a las 9:00 hrs. a la cabecera de la población y regresa a la central a las 17:30 hrs, estas corridas solo se realizan de lunes a viernes, pues el día sábado solo sale un camión a las 15:00 hrs. De la central hacia la población.

4.5.4 Abasto rural

La fuente de alimento para los pobladores de Santa María Peñoles principalmente se basa en lo que producen que es maíz y frijol, esta producción está dedicada para el autoconsumo, no se vende, por lo tanto no existen quienes se dediquen al acopio de estos productos, esta fuente de alimento no es suficiente si consideramos que solo se obtiene esta cosecha producto de la siembra de temporal (es decir solo en temporadas de lluvia), pero existen tienditas en la comunidad las cuales abastecen a la población de productos básicos como son arroz, frijol, huevo, azúcar, existen además tiendas DICONSA, ubicadas en la cabecera municipal y localidades de el Duraznal, San Mateo Tepantepec, Cañada de Hielo, Río Contreras, Buena Vista, Manzanito Tepantepec, toda comunidad es beneficiaria del DIF, quién a través del Ayuntamiento entrega trimestralmente dos tipos de despensa que deben ser pagadas por los pobladores. Un primer paquete tiene un costo de \$ 12.00. que puede ser consumido en su totalidad por una familia de cuatro integrantes en 3 o 4 días a razón de tres comidas por día. El segundo vale \$ 29 e integra sopa, arroz, avena, una lata de sardina, una lata de atún, una lata de puré de tomate, aceite, maseca, frijol y azúcar que puede ser consumido en aproximadamente 5 o 7 días.

El DIF también ofrece otro apoyo en especie: Se trata de una dotación bimestral de tres bolsas de leche en polvo de 500 grs. $\frac{1}{2}$ que les entregan a todos los

menores de cinco años. Esta se complementa con sobres de papilla que otorga el programa de OPORTUNIDADES.

El programa OPORTUNIDADES se vuelve un programa de mucha importancia para las comunidades esto es principalmente al apoyo económico y dependiente de las familias hacia este, que es un gran aliento para cada una de las familias que cuentan con el. Los actuales estímulos como los del OPORTUNIDADES, están orientados a acciones concretas que en sí mismas promueven una actitud de cambio basada en la educación, nutrición y salud. Funciona a través de mayores se les apoya con 720 pesos bimestrales; La población escolar entre tercero y sexto grado de primaria reciben 310 pesos los hombres y 400 las mujeres; A los que asisten a secundaria se les apoya con 430 para los hombres y 780 a las mujeres, y finalmente; los que cursan el bachillerato reciben 1,180 las mujeres y 980 los hombres. La razón del apoyo diferenciado y el mayor estímulo financiero orientado a las mujeres se debe a que se pretende incrementar su participación y que ello ayude a resarcir, por decirlo de alguna forma, el mayor rezago educativo al que han estado sometidas. Para la población es muy relevante el apoyo del programa, sobre todo para quienes tienen dos o más hijos estudiando, pues con ese recurso solucionan parcialmente aspectos de hospedaje para aquellos que estudian fuera de la comunidad, además de complementar su alimentación y la compra de materiales escolares e incluso ropa. Los adultos mayores son apoyados por SEDESOL con un recurso mensual de \$500 pesos. El DIF apoya con desayunos escolares a niños con \$300 pesos mensuales.

4.5.5 Servicios en las viviendas

El agua potable al igual que todos los servicios varían de acuerdo a la distancia de las poblaciones y su número de habitantes, por ejemplo la cabecera municipal cuenta con agua potable en un 90% y en las demás localidades un porcentaje muy variable la obtiene por medio de mangueras y el resto la arrastran de manantiales o simplemente la acarrearán. En cuanto a drenaje, ninguna agencia ni la cabecera cuenta con dicho servicio solo se cuenta con letrinas en un 80% y baños ecológicos en un 20%. La cabecera cuenta con servicio de electrificación en su totalidad, no así las agencias las cuales cuentan con este servicio hasta en un 40%, esto debido principalmente a la distribución de las casas que es muy irregular lo que dificulta este servicio; el servicio de luz pública es escaso, algunas agencias no cuentan con este servicio y otras solo en una parte de la calle principal de la población (Para más detalles, ver la cuadro 6 y 7 en el área de anexos).



Gráfica 13. Servicio en todo el municipio (Fuente: INEGI 2005)

De las 28 localidades que tiene el municipio de Santa María Peñoles, 3 no cuentan con el servicio de energía eléctrica, dos están en proceso y 23 tiene el servicio. Cabe recalcar que la mayoría de las comunidades cuentan con el servicio pero solo en la parte centro o principal de cada población, esto se debe a la gran dispersión de cada unidad familiar. Por lo tanto muchas familias dentro de cada localidad no cuentan con este servicio (Ver detalles en cuadro 6 y 7 en el área de anexos).

4.5.6 Salud

Santa María Peñoles es un municipio altamente marginado en el aspecto de salud. De una población De 7640 habitantes, el 99% no tiene acceso a los servicios públicos de salud, esto representa una población 7547 habitantes. Datos oficiales INEGI 2005 (ver gráfica 14 en la página siguiente).

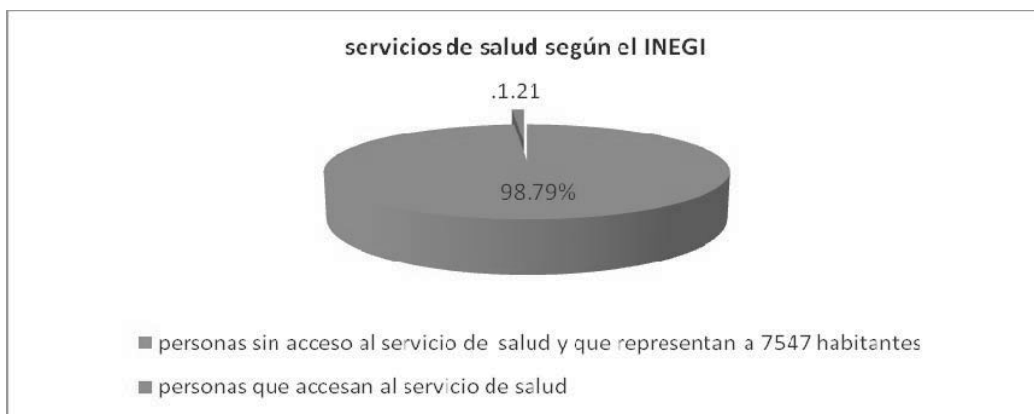
Las principales enfermedades que se padecen son: Las infecciones respiratorias agudas con un 55% e infecciones intestinales con 19% (Gráfica 15-Fuente: INEGI 2000) Con respecto a este último la población con mayor vulnerabilidad son los ancianos y los niños; más aún: los menores de 5 años que presentan algún grado de desnutrición representan el 13% del total. Dos de cada 100 personas presentan algún grado de discapacidad, principalmente verbal y auditiva. Para la atención de la población se cuenta con 3 centros de salud del sistema Instituto Mexicano del Seguro Social (IMSS) Oportunidades, uno ubicado en la cabecera municipal y los otros dos centros de salud, ubicados en las Agencias de San Mateo Tepantepec y

Santa Catarina Estetla, en total se cuenta con los servicios de 2 médicos generales y 3 enfermeras. Cuenta con 12 casas de salud las cuales presentan muchas necesidades y por consiguiente su mala atención se refleja en la población (Ver detalles en cuadro 6 y 7 en área de anexos).

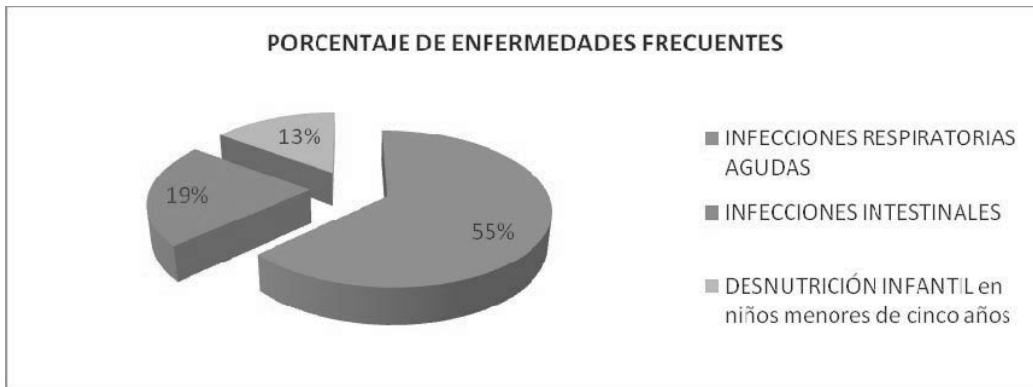
Aquí cabe mencionar que la diferencia que encuentran los pobladores entre un servicio y otro es que en el centro de salud cuenta con médico permanente y enfermera y la casa de salud solo cuenta con auxiliares, el servicio que prestan las casa de salud es muy deficiente debido a que carece de equipo, medicamentos y de médicos.

La agencia de San Mateo menciona que en el centro de salud el servicio es deficiente porque son tantos los pobladores que atiende ya que vienen de localidades que no cuentan con centro de salud que en ocasiones hay que llegar en la madrugada para sacar ficha y poder recibir la atención médica y en algunos casos la consulta la reciben el día siguiente. Los pobladores mencionan asistir a las casa de salud pero que estas carecen de médico, medicamentos y equipo.

Se cuenta con dos ambulancias las cuales se encargan de trasladar a los enfermos a la base que es Tlacolula y el hospital civil, los enfermos de las agencias y rancherías que no cuentan con centro de salud o ambulancia y que están muy retiradas de las localidades que cuentan con estas unidades tienen que llegar en vehículos particulares en el camión de la comunidad al centro de la población para poder ser trasladados.



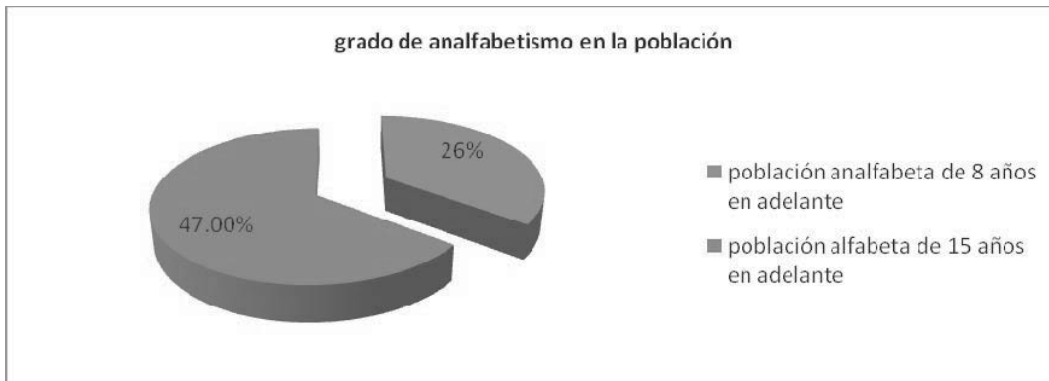
Gráfica 14 (Fuente: INEGI 2005)



Gráfica 15 (Fuente: INEGI 2000)

4.5.7 EDUCACION.

De un total de la población que es de 7640 (según censo del INEGI 2005), la población que no sabe leer y escribir corresponde a un total de 1951, correspondiente a una población de los 8 años en adelante. (Ver gráfica16 y cuadro 12 líneas abajo. Para más detalles ver cuadro 13 en el área de anexos).



Gráfica 16. Porcentaje de alfabetismo en la población. (Fuente: INEGI 2005)

Según datos de IEEA, el grado de analfabetismo es el siguiente:

Localidad	Población analfabeta por localidad		
	Hombres	Mujeres	Total
Snta Ma. Peñoles	13	52	65
Sn José Contreras	11	26	37
Río V	1	10	11
Sn Mateo Tepantepec	22	49	71
Sn Pedro Cholula	2	19	21
Snta Catarina Estetla	2	8	10
Duraznal	23	54	77
Cañada de Hielo	11	55	66
Recibimiento	14	41	55
Río Manzanita	15	37	52
Río Cacho	7	56	63
Rosario	4	17	21
Sn Isidro B. V.	11	35	46
Río Hondo	3	16	19
El Manzanito Tepantepec	43	68	111
Corral de Piedra	3	6	9
Los Sabinos	1	8	9
Tierra Caliente	19	36	55
Buena Vista Estetla	3	7	10
El Carrizal Tepantepec	27	53	80
Sn Juan Ayllú	19	34	53
Morelos 1	25	32	57
Mano de León	2	6	8
Peña de Letra	17	36	53
Cerro de Águila	3	8	11
Cañada de Espina	11	19	30

Cuadro 12. (Fuente: IEEA) .

En los talleres realizados en las diversas localidades, los pobladores desconocen el número de habitantes de sus localidades que son analfabetas, por lo que dieron un aproximado en porcentaje y el cual tiene un rango de 30 a 40% del total de sus localidades. Mencionan en el caso de los que no continúan sus estudios que se debe a que la mayor parte de la población no cuenta con recursos económicos suficientes para enviar a sus hijos a la secundaria o en su caso el bachillerato, por lo que esta también es una causa de migración y de que los jóvenes se empleen en las labores del campo. Siendo la cantidad de niños que ingresan al bachillerato muy escasa, mencionando que en algunas localidades son 3 o 5 niños que continúan con sus estudios.

Datos del INEGI mencionan que el grado de alfabetismo corresponde a un total de 3586 personas y corresponde a un 47% de la población de 15 años en adelante (INEGI 2005) ver Cuadro 14 de escolaridad en área e anexos).

En cuanto a infraestructura educativa, toda la población cuenta con las siguientes escuelas (Cuadro 15. Fuente: CMDRS) :

EDUCACIÓN INDÍGENA	ALBERGUES	PREESCOLAR	PRIMARIA	SECUNDARIA	BACHILLERATO
4	2	15	13	6	1

Cuadro 15. (Fuente: CMDRS)

El INEGI tiene registrado hasta el año 2000, 8 escuelas a nivel preescolar, 10 a nivel primaria y 5 a nivel secundaria.

Es importante mencionar que las rancherías que no cuentan con infraestructura educativa, envían a estudiar a sus niños a las agencias a las que pertenecen o se trasladan a las agencias más cercanas que cuenten con escuelas.

4.5.8 Aspectos de capacitación

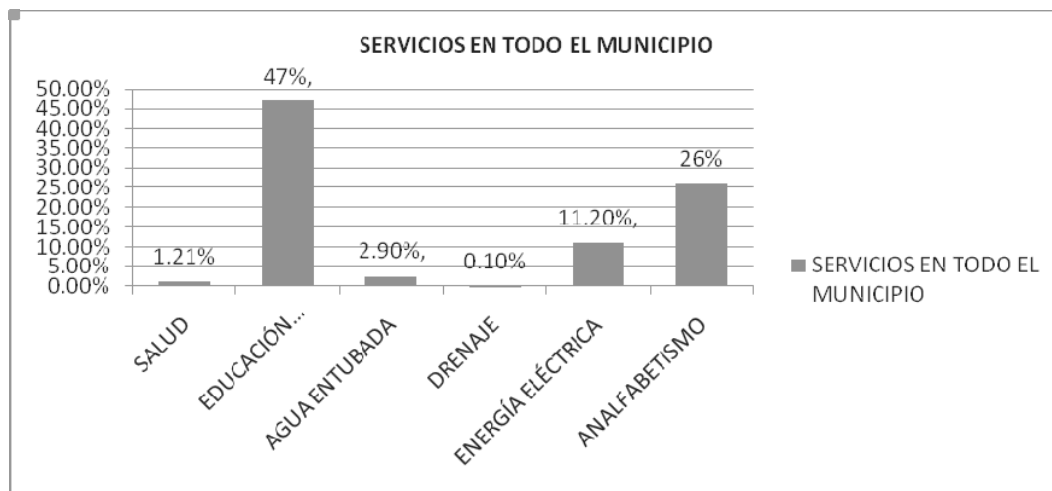
La población no recibe asesoría de ningún tipo, incluyendo la capacitación para la labranza de sus tierras y de esta manera producir más, al mismo tiempo que la asesoría les traería el beneficio de poder darle un mejor manejo a sus tierras, la asesoría o capacitación que recibe la población se refiere principalmente a la salud en cuanto al aseo personal así como el manejo de los alimentos para obtener una alimentación balanceada.

4.5.9 Índice De Marginación e Índice de Desarrollo Humano

La población de Santa María Peñoles posee un muy alto grado de marginación, siendo el municipio 21 a nivel estatal y 53 a nivel nacional con el mayor grado de marginación, posee el lugar 544 de los 570 municipios en desarrollo humano y el 2377 a nivel nacional. El índice de desarrollo humano para el municipio de Santa María Peñoles corresponde a .532 y un grado de marginación medio bajo (Datos de CONAPO 2000), lo cual representa, una gran necesidad y alternativa de apoyos en todos los sectores, empleo, alimentación, salud, educación, servicios.

4.5.10 Grado de Marginación.

Los servicios con los que cuenta la comunidad en general son muy escasos, pues la mayoría de las agencias no cuenta con cobertura de energía eléctrica ni al 50 por ciento, el servicio de luz domiciliaria es igualmente muy bajo pues no llega ni al 40 por ciento en algunos casos, el servicio de agua potable también es deficiente, la mayoría de las familias no cuentan con dicho servicio, la mayoría se abastece de arroyos y de ciénagas las cuales conducen el agua a tanques elevados, los cuales a su vez conducen el agua a algunas casas, siendo el recorrido del agua de muchos kilómetros dependiendo de la población a la que se le de dicho servicio. El servicio de drenaje no existe en todo el municipio. (Ver Gráfica 17 de la siguiente página).



Gráfica 17. (Fuente: INEGI 2005)

Como se ha mencionado anteriormente, el municipio cuenta con escasos servicios básicos, oficialmente en el censo del INEGI 2000, se tienen registrados los siguientes datos en cuanto a servicios:

- Agua entubada 199 casas de un total de 7640
- Energía eléctrica 733 casas de 7640
- Drenaje 7 casas de 7640
- Salud 93 personas de 7640

- Educación se tiene registrado un total de 1951 personas analfabetas a partir de los 8 años en adelante lo cual representa un 26% de la población y 3586 alfabetas de 15 años en adelante representado por un 47% del total de la población de 7640

4.5.11 Desarrollo de las mujeres e igualdad de género

La participación de la mujer es muy escasa en la toma de decisiones de la comunidad, solo se ha limitado a realizar tareas domésticas, labores del campo y cuidado de sus hijos, sin embargo a partir de la llegada de los programas de dependencias como SEDESOL y UNIDADES MÓVILES en las que ellas forman grupos o comités que se encargan de recibir información sobre el uso de los recursos económicos que se dan a las madres que tienen hijos en la escuela.

4.5.12 Religión

La mayor parte de la población profesa la religión católica (61%) y el resto profesa otro tipo de religión como la protestante o la evangélica, conviviendo todos en armonía anteponiendo sus usos y costumbres. El censo del INEGI del año 2000, menciona que la población de 5 años y más que profesa la religión católica corresponde a 4321, la población de 5 años y más que profesa una religión no católica corresponde a 1298 y la población de 5 años y más no católica (incluye a los que no profesan ninguna religión) corresponde a 1443 personas.

4.5.13 Valores

La gente opina que los tiempos han cambiado, los jóvenes han perdido el respeto a sus mayores, anteriormente se acostumbraba que los jóvenes saludaban con mucho respeto a los adultos y los ancianos, actualmente los adultos manifiestan que ya no es así, esto creen se debe a los medios de comunicación como radio y televisión, la educación que es más abierta en la que se trata temas como la sexualidad y métodos de prevención de embarazos y enfermedades de transmisión sexual; otras costumbres que se han perdido son: conservación de su cultura como los bailes, las fiestas, la música, debido a que los jóvenes contagiados por las costumbres que traen los jóvenes que migran a otros estados y regresan.

4.5.14 Cultura

En el 2005, la Comisión Nacional para el Desarrollo de los Pueblos Indígenas, delimitó una región indígena que agrupara a los municipios mixtecos de las partes altas y bajas, de la sierra sur y de las zonas cercanas a los valles centrales de Oaxaca. Nuestro municipio, Santa María peñoles, quedó contemplado dentro de la región indígena mixteca. Cerca del 85% de estos municipios, los indígenas representamos más del 40% de la población total. Aunque los mixtecos estamos considerados como un único pueblo, en realidad nuestro dialecto, el mixteco, tiene algunas diferencias en cuanto a su pronunciación y significado que cambian de un poblado a otro.

La fiesta más importante que se celebra en la cabecera municipal es la del 6 de agosto en honor al Santo Jesús Nazareth, la siguiente se realiza el 8 de septiembre en honor a la Natividad, otras fechas importantes donde se celebran fiestas religiosas son el 25 de noviembre que celebran a Santa Catarina Mártir, el 8 de diciembre a la virgen de Juquila; para la realización de estas fiestas se requiere de una organización en la que los ciudadanos forman comisiones y cooperan para comprar todo lo necesario para llevar acabo dicha festividad como son cohetes, adornos, comida (donaciones de animales), castillo, etc., también hay mayordomos que se encargan de darle de comer a los población, a las autoridades y a los músicos y les proporcionan bebidas como tepache, cerveza, pulque y la comida consiste en diversos platillos como son el mole, amarillo, barbacoa de res o chivo.

4.5.14.1 FOMENTO Y DESARROLLO A LA CULTURA INDÍGENA

Los pobladores no hacen mención de alguna actividad que se esté realizando en la población para preservar sus costumbres y tradiciones, además de que estas se están perdiendo en los jóvenes debido a la influencia de los jóvenes que regresan de haber migrado a otros estados.

5 PROBLEMATIZACIÓN

5.1 DEFINICIÓN Y ANÁLISIS DE PROBLEMAS

5.1.1 Análisis de problemas

Los problemas detectados a partir de los resultados de la información obtenida en los talleres realizados en las diferentes agencias con cada una de las localidades o rancherías, se presentan de manera general para todos pues las actividades que desarrollan, las condiciones del terreno y su distribución territorial al igual que los servicios con los que cuentan tiene el mismo patrón en cada localidad lo que hace que sus necesidades y problemática sea la misma, aún en localidades con mayor o menor número de habitantes. A continuación se enlistan los problemas que afectan a la población.

1.- Deficiente infraestructura de los servicios básicos (salud, educación, agua, drenaje, luz), ya que los planteles educativos son insuficientes, lo que genera descontento de los padres de familia y bajo rendimiento escolar, los caminos que comunican entre localidades en temporadas de lluvia se descomponen lo que dificulta el acceso y la comunicación entre localidades, los servicios de agua y luz son insuficientes para cubrir toda la población demandante ocasionando descontento en los pobladores que carecen del servicio.

2.- Baja producción de los cultivos que afecta a todos los productores de la población, pues la producción solo es utilizada para autoconsumo y al no existir un excedente (sobrante) que permita la venta no existen ingresos en la población.

3.- Mal manejo de los recursos naturales ya que la escasa producción agrícola (que solo es para autoconsumo) propicia la venta de carbón, madera y leña por parte de la mayoría de los pobladores (a pesar de que exista un control en algunas localidades).

4.- Desnutrición en población infantil menor de 5 años que ocasiona bajo rendimiento escolar, niños poco resistentes a las enfermedades.

5.1.2 Matriz de priorización de problemas

PROBLEMAS	Mal manejo de los recursos naturales	Deficiente cobertura de los servicios básicos	Baja producción de los cultivos	Desnutrición infantil.
Mal manejo de los recursos naturales		0/19	7/13	16/5
Deficiente cobertura de los servicios básicos			19/3	21/0
Baja producción de los cultivos				13/3
Desnutrición infantil				

PROBLEMAS	FRECUENCIA	JERARQUÍA
Deficiente cobertura de servicios básicos	4	1
Baja producción de los cultivos	3	2
Mal manejo de los recursos naturales	1	3
Desnutrición infantil	0	4

ARBOL DE PROBLEMAS

CAUSA	PROBLEMA	EFECTOS
<ul style="list-style-type: none"> • Escasos recursos económicos internos. • Distancia de las localidades. • Aumento de la población. • Deficientes medios de transporte y medios de comunicación. • Dispersión de la población. • El recurso asignado a cada localidad es insuficiente para implementar dichos servicios. • Desconocimiento de las gestiones que se realizan en las dependencias para obtener apoyos. • No hay captación de impuestos en el municipio. 	<p>Deficiente infraestructura de servicios básicos (salud, educación, agua, drenaje, luz).</p>	<ul style="list-style-type: none"> • Población insatisfecha. • Pobre calidad de vida de los pobladores. • Enfermedades frecuentes. • Mala calidad de los servicios. • Mayor rezago del municipio. • Aprovechamiento deficiente de la educación. • Deserción escolar. • Migración de jóvenes. • Los niños se incorporan muy pequeños a las actividades del campo.
<ul style="list-style-type: none"> • Plagas en cultivos de maíz y frijol. • Alto costo y uso excesivo de fertilizantes. • Deficiente organización de los productores. • No existe tecnología para el riego de los cultivos. • No existe la capacitación para la producción. 	<p>Baja producción de los cultivos</p>	<ul style="list-style-type: none"> • Disminución en el rendimiento de cultivos por hectárea. • Solo se obtiene una producción por año • La escasa producción solo es para autoconsumo. • Suelos cada vez más empobrecidos. • Mayor apatía de los pobladores para organizarse. • La escasa producción obliga a

<ul style="list-style-type: none"> • Deforestación • Contaminación de nacimientos de agua por el ganado. • Tala de árboles en donde hay nacimientos de agua. • No hay éxito en la reforestación debido a que se introducen variedades no nativas 	<p>Mal manejo de los recursos naturales</p>	<p>migrar para obtener fuentes de ingreso y adquirir alimentos.</p> <ul style="list-style-type: none"> • Reducción de mantos acuíferos. • Erosión hídrica de las tierras de cultivo en laderas. • Nacimientos de agua inaptos para uso humano. • Disminuye el agua o desaparece en los nacimientos de agua.
<ul style="list-style-type: none"> • Escasa producción de alimentos para el autoconsumo. • Escasa capacitación de padres de familia sobre la preparación de alimentos nutritivos. • Desinterés y desconocimiento de los padres de familia por mejorar la alimentación de los niños. 	<p>Desnutrición en población infantil de cinco años y menos.</p>	<ul style="list-style-type: none"> • Menor resistencia a las enfermedades. • Retraso en el crecimiento. • Problemas de salud en general. • Bajo rendimiento escolar.

6 IDENTIFICACIÓN DE SOLUCIONES

ARBOL DE SOLUCIONES

CONJUNTO DE SOLUCIONES	SOLUCIÓN ESTRATÉGICA	CONDICIÓN POSITIVA A FUTURO
<ul style="list-style-type: none"> • Fomentar una mayor organización de las comisiones ya existentes. • Crear comisiones para realizar gestiones ante dependencias para aumentar y mejorar la cobertura de los servicios básicos (salud, educación, agua entubada, drenaje, energía eléctrica) • Las comisiones darán seguimiento a las solicitudes. Conocimiento y difusión de programas gubernamentales para mezclar recursos. 	<p>Gestión concurrente de servicios básicos para reducir el índice de marginación.</p>	<ul style="list-style-type: none"> • Población satisfecha. • Mejor calidad de vida de los pobladores. • Progreso del municipio. • Disminución de la deserción escolar. • La calidad educativa se mejora poco a poco. • Se fortalecen los valores humanos, lo cual impulsará el desarrollo del municipio.
<ul style="list-style-type: none"> • Organización de los productores. • Creación de unidades de producción. • Productores con más conocimientos para el manejo adecuado de sus tierras y cultivos • Infraestructura moderna para la producción. • Uso apropiado de fertilizantes químicos. • Infraestructura para conducción de riego. 	<p>Mayor rendimiento de la producción.</p>	<ul style="list-style-type: none"> • Mayor organización de los productores. • Mayor y mejor producción agrícola. • Más fuente de alimento • El excedente fomenta su comercialización y/o la producción de ganado. • Se fomenta el arraigo de los pobladores.
<ul style="list-style-type: none"> • Capacitar para la concientización mediante talleres sobre el manejo eficiente de los recursos naturales 	<p>Programa integral para el manejo sustentable de los recursos naturales.</p>	<ul style="list-style-type: none"> • Se conservará en buen estado los nacimientos de agua.

<p>(bosque, agua de ríos, arroyos y nacimientos de agua).</p> <ul style="list-style-type: none"> • Crear reglamentos en cada localidad para el manejo adecuado de los recursos. • Capacitar a autoridades de bienes comunales. • Establecer un programa de reforestación. 		<ul style="list-style-type: none"> • Contar con un espacio adecuado para producir arboles nativos para reforestación. • Los niños y jóvenes estarán concientizados para el manejo correcto de los recursos naturales. • Se tiene un mayor control sobre el manejo de los recursos naturales (bosque y agua de ríos y arroyos)
<ul style="list-style-type: none"> • Realizar cursos de capacitación a madres de familia. • Establecer huertos familiares para la producción de hortalizas.. • Establecer talleres de nutrición. • Implementar talleres de preparación de alimentos. • Padres concientizados en la salud y cuidado de sus hijos 	<p>Programa integral de mejoramiento de la alimentación en niños.</p>	<ul style="list-style-type: none"> • Niños y jóvenes más sanos. • Menor presencia de enfermedades en la edad adulta. • Crecimiento sano de los niños • Alimentación balanceada. • Población saludable • Niños con mayor capacidad de aprendizaje

ESCENARIO TENDENCIAL

En el escenario tendencial se refleja la problemática actual encontrada en el municipio y como se verá el municipio en 10 años si la problemática encontrada no se resuelve. En este escenario se observa un municipio deforestado, cultivos escasos consumidos por plagas, cerros erosionados por la deforestación y el sobrepastoreo, escasos niveles de agua ocasionados por la misma deforestación y mal cuidado de los nacimientos de agua, mayor migración por la escasa producción de alimentos ocasionado por una escasa producción en el campo. En el aspecto social se visualiza un municipio con baja cobertura de servicios, bajo nivel educativo y mayor desempleo.

ESCENARIO DESEADO

El escenario deseado es aquel que presenta la forma contraria al escenario tendencial, es imaginar como desearían que el municipio estuviera en el futuro y se imagina como un municipio con mayor cobertura de servicios, mayor producción agrícola, cuidado y protección al ambiente, cerros reforestados, y conservación de los mantos freáticos lo que a su vez permite una mayor cantidad de agua disponible para la población. Se puede definir como una población organizada que se preocupa por el progreso diario de sus habitantes.

MATRIZ DE SOLUCIONES ESTRATÉGICAS

Proyecto Estratégico	¿Resuelve O Ataca Varios Problemas? ¿Cuáles?	¿Los Recursos Para Hacerlo Están Bajo Nuestro Control?	¿Estamos Todos De Acuerdo En Realizarla? ¿Quiénes?	¿Cuánto Tiempo Tardaremos En Lograrlo?	¿Qué Riesgos O Peligros Corremos Al Hacerlo?	¿Que Riesgos o Peligros Corremos Por No Hacerlo?	¿Quiénes Se Van A Beneficiar?
Gestión concurrente de servicios básicos para reducir la marginación	Si <ul style="list-style-type: none"> ➤ Deficiente cobertura de los servicios básicos (agua, luz, educación, drenaje). ➤ Problemas de salud ➤ Deserción escolar y analfabetismo. ➤ La incorporación de niños a las labores del campo a pronta edad. ➤ Pérdida de valores que provocan mayor retraso en el municipio. 	Si Recursos humanos, además de las participaciones federales y estatales.	Si Autoridades municipales y representantes de agencias y rancherías. Comuneros y autoridades	Cinco o seis años.	Ninguno.	Aumentar la marginación y el grado de carencia de servicios, mala calidad de vida de los pobladores. Aumentar el grado de analfabetismo en la población. Mayor desorganización y pérdida de valores.	Todo el municipio. Toda la población estudiantil del municipio.
Mayor rendimiento de la producción	Si <ul style="list-style-type: none"> ➤ Plagas de cultivos de maíz y frijol. ➤ Manejo inadecuado de fertilizantes. 	Si Recursos humanos.	Si. Comuneros y autoridades comunales.	De dos a tres años.	Ninguno.	La producción será siempre poca y por consiguiente habrá siempre migración para obtener una	Todos los campesinos del municipio.

Programa integral para el manejo sustentable de los recursos naturales.	<p>No existe tecnología para el manejo de los cultivos</p>	<p>Si</p> <ul style="list-style-type: none"> ➤ Deforestación ➤ Contaminación de nacimientos de agua por el ganado ➤ Tala de árboles donde hay nacimientos de agua. 	<p>Si</p> <p>Recursos humanos.</p> <p>Apoyo de dependencias como Profepa, Conafor</p>	<p>Si</p> <p>Comuneros y autoridad.</p>	<p>Varios años, para cubrir todo el suelo deforestado, pero los resultados son constantes durante el proceso</p>	<p>Ninguno</p>	<p>Perdida irreversible de los bosques y agua.</p>	<p>Todo el municipio</p>
Programa integral de mejoramiento de la alimentación.	<p>Si</p> <ul style="list-style-type: none"> ➤ Desnutrición. ➤ Menor resistencia a las enfermedades. 	<p>No</p> <p>Solo se cuenta con recursos humanos.</p>	<p>Si</p> <p>Comités de padres de familia.</p> <p>Regidor de salud.</p>	<p>De uno a dos años.</p>	<p>Ninguno</p>	<p>Mayor predisposición a las enfermedades.</p> <p>Retraso en el crecimiento.</p> <p>Problemas de salud en general.</p>	<p>Todos los niños y jóvenes del municipio.</p>	

7 PLAN DE DESARROLLO MUNICIPAL

El PLAN DE DESARROLLO MUNICIPAL, es el resultado de la información obtenida a través del diagnóstico municipal, mediante la participación de los actores que son los integrantes de la población y los integrantes del Consejo Municipal de Desarrollo Rural Sustentable de Santa María Peñoles Etlá; su contenido comprende los ejes institucional, ambiental, económico, social y humano, en conjunto reflejan la situación actual del municipio, los recursos naturales con los que cuenta, su capital humano, su gobierno y su organización.

En el PLAN se plasma la manera en que se organizarán los actores para lograr sus objetivos planteados frente a la sociedad, se manifiesta además, la voluntad de aplicar las estrategias que conduzcan a los objetivos planteados, para satisfacer las demandas y necesidades de los ciudadanos para una mejor calidad de vida.

OBJETIVO GENERAL DEL PLAN

Definir las estrategias que conduzcan a la solución de las demandas y necesidades de los pobladores para poder mejorar su condición de vida

LINEAS ESTRATÉGICAS Y PROYECTOS

SOLUCIÓN ESTRATÉGICA	OBJETIVO GENERAL	PROYECTOS	OBJETIVOS POR PROYECTO.
Gestión concurrente para aumentar la cobertura de los servicios básicos.	Proporcionar y aumentar la cobertura de los servicios básicos a la población demandante.	<p>Fomento: Mejorar y aumentar la infraestructura de salud, educativa, agua y luz.</p> <p>Organización: Creación de comités para realizar las gestiones y fortalecimiento de los ya existentes.</p>	<p>Un padrón de beneficiarios. Un acta de acuerdos para dar prioridad a las localidades más marginadas.</p> <p>Capacitar a los comités formados para la organización y gestión. Introducir y aumentar los servicios básicos en las localidades donde no los tienen.</p>
		<p>Infraestructura: <input checked="" type="checkbox"/> Equipamiento de casas y centros de salud. <input checked="" type="checkbox"/> Ampliación de energía eléctrica. <input checked="" type="checkbox"/> Apertura y/o ampliación de caminos. <input checked="" type="checkbox"/> Ampliación de la red de agua entubada. <input checked="" type="checkbox"/> Introducción de la red de drenaje. <input checked="" type="checkbox"/> Ampliación de la red de energía eléctrica Construcción o ampliación de escuelas.. Capacitación a comités para la gestión.</p>	<p>Introducción de servicios básicos donde no los tienen</p> <p>Que los comités se comprometan y tengan mayor conocimiento de las dependencias en las que pueden hacer gestiones para la realización de obras.</p>

SOLUCIÓN ESTRATÉGICA	OBJETIVO GENERAL	PROYECTOS	OBJETIVOS POR PROYECTO.
Mayor rendimiento de la producción.	<p>Capacitar y asesorar técnicamente a los productores para un mejor aprovechamiento del agua, control de plagas y manejo adecuado de fertilizantes y con esto elevar la producción.</p> <p>Organizar grupos productivos capaces de generar ingresos económicos.</p>	<p>Fomento: Fomentar el uso de técnicas y sistemas de producción agrícola.</p> <p>Organización: Organizar a los productores y crear unidades de producción.</p> <p>Infraestructura: Implementar sistemas de riego para eficientar el uso del agua</p> <p>Capacitación: Asesoría para el manejo adecuado de fertilizantes y control de plagas en los cultivos de maíz y frijol para aumentar la producción.</p>	<p>Mediante el uso de técnicas y sistemas los productores tendrán control sobre sus cultivos.</p> <p>Aumentar el rendimiento de la producción por hectárea y con esto disminuir los índices de migración</p> <p>Tecnificar los sistemas de producción de las tierras de cultivo. Que los productores se concienticen en el manejo correcto de fertilizantes y en el aprovechamiento correcto del agua.</p>

SOLUCIÓN ESTRATÉGICA	OBJETIVO GENERAL		OBJETIVOS POR PROYECTO.
Programa integral para el manejo sustentable de los recursos naturales.	Reforestar para recuperar los bosques del municipio y con esto evitar la disminución del agua de ríos y arroyos.	<p>Fomento: Las autoridades de bienes comunales buscarán coordinarse con dependencias para la asesoría.</p>	Sensibilización de las autoridades comunales para el manejo correcto de los recursos naturales.
		<p>Organización: Organizar a los comuneros para llevar a cabo la realización de los talleres y la reforestación.</p>	Establecer programas de control de uso de los recursos (bosque y agua)
		<p>Infraestructura: Establecer un vivero en cada localidad.</p>	Cubrir nuevamente el suelo de vegetación evitando así la erosión por deslaves además de mantener el nivel de agua en los ríos y arroyos.
		<p>Capacitación: Educación ambiental y concientización en los pobladores.</p>	Reforestar con plantas nativas de la población para aumentar la supervivencia de los árboles. Implementar talleres con los comuneros por parte de las dependencias para concientizar a los adultos y educar a niños y jóvenes sobre el manejo y cuidado de los recursos naturales.

SOLUCIÓN ESTRATÉGICA	OBJETIVO GENERAL	PROYECTOS	OBJETIVOS POR PROYECTO.
Programa integral de mejoramiento de alimentación.	Establecer un programa de desarrollo de capacidades que permita adquirir conocimientos que generen acciones para mejorar la nutrición de la población infantil.	<p>Fomento: Fomentar en los padres de familia la cultura de la preparación de alimentos nutritivos.</p> <p>Organización: Fortalecer a los comités de padres de familia.</p> <p>Infraestructura: Establecer huertos o parcelas familiares para el cultivo de hortalizas. Crear comités para seguimiento de las actividades.</p> <p>Capacitación: Capacitar a las madres de familia y la población estudiantil para mejorar sus hábitos alimenticios.</p>	<p>Disminuir el número de enfermedades en la población. Abatir la desnutrición. Población saludable.</p> <p>Organizar a los padres de familia interesados en dicho programa.</p> <p>Organizar a los jóvenes interesados en participar en dicho programa.</p> <p>Realizar talleres demostrativos para la preparación de alimentos. Preparar parcelas para prácticas demostrativas sobre el cultivo de hortalizas. Capacitar a todas las madres de familia y estudiantes interesados en participar en dichas actividades.</p>

8 RUMBO DEL CONSEJO.

8.1 Visión.

Ser un municipio, organizado, donde nuestras casas cuentan con los servicios básicos, los caminos con los cuales nos comunicamos se encuentran en buen estado y nos permiten un fácil acceso de una comunidad a otra; las casas de salud se encuentran equipadas y con personal capacitado para brindar un servicio pronto y de calidad; las escuelas se encuentran en buenas condiciones y con la infraestructura suficiente que les permite a los niños y jóvenes un mejor aprendizaje, nuestros recursos naturales están en buen estado pues procuramos el cuidado y la conservación de nuestras especies y nuestra producción es suficiente lo cual nos permite obtener ingresos además de evitar la migración.

8.2 Misión.

Somos un Ayuntamiento comprometido fomentar la cultura de la participación ciudadana, que analice la situación actual de los pobladores en forma permanente y que busca alternativas de solución estratégicas, además de darle seguimiento a cada una de ellas, para mejorar de esta manera las condiciones de vida de los integrantes de nuestra población, haciendo de esta forma un municipio próspero en el que la participación ciudadana sea permanente y donde los que carecen de servicios básicos sean atendidos.

**CUADRO DE INFORMANTES CLAVE Y REPRESENTANTES DEL GRUPO
LINEAS ESTRATÉGICAS**

LINEAS ESTRATÉGICAS	PROYECTO	INFORMANTES CLAVE Y REPRESENTANTES DEL GRUPO (POBLACIÓN OBJETIVO)
<p>Gestión concurrente para aumentar la cobertura de los servicios básicos</p>	<p>Fomento: Fortalecimiento de las autoridades municipales, así como representantes de localidades y comités para la realización de gestiones ante dependencias correspondientes.</p> <p>Organización: Creación de comités para realizar las gestiones y fortalecimiento de los ya existentes.</p> <p>Infraestructura: <input checked="" type="checkbox"/> Equipamiento de casas y centros de salud. <input checked="" type="checkbox"/> Ampliación de energía eléctrica. <input checked="" type="checkbox"/> Apertura y/o ampliación de caminos para comunicar las localidades. <input checked="" type="checkbox"/> Ampliación de la red de agua entubada. <input checked="" type="checkbox"/> Introducción de la red de drenaje. <input checked="" type="checkbox"/> Ampliación de la red de energía eléctrica. <input checked="" type="checkbox"/> Construcción o ampliación de escuelas.</p> <p>Capacitación: Capacitación a los comités para la gestión.</p>	<p>Autoridades municipales, representantes de localidades y presidentes de comités.</p> <p>Regidor de obras. Presidentes de comités</p> <p>Regidor de obras. Regidor de educación. Regidor de salud.</p> <p>Autoridad municipal</p>

LINEAS ESTRATÉGICAS	PROYECTO	INFORMANTES CLAVE Y REPRESENTANTES DEL GRUPO (POBLACIÓN OBJETIVO)
Mayor rendimiento de la producción	<p>Fomento: Que las autoridades de bienes comunales realicen reuniones con los productores para sensibilizarlos en el tema.</p>	<p>Las autoridades y los comités formados para darles seguimiento.</p>
	<p>Organización: Organizar a los productores y crear unidades de producción.</p>	<p>Los productores, las organizaciones que se formen.</p>
	<p>Infraestructura: Implementar sistemas de riego para eficientar el uso del agua.</p>	<p>Los productores, las organizaciones que se formen.</p>
	<p>Capacitación: Asesoría constante para el manejo adecuado de fertilizantes y control de plagas en los cultivos de maíz y frijol para aumentar la producción.</p>	<p>Los productores, las organizaciones que se formen, las autoridades comunales.</p>

LINEAS ESTRATÉGICAS	PROYECTO	INFORMANTES CLAVE Y REPRESENTANTES DEL GRUPO (POBLACIÓN OBJETIVO)
Programa integral para el manejo sustentable de los recursos naturales.	Fomento: Las autoridades de bienes comunales buscarán coordinarse con dependencias para la asesoría.	Comuneros y autoridades comunales
	Organización: Organizar a los comuneros para llevar a cabo la realización de los talleres y la reforestación.	Autoridades comunales
	Infraestructura: Establecer un vivero en cada localidad.	Autoridades comunales, comuneros
	Capacitación: Educación ambiental y concientización en los pobladores.	Autoridades comunales. Comuneros

LINEAS ESTRATÉGICAS	PROYECTO	INFORMANTES CLAVE Y REPRESENTANTES DEL GRUPO (POBLACIÓN OBJETIVO)
Programa integral para el mejoramiento de alimentación.	<p>Fomento: Fomentar en los padres de familia la cultura de la preparación de alimentos nutritivos.</p> <p>Organización: Fortalecer a los comités de padres de familia.</p> <p>Infraestructura: Establecer huertos o parcelas familiares para el cultivo de hortalizas. Crear comités para seguimiento de las actividades.</p> <p>Capacitación: Capacitar a las madres de familia y la población estudiantil para mejorar sus hábitos alimenticios.</p>	<p>Regidor de salud. Comité de padres de familia.</p> <p>Regidor de educación. Regidor de salud.</p> <p>Presidentes de comités</p> <p>Presidentes de comités de padres de familia. Presidentes de grupos formados</p>

10 PUESTA EN MARCHA DEL PLAN

PROGRAMA DE ACTIVIDADES PARA LA IMPLEMENTACIÓN DE LINEAS ESTRATÉGICAS.

Línea estratégica: Gestión concurrente para aumentar la cobertura de los servicios básicos.

OBJETIVO GENERAL	OBJETIVOS ESPECÍFICOS	RESULTADOS ESPERADOS (METAS)	ACTIVIDADES	QUIÉN LO VA A HACER	CON QUE LO VAMOS A HACER (RECURSOS NECESARIOS)	CUANDO LO VAMOS A HACER (TIEMPO)
Proporcionar y aumentar la cobertura de los servicios básicos a la población demandante.	Mejorar y aumentar la infraestructura de salud, educativa, agua y luz.	Un padrón de beneficiarios. Un acta de acuerdos para dar prioridad a las localidades más marginadas.	Hacer solicitudes ante las dependencias. Recabar firmas de las secciones más afectadas por la falta de servicio.	La autoridad municipal, regidor de obras, de salud, de educación, representantes de cada agencia y ranchería y los comités de salud, educación y camino carretero.	Mezclas de recursos y apoyo de dependencias como: SEDESOL, COPLADE, CDI.	Las solicitudes se realizarán en el presente año.
	Creación de comités para realizar las gestiones y fortalecimiento de los ya existentes.	Un taller de capacitación a los comités formados para la organización y gestión	Realizar reuniones de trabajo las autoridades y los representantes de localidades			
Equipamiento de casas y centros de salud. Construcción de centros de salud. Ampliación de energía eléctrica. Apertura y/o ampliación de caminos para comunicar localidades. Ampliación de la red de agua entubada. Introducción de la	Ampliación de la red energía eléctrica (2° etapa) en San Mateo Tepantepec y Recibimiento.	Integrar las solicitudes correspondientes.				
	Ampliación de la red energía eléctrica (6° etapa) en El Duraznal Ampliación de la red de energía eléctrica (1° etapa) en Río Cacho. Ampliación de la red de energía eléctrica (4° etapa) en Los Sabinos. Construcción de la	Una solicitud se requiere y se proporcione personal preparado, dirigida a la secretaria de salud. Una solicitud para un estudio técnico para elaborar un				

	<p>red de drenaje. Construcción y/o ampliación de aulas</p>	<p>red de energía eléctrica (3° etapa) en El Carrizal Peñoles. Ampliación de la red de energía eléctrica en buena Vista Estetla. Rehabilitación y mejora del sistema de agua potable en Cañada de Hielo. Construcción de línea de conducción de agua potable (5° etapa) en Rosario Peñoles. Construcción de tanque de almacenamiento y red e distribución de agua potable (1° etapa) en Morelos 1 Tepantepec y Mano de León Tepantepec. Rehabilitación de instalación eléctrica en la escuela secundaria "Emiliano Zapata" en la cabecera municipal Construcción de plaza cívica en la escuela primaria "Redención" en la cabecera municipal. Construcción de muro de contención en la escuela primaria "Francisco I Madero" en la localidad de San Pedro Cholula. Construcción de aula y obra exterior en la</p>	<p>retén de agua en la localidad de San Mateo Tepantepec. Un padrón de localidades más afectadas por la falta de servicios básicos. Una solicitud dirigida a las dependencias solicitando apoyo para aumentar la infraestructura Integrar solicitudes. Atender las demandas Realizar talleres de capacitación.</p>			

		<p>Escuela Telesecundaria en Santa Catarina Estetla. Construcción de un aula didáctica en la escuela primaria sin nombre en san Juan Ayllú Tepantec. Construcción de cancha de usos múltiples en el Jardín de niños "Benito Juárez en Peña de Letra Tepantepec. Construcción del albergue escolar en el CECYTE 07 EMSAD N° 7 en la cabecera municipal. Ampliación del camino rural tramo Santa María Peñoles-La Unión Tejalapam (3° etapa) en la cabecera municipal. Pavimentación con concreto hidráulico en la calle libertad en la cabecera municipal. Mejoramiento del camino rural de acceso a San José contreras km 14+000 al km 19+000 Apertura del camino rural tramo El Carrizal e.c.- Monte Flor paraje Loma del Mecate (1° etapa) en el Carrizal Tepantepec</p>				
--	--	---	--	--	--	--

		<p>Apertura de camino de acceso a Río Contreras e.c. Peñoles San Felipe Tejalapam paraje La Guacamaya (1° etapa) para la localidad de Río Contreras peñoles.</p> <p>Apertura de camino rural tramo el progreso e.c San Pedro Cholula-Tierra Caliente Tepantepec (1° etapa) para la localidad del progreso Estetla.</p> <p>Apertura el camino rural tramo Corral de Piedra-Loma Encogida para la Localidad de Corral de Piedra Estetla.</p> <p>Construcción de camino terracero tramo Cerro de Águila-Morelos 1 (3° etapa) en la localidad de Cerro de Águila Tepantepec.</p> <p>Construcción del centro de salud en la localidad del Manzanito Tepantepec.</p>				
--	--	--	--	--	--	--

Línea estratégica: Mayor rendimiento de la producción

OBJETIVO GENERAL	OBJETIVOS ESPECIFICOS	RESULTADOS ESPERADOS (METAS)	ACTIVIDADES	QUIÉN LO VA A HACER RESPONSABLES	CON QUE LO VAMOS A HACER (RECURSOS NECESARIO)	CUANDO LO VAMOS A HACER (TIEMPO)
<p>Capacitar y asesorar técnicamente a los productores para un mejor aprovechamiento del agua, control de plagas y manejo adecuado de fertilizantes y con esto elevar la producción.</p>	<p>Fomentar el uso de técnicas y sistemas modernos de producción agrícola.</p>	<p>Dos reuniones con los productores para concientizarlos sobre el manejo de fertilizantes químicos y uso de sistemas de riego para mejor aprovechamiento del agua.</p>	<p>Las autoridades comunales harán difusión del programa de capacitación a los productores</p>	<p>Los comuneros y autoridades comunales.</p>	<p>Participación de las dependencias SAGARPA, SEDER.</p>	<p>En un año.</p>
	<p>Organizar a los productores.</p>	<p>Crear mínimo cuatro grupos de productores.</p>	<p>Asesoría de los productores para el manejo de su producción</p>			
	<p>Implementar sistemas de riego para eficientar el uso del agua.</p>	<p>Sistemas de riego para los productores para eficientar el uso del agua.</p>	<p>Capacitar a los productores en el manejo de los sistemas de riego y productos químicos.</p>			

	<p>Asesoría para el manejo adecuado de fertilizantes y control de plagas en los cultivos de maíz y frijol para aumentar la producción.</p>	<p>Dos talleres para capacitación a los productores para tecnificar los sistemas de riego. Un taller de capacitación a productores para uso correcto de fertilizantes y manejo de los cultivos.</p>	<p>Desarrollar habilidades y capacidades locales e implementación de nuevas tecnologías para recuperar e incrementar los sistemas de producción agrícola.</p>			
--	--	---	---	--	--	--

Línea estratégica: Programa integral para el manejo sustentable de los recursos naturales.						
OBJETIVO GENERAL	OBJETIVOS ESPECÍFICOS	RESULTADOS ESPERADOS (METAS)	ACTIVIDADES	QUIÉN LO VA A HACER	CON QUE LO VAMOS A HACER (RECURSOS NECESARIO)	CUANDO LO VAMOS A HACER (TIEMPO)
Reforestar para recuperar los bosques del municipio y con esto evitar la disminución del agua de ríos y arroyos.	Las autoridades de bienes comunales buscarán establecer políticas para la conservación de los recursos naturales.	Un estatuto comunal para la conservación de la flora y la fauna. Establecer un programa de reforestación en todo el municipio.	Reuniones de trabajo con las dependencias relacionadas con el manejo de estos recursos	Los comuneros y la autoridad	Recursos propios (terreno para los invernaderos, cuidado de las plantas), apoyo financiero de dependencias: CONAFOR SEMARNAT, PROFEPA.	En dos años, pero los resultados serán permanentes durante el progreso.
	Organizar a los comuneros para llevar a cabo talleres y la reforestación	Reforzar el comité de vigilancia en cada localidad, mediante un taller para concientizarlos sobre sus funciones.	Reuniones de trabajo con las dependencias. Hacer trámites ante las dependencias para la capacitación.			
	Establecer un vivero en cada localidad.	Establecer 7 viveros en 3 años, con plantas nativas para reforestación, aumentando así la supervivencia de las plantas. Reforestar con 25,000 plantas las rancherías aledañas a la cabecera municipal. Reforestar con 40,000 plantas en las rancherías de San Mateo.	Reforestar en zonas de mayor impacto			

	<p>Educación ambiental y concientización en los pobladores.</p>	<p>Construcción de un invernadero municipal. Dos talleres de capacitación a los comuneros y un taller en cada escuela para educar a los niños y jóvenes sobre el cuidado de los recursos naturales.</p>	<p>Capacitación hacia los habitantes de la comunidad en el manejo adecuado del agua de ríos, arroyos, nacimientos de agua y bosques.</p>			
--	---	---	--	--	--	--

Línea estratégica: Programa integral para el mejoramiento de la alimentación

OBJETIVO GENERAL	OBJETIVOS ESPECÍFICOS	RESULTADOS ESPERADOS (METAS)	ACTIVIDADES	QUIÉN LO VA A HACER	CON QUE LO VAMOS A HACER (RECURSOS NECESARIO)	CUANDO LO VAMOS A HACER (TIEMPO)
<p>Establecer un programa de desarrollo de capacidades que permita adquirir conocimientos que generen acciones para mejorar la nutrición de la población infantil.</p>	<p>Fomentar en los padres de familia la cultura de la preparación de alimentos nutritivos.</p>	<p>Dos talleres de concientización a los padres de familia sobre la importancia del consumo de alimentos nutritivos</p>	<p>Obtener fichas de información del centro de salud.</p>	<p>Comités de padres de familia, con apoyo de la regiduría de salud, de educación.</p>	<p>Apoyo de dependencias e instituciones como SEDESOL, SAGARPA, DIF.</p>	<p>Un año o 2 años en lograr el desarrollo de esta capacidad.</p>
	<p>Fortalecer a los comités de padres de familia.</p>	<p>Un acta de padres de familia donde se comprometan a respetar acuerdos tomados</p>	<p>Hacer una lista de participantes.</p>			
	<p>Establecer parcelas familiares y escolares para el cultivo de hortalizas.</p>	<p>Formar un grupo de jóvenes y madres de familia interesados para dar seguimiento a las parcelas.</p>	<p>Hacer una lista de participantes.</p>			
<p>Capacitar a las madres de familia y la población estudiantil para mejorar sus hábitos alimenticios.</p>	<p>Capacitar a las madres de familia y la población estudiantil para mejorar sus hábitos alimenticios.</p>	<p>Dos talleres demostrativos para la preparación de alimentos. Un taller para capacitar a todas las madres de familia y estudiantes interesados en participar en dichas actividades.</p>	<p>Vigilar que se cumplan los acuerdos en tiempo y forma.</p>			

De manera independiente a las obras proyectadas En el PLAN MUNICIPAL DE DESARROLLO RURAL SUSTENTABLE se enlistan obras priorizadas por el CONSEJO MUNICIPAL DE DESARROLLO RURAL SUSTENTABLE 2009.

- 1.- Construcción de kiosco municipal en la cabecera municipal de Santa María Peñoles.
- 2.- Reposición de losa de la biblioteca municipal en la cabecera municipal de Santa María Peñoles.
- 3.- Reposición de techado en la cancha municipal.
- 4.- Construcción de puente vehicular sobre el libramiento en el Río Rosario.

9 INVOLUCRADOS EN EL PLAN

NOMBRE DEL PROYECTO ESTRATEGICO	INVOLUCRADOS DE LA COMUNIDAD	INVOLUCRADOS DE LAS DEPENDENCIAS				OTRAS DEPENDENCIAS
		DEPENDENCIAS MUNICIPALES	DEPENDENCIAS ESTATALES	DEPENDENCIAS FEDERALES		
Proporcionar y aumentar la cobertura de los servicios básicos a la población demandante	Habitantes de la comunidad. Comités de salud, de educación, de camino carretero.	Regidor de obras. Representantes de agencias y rancherías.	COPLADE IEEPO DIF ESTATAL CAO	SEDESOL CDI SEP IMSS SSA SCT		
Capacitar y asesorar técnicamente a los productores para un mejor aprovechamiento del agua, control de plagas y manejo adecuado de fertilizantes y con esto elevar la producción. Organizar grupos productivos y crear unidades de producción capaces de generar fuentes de empleo e ingresos familiares para el municipio.	Habitantes de la comunidad, específicamente los campesinos.	Comisaría de bienes comunales.	Comisión Estatal del Agua. Instituto Estatal de Ecología.	SEMARNAT SAGARPA Inifap. CONAFOR CNA FIRCO	Prestadores de Servicios Profesionales para la Producción de milpa intercalada con arboles frutales.	
Reforestar para recuperar los bosques del municipio y con esto evitar la disminución del agua de ríos y arroyos..	Habitantes de la comunidad	Comisaría de bienes comunales	INSTITUTO ESTATAL DE ECOLOGIA	CONAFOR PROFEPA INIFAP SEMARNAT SAGARPA		
Establecer un programa de desarrollo de capacidades que permita adquirir conocimientos que generen acciones para mejorar la nutrición de la población infantil.	comité de padres de familia	Regiduría de salud	DIF	SSA IMSS	ICAPET	

ANEXOS

LOCALIDAD	CATEGORÍA
Santa María Peñoles	Cabecera Municipal
San José Contreras	Agencia Municipal
San Mateo Tepantepec	Agencia Municipal
San Pedro Cholula	Agencia Municipal
Santa Catarina Estetla	Agencia Municipal
El Duraznal	Agencia Municipal
Cañada de Hielo	Agencia de policía
Recibimiento	Agencia de policía
Río Manzanita	Agencia de Policía
Río Cacho	Agencia de Policía
Los Sabinos	Agencia de Policía
San Isidro Buena Vista	Agencia de Policía
E I Manzanito, Tepantepec	Núcleo Rural
El Carrizal, Tepantepec	Núcleo Rural
El Rosario, Peñoles	Ranchería
El Carrizal, Peñoles	Ranchería
Río Contreras, Peñoles	Ranchería
Buena vista, Estetla	Ranchería
Río Hondo, Estetla	Ranchería
Río V, Estetla	Ranchería
El Progreso, Estetla	Ranchería
Corral de Piedras, Estetla	Ranchería
Cerro de Águila, Tepantepec	Ranchería
Mano de León, Tepantepec	Ranchería
Morelos I, Tepantepec	Ranchería
Morelos II, Tepantepec	Ranchería
Peña de Letra, Tepantepec	Ranchería
Tierra Caliente, Tepantepec	Ranchería

Cuadro 3. (Fuente: elaboración propia).

MATRIZ DE ORGANIZACIONES EN EL MUNICIPIO DE SANTA MARÍA PEÑOLES

Organización	Representante	Localización	Nº socios	Años trabajando	Acta constitutiva	Actividades y con quien se relaciona	Tiene Reglamento
Cabildo	Presidente Municipal C. Hermenegildo Mendoza Ramírez	Cabecera municipal Santa María Peñoles, Etlá	9 propietarios y 7 suplentes	El cabildo es renovado cada 3 años.	Acta de asamblea	Procurar el desarrollo de la comunidad. Se relaciona con SEDESOL, SAGARPA, SEDER, CDI, COLPLADE, CFE.DIF, CAO, SCT, PROFEPA	Si
Antorcha campesina	-----	El Manzanito	60% de la población del manzanito	En la población lleva 4 años trabajando	Tienen acta constitutiva	No genera empleo, gestiona alguna obra ante COPLADE, CAO, SCT.	Si
MULT	-----	El Manzanito, Recibimiento.	40% de la población de Recibimiento	8 años en La población	Si	No genera empleos, gestiona obras. Se relaciona con COPLADE CAO, SCT, IEEPO	Si
OSIMMPE A.C.	-----	Cabecera municipal Santa María Peñoles.	8 integrantes	4 años en la población	Si	No genera empleos, hace gestión ante instituciones para obras o proyectos productivos.	Si

Comité de padres de familia	-----	Un comité en cada agencia o Ranchería, donde exista escuela	5 socios	Solo duran un año en su cargo	Si	No genera empleo, procura el bienestar de la población escolar. Se relaciona con IEEPO,	No
Comité de salud	-----	Un comité en cada agencia o ranchería. En total son 28 comités aún en localidades que no tienen casa de salud, y tiene 3 integrantes		Un año	No	Acompañamiento a brigadas de salud, mantener limpia la casa de salud. Se relaciona con SSA, DIF, IMSS, ISSSTE	No
Comité de agua.	-----	Un comité en cada agencia o ranchería.	3 integrantes	Un año.	No	Vigilar que los beneficiarios, cuenten con este servicio continuamente.	No
Comité del camino carretero	-----	En cada agencia o ranchería.	5 integrantes.	Un año.	No.	Vigilar que el camino esté en buenas condiciones.	No.

Cuadro 4. (Fuente: elaboración propia)

INFRAESTRUCTURA BÁSICA DE EDUCACIÓN

LOCALIDAD	EDUCACIÓN INICIAL INDÍGENA	ALBERGUE	PREESCOLAR	PRIMARIA	SECUNDARIA	BACHILLERATO	OBSERVACIONES
Santa María peñoles		"Albergue Redención"	"Juan Amós Comenio"	"Redención"	Secundaria Federal "Emiliano Zapata"	Cecyte	El cecyte cuenta con computadoras para el alumnado, la mayoría recibe becas de OPORTUNIDADES
Sn José Contreras	No existe	No existe	"Benito Juárez"	"Redención Proletaria"	Telesecundaria de San José Contreras	No existe	En la primaria y telesecundaria faltan personal docente. Faltan sanitarios en la telesecundaria
Sn Mateo Tepantepec	Tiene el servicio	Una Luz en La Montaña"	"Vicente Suárez"	"Una Luz en La Montaña"	Telesecundaria de San Mateo	No existe	Para educación inicial se habilitó una casa como aula. Al preescolar y la primaria le falta mobiliario
San Pedro Cholula	No existe	No existe	No existe	"Francisco I Madero"	No existe	No existe	Falta mobiliario
Sta. Catarina Estetla	No existe	No existe	"Juan Escutia"	"La Luz"	Telesecundaria de Sta. Catarina	No existe	Buenas condiciones
El Duraznal	Tiene el servicio	No existe	"Leona Vicario"	"Cuahutémoc"	No existe	No existe	Deficiente mobiliario.
Cañada de Hielo	Tiene el servicio	No existe	"José Ma. Morelos y Pavón"	"Flechador del Sol"	No existe	No existe	Falta mobiliario en las escuelas,
Recibimiento.	No existe	No existe	"Adolfo López Mateos"	"Niños Héroes"	No existe	No existe	Falta mobiliario
Río Manzanita	No existe	No existe	Este preescolar es anexo del Hielo	No existe	No existe	No existe	El preescolar es un local habilitado hecho de madera
Los Sabinos	No existe	No existe	"Benito Juárez"	Escuela Multigrado "Lázaro Cárdenas del Río"	No existe	No existe	Este preescolar es del Conafe La escuela está en buenas condiciones
Sn Isidro Buena Vista	Tiene el servicio	No existe	"Niños Héroes"	"La Luz del Saber"	Telesecundaria de Buena Vista	No existe	Falta mobiliario en las escuelas

El Manzanito Tepantepec	No existe	No existe	"Cristóbal Colón"	"Niños Héroes"	Telesecundaria de Manzanito	No existe	En todas las escuelas falta mobiliario
El Carrizal Tepantepec	No existe	No existe	"Niños Héroes"	"Jaime Torres Bidet"	Telesecundaria del Carrizal	No existe	Deficiente mobiliario en las tres escuelas
El Rosario Peñoles	No existe	No existe	No existe	No existe	No existe	No existe	No cuenta con escuelas, los alumnos van a la cabecera municipal
El Carrizal Peñoles	No hay datos	No hay datos	No hay datos	No hay datos	No hay datos	No hay datos	No hay datos
Río Contreras Peñoles	No dio información	No dio información	No dio información	No dio información	No dio información	No dio información	No dio información
Buena Vista Estetla	No existe	No existe	Preescolar Comunitario	No existe	No existe	No existe	De reciente construcción hecho a base de madera y láminas
Río Hondo Estetla	No existe	No existe	"Ricardo Flores Magón"	No existe	No existe	No existe	Falta mobiliario
Río V Estetla	No hay	No hay	No hay	No hay	No hay	No hay	No tiene escuelas
El Progreso Estetla	No hay	No hay	No hay	No hay	No hay	No hay	No tiene escuelas
Corral de Piedra	No hay	No hay	No hay	"Zahuindanda"	No hay	No hay	Es escuela multigrado, es decir, 2 profesores atienden todos los grados.
Cerro de Águila Tepantepec	No hay	No hay	No hay	No hay	No hay	No hay	No cuenta con escuelas
Mano de León Tepantepec	No hay	No hay	No hay	No hay	No hay	No hay	No hay escuelas
Morelos I Tepantepec	No hay	No hay	No hay	No hay	No hay	No hay	No hay escuelas
Peña de Letra	No hay	No hay	"Presidente Benito Juárez"	No hay	No hay	No hay	Es una sola aula, recibe alumnos de San Juan Ayllú
Tierra Caliente	No hay	No hay	"Niño Mixteco"	No hay	No hay	No hay	El techo tiene filtración de agua.

Cuadro 5. (Fuente: elaboración propia)

MATRIZ DE INFRAESTRUCTURA POR LOCALIDAD

LOCALIDAD	REPRESENTANTE	N° DE HABITANTES	INFRAESTRUCTURA DE SALUD	INFRESTRUCTURA EDUCATIVA	INFRAESTRUC TURA SOCIAL (cobertura)
Santa María Peñoles	C. Hermenegildo Mendoza Ramírez	2600 habitantes	Si. Centro de Salud con ambulancia	Si 1 Albergue 1 Preescolar 1 Primaria 1 Secundaria 1 Cecyte	Agua entubada 90% de la población Energía eléctrica 90% de la población Drenaje 0% de la población
San José Contreras	C. Blas Velasco Hernández	No tiene la información	Si. Casa de salud	1 Preescolar 1 Primaria	Agua entubada 0% de la población Energía eléctrica 80% de la población Drenaje 0% de la población
San Mateo Tepantep ec	C. Cirino Hernández Mesinas	500	Si. Centro de salud con ambulancia	1 Albergue 1 Preescolar 1 Primaria 1 Telesecundaria	Agua entubada 0% de la población solo cuentan con agua de manguera 38 familias aprox. Energía eléctrica 40 familias aprox. Y el 60% de la población carece del servicio. Drenaje 0% de la población cuenta con este servicio.
San Pedro Cholula	C. Eleuterio Hernández Hernández	No tiene la información	Si. Casa de salud	1 Primaria	Agua entubada 0%, el 70% de la población cuenta con agua de río que es transportada por manguera hasta sus domicilios. Energía eléctrica 80% de los pobladores

					tienen el servicio. Drenaje 0% de la población, solo hay letrinas.
Santa Catarina Estetla	C. Cristóbal Mejía Hernández	No tiene la información	Si. Centro de salud sin ambulancia	1 Preescolar 1 Primaria 1 Telesecundaria	Agua entubada 0%, el 60% de la población tiene agua de manguera. Energía eléctrica 80% de la población. Drenaje 0% de la población, solo hay letrinas.
El Duraznal	C. Margarito Ramírez Hernández	642	Si. Casa de salud	1 Preescolar 1 Primaria	Agua entubada 8% de la población Energía eléctrica 10% de la población Drenaje 0% de la población, solo hay letrinas.
Cañada de Hielo	C. Hilario Rojas Hernández	470	Si. Casa de salud	1 Preescolar 1 Primaria	Agua entubada 5% de la población Energía eléctrica 10% de la población Drenaje 0% de la población, solo hay letrinas.
Recibimiento	C. Celestino Ramírez Velasco	440	Si. Casa de salud	1 Preescolar 1 Primaria	Agua entubada 40% de la población Energía eléctrica 44% de la población Drenaje 0%, solo hay letrinas
Río Manzanita	C. Martín Rojas Martínez	269	No cuenta con este servicio	1 Preescolar	Agua entubada 0% de la población Energía eléctrica 50% de la población

					Drenaje 0% de la población, solo hay letrinas.
Río Cacho	C. Heradio Rojas Santiago		Si. Casa de salud	No hay escuelas	Agua entubada 0% de la población. Energía eléctrica ---¿? Drenaje 0% de la población.
Los Sabinos	C. Abraham Gaytán Sierra	184	Si. Casa de salud	Preescolar "Benito Juárez" Primaria "Lázaro Cárdenas del Río"	Agua entubada 0% de la población Energía eléctrica 90% de la población Drenaje 0% de la población
San Isidro Buena Vista	C. Jerónimo Pérez Velasco	No tiene la información	Si. Casa de salud	Educación inicial. Preescolar "Niños Héroes" Primaria "La Luz del Saber" Telesecundaria de Buena Vista	Agua entubada 0% de la población, el 15% cuenta con mangueras que les proporciona agua de río, el 85% restante la acarrea. Energía eléctrica 50% de la población Drenaje 0% de la población, solo hay letrinas
El Manzanito o Tepantec	C. Juan Pérez Pérez	No tiene la información	Si. Casa de salud	Preescolar "Cristóbal Colón" Primaria "Niños Héroes" Telesecundaria del Manzanito	Agua entubada 50% de la población Energía eléctrica 50% de la población Drenaje 0% de la población, solo hay letrinas
El Carrizal Tepantec	C. Juan Cruz Cruz	No tiene la información	Si. Casa de salud	Preescolar "Niños Héroes" Primaria "Jaime Torres Bodet"	Agua entubada 0% de la población Energía eléctrica

				Telesecundaria del Carrizal	50% de la población. Drenaje 0% de la población, solo hay letrinas.
Rosario Peñoles	C. Abraham Salazar Hernández	290	Si. Casa de salud	No cuentan con escuelas	Agua entubada 0% de la población Energía eléctrica 15% de la población Drenaje 0 % de la población, solo hay letrinas.
Carrizal Peñoles	C. Daniel Ramírez Chavez	No tiene la información	Si. Casa de salud	No cuenta con escuelas	No tiene la información
Río Contreras Peñoles	C. Basilio Mendoza Hernández	221	No cuenta con servicio de salud	No cuenta con escuelas	Agua entubada 0% de la población. Energía eléctrica 10% de la población Drenaje 0% de la población, solo hay letrinas
Buena Vista Estetla	C. Heriberto García Aquino	136	No cuenta con casa de salud	Preescolar comunitario.	Agua entubada 0% de la población. Energía eléctrica 70% de la población cuenta con el servicio. Drenaje 0% de la población, solo existen letrinas.
Río Hondo Estetla	C. Francisco Mejía García	220	Si. Casa de salud	Preescolar "Ricardo Flores Magón"	Agua entubada 0% de la población, todos la acarrearán de ríos o arroyos. Energía eléctrica 90% de la población tiene el servicio. Drenaje 0% de la población, solo hay letrinas.

Río V Estetla	C. Modesto López Zúñiga	449	No hay servicio de salud	No cuenta con escuelas	Agua entubada 0% de la población Energía eléctrica ---¿? Drenaje 0% de la población, solo hay letrinas
El Progreso Estetla	C. Lorenzo Ramírez Rojas	148	Si. Casa de salud	No cuenta con escuelas	Agua entubada 0% de la población Energía eléctrica 80% de la población cuenta con el servicio. Drenaje 0% de la población, solo hay letrinas
Corral de Piedras Estetla	C. Silverio Alavéz Ramírez	No tiene la información	No cuenta con servicio de salud	Primaria "Zahuindanda"	Agua entubada 0% de la población Energía eléctrica 80% de la población Drenaje 0% de la población, solo hay letrinas.
Cerro de Águila Tepantep ec	C. Cayetano Hernández Santiago	516	Si. Casa de salud	No cuenta con escuelas	Agua entubada 0% de la población, los pobladores la obtienen por manguera que transporta el agua de la ciénaga el tlacuache (17) km. Energía eléctrica 50% de la población tiene el servicio. Drenaje 0% de la población, solo hay letrinas.
Mano de león	C. Miguel Santiago Hernández	74	No hay servicio de salud, los pobladores	No cuenta con escuelas	Agua entubada 0% de la

Tepantep ec			se dirigen al centro de salud de San Mateo Tepantepec.		población, un 40 % de la población la obtiene de mangueras que transportan el agua de la ciénaga el Tlacuache a 9Km de distancia Energía eléctrica 50% de la población tiene el servicio. Drenaje 0% de la población, solo hay letrinas.
Morelos I Tepantep ec	C. Enrique Gaytán Hernández	150	No hay servicio de salud, los pobladores se dirigen al centro de salud de San Mateo Tepantepec	No cuenta con escuelas	Agua entubada ¿? Energía eléctrica ¿? Drenaje 0% de la población, solo hay letrinas.
Peña de Letra Tepantep ec	C. Santiago López Hernández	516	No hay servicio de salud, los pobladores se dirigen al centro de salud de San Mateo Tepantepec	Preescolar "Presidente Benito Juárez"	Agua entubada 0% de la población, los pobladores la obtiene por mangueras desde la ciénaga el Chamizo a 10 Km de distancia. Energía eléctrica 50 % de la población cuenta con el servicio. Drenaje 0% de la población, solo existen letrinas.
Tierra Caliente Tepantep ec	C. Benjamín Hernández Pérez	507	Si. Casa de salud.	Preescolar "Niño Mixteco"	Agua entubada 0% de la población, la acarrear de ríos o arroyos. Energía eléctrica

					50% de la población tiene el servicio. Drenaje 0% de la población, solo existen letrinas.
San Juan Ayllú	C. Julián Hilario Hernández Cruz	414	No hay servicio de salud, los pobladores se dirigen al centro de salud de San Mateo Tepantepec	No cuenta con escuelas	Agua entubada 0% de la población, la obtiene por mangueras que transporta el agua de la ciénaga el Tlacuache a 9 Km de distancia Energía eléctrica 50 % de la población cuenta con el servicio. Drenaje 0% de la población, solo hay letrinas.

Cuadro 6. (Fuente: elaboración propia)

MATRIZ DE INFRAESTRUCTURA DE SERVICIOS BÁSICOS POR LOCALIDAD.

LOCALIDAD	REPRESENTANTE	N° DE HABITANTES	SERVICIOS CON LOS QUE CUENTAN				
			Salud	Agua entubada	Energía eléctrica	Drenaje	Luz pública
Snta Ma. Peñoles	Presidente Mpal C. Hermenegildo Mendoza Ramírez	2600	todos los pobladores de la cabecera municipal.	90% de los pobladores cuenta con agua de manguera que transporta el agua de ríos o arroyos	90% de los pobladores	0% de los pobladores	90% de la población
San José Contreras	C. Blas Velasco Hernández	No tiene la información	Sus pobladores se dirigen a la localidad de San Mateo que cuenta con centro de salud	0%. Todos los pobladores obtienen agua de los ríos o arroyos	80% de la población cuenta con luz en sus casas	0%. Los pobladores no cuentan con drenaje. Solo hay letrinas	90% de la población.
San Mateo Tepantepec	C. Cirino Hernández Mesinas	500	Centro de salud. Cubre 100% de la población y localidades cercanas	0%. Solo 15% de la comunidad cuenta con agua en manguera que se obtiene de ríos o arroyos	60% de la población carece de este servicio	0% .Los pobladores no tienen. Solo hay letrinas	La calle principal y solo cuenta con 4 postes de luz
San Pedro Cholula	C. Eleuterio Hernández	No tiene la	Casa de salud, en caso de	80% de la	80% de la	No hay este	No hay alumbr

	Hernández	información	enfermedad grave acuden al centro de salud de la cabecera municipal	comunidad cuenta con agua de manguera	población cuenta con este servicio	servicio, solo cuenta con letrinas	ado público
Santa Catarina Estetla	C. Cristóbal Mejía Hernández	No tiene la información	Centro de salud que da servicio al 100% de sus pobladores y localidades cercanas sin centro de salud com Río V, Buena Vista Estetla, El Progreso, Río Hondo, Corral de Piedra y Los Sabinos.	60% de los pobladores cuentan con manguera que transporta el agua de ríos o arroyos.	80% de la población cuenta con luz	No hay, solo hay letrinas	30% de la población tiene alumbrado público.
El Duraznal	C. Margarito Ramírez Hernández	642	Casa de salud, en caso de enfermedad grave acuden al centro de salud de Santa María Peñoles	0.3% cuentan con agua de manguera que transporta el agua de ríos o arroyos	10% de la población cuenta con luz en sus domicilios	No existe. Solo hay letrinas	0% de la población.
Cañada de Hielo	C. Hilario Rojas Hernández	470	Casa de salud, en enfermedades graves acuden al centro de salud de la cabecera municipal	3% de la población cuenta con agua de manguera que transporta agua de ríos o arroyos	10% de la población cuenta con luz en sus hogares	No hay, solo hay letrinas	10% de la población

Recibimiento	C. Celestino Ramírez Velasco	440	Casa de salud. En caso de enfermedad grave, la población se dirige al centro de salud de la cabecera municipal	80% de la población	Un 44% de la población cuenta con luz en sus casa.	No hay, solo existen letrinas	Toda la localidad solo cuenta con 4 postes de luz
Río Manzanita	C. Martín Rojas Martínez	269	No hay servicio de salud, los pobladores se dirigen al centro de salud de la cabecera municipal	0% de la población cuenta con este servicio	50% de la población cuenta con este servicio	No hay, solo existen letrinas	No hay este servicio
Río Cacho	C. Heradio Rojas Santiago	No tiene la información	Casa de salud. En caso de enfermedad grave los pobladores asisten al centro de salud de la cabecera municipal	0% de la población cuenta con el servicio	No tiene la información	No hay, solo existen letrinas	No proporcionó la información
Los Sabinos	C. Abraham Gaytán Sierra	184	En caso de enfermedades graves acuden a la casa de salud de Santa Catarina Estetla.	0%. El agua la adquieren de ríos o arroyos	80% de la población cuenta con este servicio	No hay, solo existen letrinas	No proporcionó la información
San Isidro Buena Vista	C. Jerónimo Pérez Velasco	No tiene la información	Casa de salud. En caso de enfermedades graves los pobladores recurren al centro de Salud de San Mateo	El 15% la adquiere de ríos y arroyos por medio de mangueras, el 85% la acarrea	50% de la población cuenta con este servicio	No hay, solo hay letrinas	50% de la población cuenta con luz pública
El Manzanito Tepantepec	C. Juan Pérez Pérez	No tiene la	Casa de salud. En caso de	90% de la	90% de la	No hay solo hay	30% de la

		información	enfermedad grave los pobladores asisten al centro de salud de San Mateo Tepantepec	población cuenta con agua que se obtiene de ríos o arroyos por medio de mangueras	población	letrinas	población cuenta con luz pública
El Carrizal Tepantepec	C. Juan Cruz Cruz	130	Casa de salud. En caso de enfermedad grave, los pobladores asisten al centro de salud de San Mateo Tepantepec.	0%. No existe agua entubada, los pobladores se abastecen de ríos y arroyos	50% de la población cuenta con este servicio	No hay solo existen letrinas	50% de la población cuenta luz pública
Rosario Peñoles	C. Abraham Salazar Hernández	290	Casa de salud. Los pobladores en caso de enfermedad grave asisten al centro de salud de la cabecera municipal.	0%. La población adquiere el agua de ríos o arroyos	15% de la población cuenta con este servicio.	No hay solo existen letrinas	0%. La población carece de alumbrado público.
Carrizal Peñoles	C. Daniel Ramírez Chávez	No tiene la información	Si. Casa de salud, en caso de enfermedades graves se dirigen al centro de salud de la cabecera municipal	0% de la población cuenta con este servicio	No tiene la información	No hay, solo existen letrinas	No tiene la información
Río Contreras Peñoles	C. Basilio Mendoza Hernández	221	No cuenta con servicio de salud, los	0% de la población	10% de la población	No hay, solo existen	0% de la población

			pobladores se dirigen al centro de salud de salud de la cabecera municipal	ón cuenta con este servicio	n cuenta con este servicio (aproximadamente 20 casas)	letrinas	ón cuenta con este servicio
Buena Vista Estetla	C. Heriberto García Aquino	136	No hay servicio de salud, los pobladores se dirigen al centro de salud de la cabecera municipal	0% de la población cuenta con este servicio	70% de la población cuenta con energía eléctrica	No hay, solo existen letrinas	0% de la población tiene este servicio
Río Hondo Estetla	C. Francisco Mejía García	220	En caso de enfermedades graves acuden al centro de salud de Santa Catarina Estetla	0% de la población tiene agua entubada, todos la adquieren de ríos o arroyos	90% de los pobladores cuentan con este servicio.	No hay, solo existen letrinas	No proporcionó la información
Río V Estetla	C. Modesto López Zúñiga	449	En caso de enfermedad grave acuden al centro de salud de Santa Catarina Estetla	No cuentan con el servicio, el agua la adquieren de ríos o arroyos	40% de la población	No hay, solo existen letrinas	40% de la población.
El Progreso Estetla	C. Lorenzo Ramírez Rojas	148	En caso de enfermedades graves acuden al centro de Salud de Santa Catarina Estetla	No cuentan con este servicio, el agua la adquieren de ríos o	80% de los pobladores cuentan con este servicio	No hay, solo existen letrinas	Solo un 20% de la población

				arroyos			
Corral de Piedras Estetla	C. Silverio Alavéz Ramírez	189	No cuenta con servicio de salud, en caso de enfermedades graves acude al centro de salud de Santa Catarina Estetla	No cuenta con este servicio. Los pobladores adquieren en el agua de ríos o arroyos	50% de la población cuenta con este servicio	No hay, solo existen letrinas	No proporcionó la información
Cerro de Águila Tepantepec	C. Cayetano Hernández Santiago	516	Solo casa de salud, en enfermedades graves acuden a San Mateo Tepantepec	30% de la población cuenta con este servicio	50% de la población cuenta con este servicio	0% de la población cuenta con este servicio	Solo existe un poste con un foco en toda la población
Mano de león Tepantepec	C. Miguel Santiago Hernández	74	No cuenta con servicio de salud, los pobladores se dirigen a San Mateo Tepantepec	40% de la población cuenta con agua entubada	40% de la población cuenta con este servicio	0% de la población cuenta con drenaje	0% de la población cuenta con este servicio
Morelos I Tepantepec	C. Enrique Gaytán Hernández	150	No hay servicio de salud, los pobladores se dirigen al centro de salud de San Mateo Tepantepec	No proporcionó la información	No proporcionó la información	No proporcionó la información	No proporcionó la información
Peña de Letra Tepantepec	C. Santiago López Hernández	516	No cuenta con servicio de salud los pobladores acuden a San Mateo Tepantepec	40% de la población cuenta con agua entubada	50% de la población cuenta con el servicio	0% de la población cuenta con este servicio	0% de la población cuenta con este servicio

				a			
Tierra Caliente Tepantepec	C. Benjamín Hernández Pérez	507	En caso de enfermedad grave acuden al centro de salud de San Mateo Tepantepec	50% de la población cuenta con este servicio	0% de la población cuenta con este servicio	0% de la población cuenta con este servicio	0% de la población cuenta con este servicio
San Juan Ayllú	C. Julián Hilario Hernández Cruz	414	No cuenta con este servicio, los pobladores acuden a San Mateo Tepantepec	40% de la población	50% de la población cuenta con este servicio	0% de la población cuenta con drenaje	0% de la población cuenta con luz pública

Cuadro 7. (Fuente: elaboración propia).

Especie	Sistema de cultivo	Fechas de siembra
Maíz	Unicultivo	Mayo-Junio
Maíz-frijol-calabaza	Asociados/ Intercalados	Julio-Agosto
Frijol	Unicultivo	Julio-Agosto
Chícharo	Unicultivo	Julio-Agosto
Trigo	Unicultivo	Julio-Agosto

Cuadro 8. Cultivos en el municipio de Santa María peñoles.

ANÁLISIS DE LA ACTIVIDAD ECONÓMICA DE LOS AGRICULTORES DE PEÑALES

Qué hago?	Como lo con que lo hago	Como lo obtengo o donde lo compro	Cuanto me cuesta	A quién le vendo, a como lo compra	Cuanto gano	Que vende mi comprador	A quién le vende mi comprador y a como?
Preparo la tierra	Preparo la tierra con la yunta o manualmente	Yunta propia o rentada	\$200 o \$300 pesos Nada en caso de la coa	_____	Nada	----- -	-----
Siembro la tierra	En forma manual	Parte de la producción anterior	Nada	Es para autoconsumo	Nada	Nada	-----
Fertilizo	Manual	En Oaxaca, donde venden productos agrícolas	\$250 el bulto de sulfato. \$680 el bulto de triple	-----	-----	Productos agrícolas	A los campesinos
Deshierbo	Manual propia o rentada	-----	\$100 pesos si rento	-----	-----	----- -	----- -
Cosecho	Manual propia o rentada	-----	\$100	----- -	De 500 a 1000 kg dependiendo de la fertilización, plagas y lluvia	-----	-----

Cuadro 9. Matriz de actividades agrícolas (Fuente: elaboración propia).

Qué hago?	Como lo hago?	Como lo obtengo o donde lo compro	Cuanto me cuesta	A quién le vendo, a como lo compra?	Cuanto gano?	Que vende mi comprador	A quién le vende mi comprador y a como?
Corto la leña	Con hacha o motosierra	De los terrenos propios	Nada	No lo vendo	Nada	-----	-----
Preparo el horno	Se prende fuego a la leña y de tapa con tierra	En terrenos propios	Nada, es material propio.	-----	Nada.	-----	-----
Saco el carbón y lo vendo	En forma manual	De árboles de encino	Nada	A los intermediarios. \$70 u \$80.00 el costal	\$70 u \$80 pesos el costal	Madera y carbón	Al consumido r final

Cuadro 10. Análisis de las actividades forestales. (Fuente: elaboración propia)

Actividad	Participación familiar	% de participación
1. Preparación de suelos	Manejo de la yunta : H Retiro de materiales M, N	100 65, 35
2. Siembra de cultivos básicos	Manejo de la yunta H Siembra de la semilla H, M, N Tapado de semilla H,M, N	100 100, 60, 40 100, 75, 50
3. Labores de cultivo	Manejo de la yunta H Levantar planta H, M, N	100 100, 60, 60
4. Control manual de malezas	Control de malezas H, M, N	100, 80, 70
8. Cosecha	Cosecha de Mazorca H, M, N	100, 15, 12

H: Participación de los hombres. M: Participación de las mujeres. N: Participación de los niños y niñas.
%: Está dado en base a la participación.

Cuadro 11 a. Matriz de participación de los pobladores en diferentes actividades agrícolas (Fuente: elaboración propia).

Población que no sabe leer ni escribir

Población de 8 -14 años :	377
Población de 15 años y más:	1280
Población de 5 años que no asiste a la escuela:	32
Población de 6-11 que no asiste a la escuela:	37
Población de 6 – 14 años que no asiste a la escuela:	106
Población de 12-14 años que no asiste a la escuela:	69

Cuadro13. (Fuente: INEGI)

Escolaridad según datos del INEGI

Edad de la población	Total	Hombres	Mujeres	Porcentaje de la pob. Total
Población de 15 a 24 años que asiste a la escuela	326	189	137	4.26%
Población de 15 años y más con educación básica incompleta	2482	1321	1161	32.5%
Población de 15 años y más con educación básica completa	588	364	224	7.7%
Población de 15 años y más con educación posbásica.	190	109	81	2.5%

Cuadro 14. (Fuente: INEGI)

INFORME FOTOGRÁFICO DE TALLERES

Foto1



Foto 1 tomada en la agencia de Santa Catarina Estetla, en ella se observan representantes de las rancherías de Río V, El Progreso, Buena Vista Estetla con algunos pobladores de sus rancherías participando en los talleres para obtención de datos para el diagnóstico.

Foto 2



Foto



Foto 4

Fotos 2,3 y 4 tomadas en la agencia de San José Contreras en donde se concentraron representantes de otras agencias y rancherías como El Manzanito, San Isidro Buena Vista, El Carrizal Tepantepec para la realización de talleres para elaborar el diagnóstico y plan de Santa María Peñoles.



Foto
Foto 5

4



Foto 6



Foto 4, 5 y 6 tomadas durante la realización de los talleres para la elaboración del diagnóstico y plan en la cabecera municipal de Santa María Peñoles, con los representantes de las localidades de Río Manzanita, El Carrizal Peñoles, Recibimiento, Cañada de Hielo, El Carrizal Peñoles y la cabecera municipal.

Foto 7

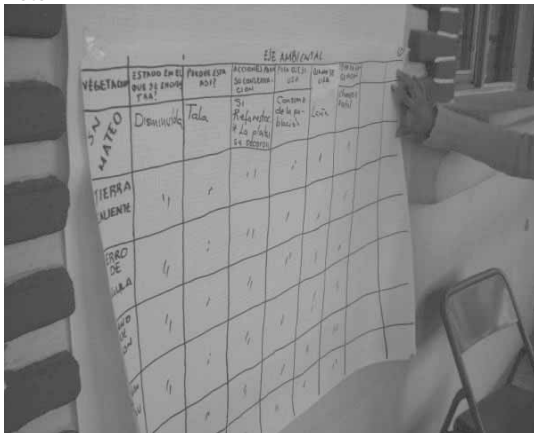


Foto 8



Foto 9

Foto 10



Fotos 7,8,9 y 10 tomadas en la agencia de San Mateo Tepantepec en donde se concentraron los representantes y algunos pobladores de las rancherías de Tierra caliente, Cerro de Águila, Mano de León, San Juan Ayllú, Morelos I y Peña de Letra, para llevar a cabo los talleres en donde se recabó información para la actualización del diagnóstico y plan de Santa María Peñoles.



Centro de salud en ampliación de la cabecera municipal de Santa María Peñoles.

BIBLIOGRAFÍA

II Censo de población y vivienda 2005, INEGI.

XII CENSO DE POBLACIÓN Y VIVIENDA 2000.

WWW.INEGI.GOB.MX

SNIM

WWW.CONAPO.GOB.MX

WWW.e-local.gob.mx/enciclo/oaxaca/municipios/20279ahtm. Los municipios de Oaxaca, Enciclopedia de los Municipios de México. Talleres Gráficos de la Nación, México, D.F. 1988.

Plan Para el Desarrollo Integral, sustentable y Pluricultural. CDI, COPLADE, COMUNIDAD PUEBLOS INDÍGENAS.

Talleres con los pobladores de donde se obtuvo la mayor información.

ACTA DE VALIDACION DE DIAGNOSTICO Y PLAN MUNICIPAL DE DESARROLLO RURAL
SUSTENTABLE

SIENDO LAS 10:30 HRS DEL DIA 4 DE JUNIO DEL AÑO 2009, REUNIDOS EN LUGAR DE JUNTAS DE LAS OFICINAS QUE OCUPA EL PALACIO MUNICIPAL DE SANTA MARIA PEÑOLES, EL PRESIDENTE MUNICIPAL Y AUTORIDADES AUXILIARES ENTRE AGENTES MUNICIPALES, DE POLICIA, REPRESENTANTES DE NUCLEOS Y RANCHERIAS QUE CONFORMAN EL MUNICIPIO, ASÍ COMO LA COORDINADORA MUNICIPAL Y LA REPRESENTANTE DEL INCA RURAL ING. MARCELA AVELLA CRUZ, CON LA FINALIDAD DE LLEVAR A CABO UNA REUNION PACTADA EN ESTE DIA PARA LA VALIDACIÓN DEL DIAGNOSTICO Y PLAN MUNICIPAL DE DESARROLLO RURAL SUSTENTABLE BAJO LA SIGUIENTE ORDEN DEL DIA:

- 1.- PASE DE LISTA Y VERIFICACIÓN DEL QUÓRUM LEGAL.
- 2.- INSTALACIÓN LEGAL DE LA ASAMBLEA
- 3.- BIENVENIDA
- 4.- EXPLICACIÓN DEL MOTIVO DE LA REUNIÓN
- 5.- PARTICIPACIÓN DE LOS INTEGRANTES DEL CONSEJO MUNICIPAL
- 6.- ACUERDOS
- 7.- CLAUSURA LA ASAMBLEA

CONTANDO CON LA PRESENCIA DE TODOS LOS MENCIONADOS ANTERIORMENTE, EL PRESIDENTE MUNICIPAL DIO LA BBIENVENIDA A LA REUNIÓN, ASÍ MISMO INDICÓ QUE EL OBJETIVO DE LA MISMA ES PARA DARLE VALIDÉZ AL DIAGNÓSTICO Y PLAN MUNICIPAL DE DESARROLLO RURAL SUSTENTABLE. POSTERIORMENTE LA COORDINADORA MUNICIPAL M.V.Z. LORENA MATADAMAS RUIZ, EXPLICÓ EL CONTENIDO DEL DIAGNÓSTICO Y PLAN Y LA MANERA EN LA CUAL FUE REALIZADO, A CONTINUACIÓN SEDE LA PALABRA A LOS INTEGRANTES DEL CONSEJO PARA QUE EXPRESARAN SUS PUNTOS DE VISTA, DESPUES DE UNA AMPLIA DISCUSIÓN LOS INTEGRANTES DEL CONSEJO LLEGARON AL SIGUIENTE

ACUERDO:

UNA VEZ ANALIZADO EL DIAGNÓSTICO Y PLAN DE DESARROLLO RURAL SUSTENTABLE, TODOS LOS PRESENTES ESTÁN DE ACUERDO Y FIRMAN DE CONFORMIDAD.

NO HABIENDO OTRO ASUNTO QUE TRATAR SE CIERRA LA ASAMBLEA SIENDO LAS 13:00 HRS DEL DIA DE SU INICIO, FIRMANDO AL MARGEN Y AL CALCE LOS QUE EN ELLA INTERVINIERON

POR EL HONORABLE AYUNTAMIENTO MUNICIPAL



PRESIDENTE MUNICIPAL

[Signature]

C. HERMENEGILDO MENDOZA RAMIREZ

PRESIDENCIA MUNICIPAL

Mpio. Santa María Peñoles, Dto. Etlá, Oax. 2008-2010

SINDICO MUNICIPAL

C. GUZMAN RAMIREZ LOPEZ



REGIDOR DE HACIENDA

[Signature]

REGIDURIA DE HACIENDA Mpio. Santa María Peñoles, Dto. Etlá, Oax. 2008-2010

REGIDOR DE OBRAS

[Signature]

REGIDURIA DE OBRAS MUNICIPALES C. FIDENCIO RAMIREZ ROJAS

Mpio. Santa María Peñoles, Dto. Etlá, Oax. 2008-2010

REGIDOR DE PANTEÓN

C. EUTIMIO ROJAS RAMIREZ



REGIDOR DE EDUCACIÓN

[Signature]

C. ISIDRO CHAVEZ HERNANDEZ

REGIDURIA DE EDUCACION Mpio. Santa María Peñoles, Dto. Etlá, Oax. 2008-2010

REGIDOR DE SALUD

C. MARTIN RAMIREZ HERNANDEZ



TESORERO MUNICIPAL

[Signature]
TESORERIA MUNICIPAL MOISÉS ROJAS MENDOZA Mpio. Santa María Peñoles, Dto. Etlá, Oax. 2008-2010



SAN JOSÉ CONTRERAS

[Signature]
AGENCIA MUNICIPAL SAN JOSÉ CONTRERAS Mpio. Santa María Peñoles, Dto. Etlá, Oax.

C. OSCAR SANTIAGO ALANIZ

POR LAS AUTORIDADES AUXILIARES AGENTES



SAN MATEO TEPANTEPEC

[Signature]
AGENCIA MUNICIPAL SAN MATEO TEPANTEPEC, MPIO. SANTA MARIA PEÑALES DTO. ETLA, OAX.

C. HONORATO LOPEZ MESINAS

SAN PEDRO CHOLULA



[Signature]
AGENCIA MUNICIPAL
SAN PEDRO CHOLULA
Mpio. Santa María Peñoles
Dto. Etlá, Oax.

EL DURAZNAL

[Signature]
AGENCIA MUNICIPAL
EL DURAZNAL
Mpio. Santa María Peñoles
Dto. Etlá, Oax.

RIO MANZANITA

[Signature]
AGENCIA DE POLICIA
Rio de Manzanita
Mpio. Sta. María Peñoles
Dto. Etlá, Oax.

C. TOMÁS ALAVÉZ LOPEZ

SAN ISIDRO BUENA VISTA

[Signature]
AGENCIA DE POLICIA
San Isidro Buenavista
Mpio. Santa María Peñoles
Dto. Etlá, Oax.

C. TOMÁS VELASCO CRUZ

CARRIZAL PEÑOLES

[Signature]
REPRESENTANTE RURAL DE CARRIZAL PEÑOLES, ETLA. OAX.

C. BENITO LÓPEZ HERNÁNDEZ

RIO V ESTETLA

[Signature]
RANCHERIA RIO V
STA. CATARINA ESTETLA
PEÑOLES, ETLA. OAX.

C. GILBERTO SIERRA HERNANDEZ

SANTA CATARINA ESTETLA

[Signature]
AGENCIA MUNICIPAL
Sta. Catarina Estetla,
Mpio. Santa María Peñoles
Dto. de Etlá.

C. LUCAS RAMIREZ AMAYA

RECIBIMIENTO

[Signature]
AGENCIA DE POLICIA
RECIBIMIENTO
MPIO. STA. MA. PEÑOLES
DPO. ETLA, OAX.

C. RAIMUNDO MENDOZA

LOS SABINOS

[Signature]
AGENCIA DE POLICIA
"LOS SABINOS"
Mpio. Sta. Ma. Peñoles,
Dto. Etlá, Oax.

C. JUAN ALAVÉZ RUIZ

CARRIZAL-TEPANTEPEC

[Signature]
AGENCIA MUNICIPAL
EL CARRIZAL-TEPANTEPEC
Peñoles
Etlá, Oax.

C. LAZARO GAYTÁN MESINAS

RIO CONTRERAS PEÑOLES

[Signature]
REPRESENTANTE RURAL DE RIO CONTRERAS PEÑOLES, ETLA. OAX.


C. NICASIO SANTIAGO MENDOZA

EL PROGRESO ESTETLA

[Signature]
REPRESENTANTE RURAL DE EL PROGRESO ESTETLA
C. RAÍNER AQUINO R.
PEÑOLES,
ETLA., OAXACA

C. RAÍNER AQUINO R.


CERRO DE CORRAL DE PIEDRA
ESTERA PEÑALES
C. JAZMIN MEJIA ALAVEZ
Etl. Oax.


CERRO DE ÁGUILA TEPANTEPEC
MPIO. STA. MARIA PEÑALES
ETLA. OAX.
C. BENITO HERNÁNDEZ MENDOZA


MANO DE LEÓN TEPANTEPEC
C. RODRIGO SANTIAGO
Mpio. Sta. María Peñales,
Etl. Oax.


SAN JUAN AYLLÚ
C. BARTOLO LOPEZ PÉREZ
Mpio. Sta. María Peñales
Etl. Oax.


PEÑA DE LETRA
C. ESTEBAN LOPEZ HERNÁNDEZ
Etl. Oax.


TIERRA CALIENTE
C. ANGEL HERNÁNDEZ LOPEZ
Mpio. Sta. María Peñales,
Etl. Oax.


LA ASESORA MUNICIPAL
M.V.Z. LORENA ELICET MATADAMAS RUIZ